

6. maí 2016

Vinnumarkaður á 1. ársfjórðungi 2016

Labour market statistics, 1st quarter 2016

Samantekt

Á fyrsta ársfjórðungi 2016 voru 190.400 manns á aldrinum 16–74 ára á vinnumarkaði. Af þeim voru 184.300 starfandi og 6.100 án vinnu og í atvinnuleit. Atvinnuþátttaka mældist 81,8%, hlutfall starfandi mældist 79,2% og atvinnuleysi var 3,2%. Frá fyrsta ársfjórðungi 2015 fjölgaði starfandi fólki um 5.100 og hlutfallið jókst um 1,7 prósentustig. Atvinnulausum fækkaði á sama tíma um 1.900 manns og hlutfallið sömuleiðis um 1,1 prósentustig. Atvinnulausar konur voru 2.300 og var atvinnuleysi á meðal kvenna 2,5%. Atvinnulausir karlar voru 3.900 eða 3,8%. Atvinnuleysi var 3,1% á höfuðborgarsvæðinu en 3,4% utan þess.

Á fyrsta ársfjórðungi 2016 höfðu 400 manns verið atvinnulausir í 12 mánuði eða lengur samanborið við 1.500 manns á fyrsta ársfjórðungi 2015. Langtímaatvinnuleysi, sem hlutfall af heildar fjölda atvinnulausra var 6,2% samanborið við 18,4% á sama tíma fyrir ári. Hafa í raun ekki verið færri langtímaatvinnulausir síðan á fjórða ársfjórðungi 2008 þegar þeir voru um 200 manns.

Meðalfjöldi heildarvinnustunda á viku voru 39,1 klst. hjá þeim sem voru við vinnu í viðmiðunarvikunni, 45,2 klst. hjá þeim sem voru í fullu starfi og 22,6 klst. hjá þeim sem voru í hlutastarfi.

Sjá [talnaefni á vef Hagstofunnar](#).

Inngangur

Alþjóðlegir staðlar og skilgreiningar

Frá og með ársbyrjun 2003 hefur Hagstofan framkvæmt samfellda vinnumarkaðsrannsókn sem gefur niðurstöður fyrir hvern ársfjórðung en á tímabilinu 1991–2002 var rannsóknin framkvæmd tvisvar á ári, í apríl og nóvember ár hvert. Rannsóknin er hluti af vinnumarkaðsrannsókn hagstofu Evrópusambandsins, *Eurostat*, og byggist hún á alþjóðlegum stöðlum og skilgreiningum. Niðurstöður eru því samanburðarhæfar við vinnumarkaðsrannsóknir í öðrum löndum EES og víðar.

Framkvæmd

Fyrsti ársfjórðungur 2016 nær til 13 vikna, frá 4. janúar til 3. apríl 2016. Í heildarúrtakinu voru 3.945 einstaklingar á aldrinum 16–74 ára sem valdir voru af handahófi úr þjóðskrá. Þegar frá eru taldir þeir sem reyndust látnir eða búsettir erlendis reyndist nettóúrtakið 3.841 einstaklingar. Alls fengust nothæf svör frá 2.844 einstaklingum sem jafngildir 74,1% svörun. Allar tölur hafa verið vegnar eftir kyni og aldri. Vikmörk niðurstaðna um atvinnuþátttöku eru $\pm 1,2$ prósentustig, hlutfall starfandi $\pm 1,3$ stig, atvinnuleysi $\pm 0,7$ stig og vinnutíma $\pm 0,7$ klukkustundir.



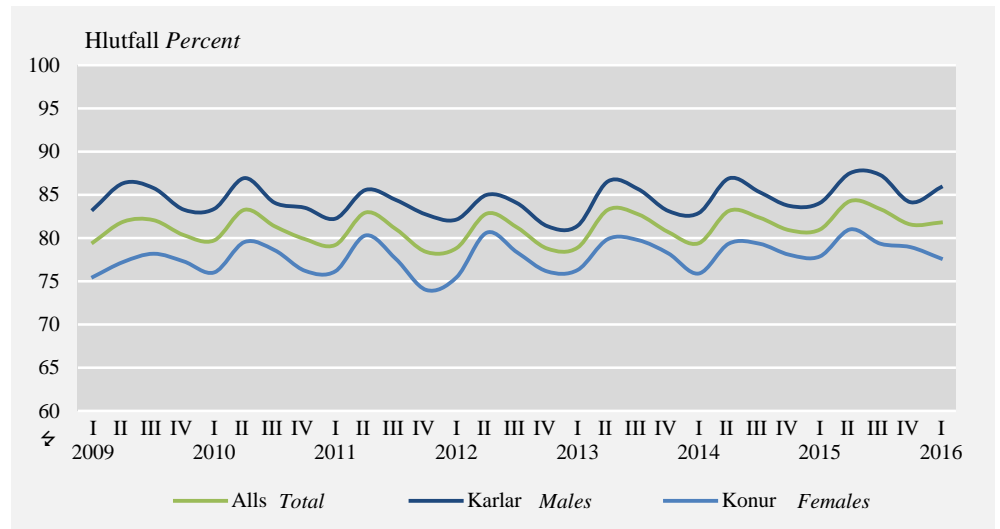
Vinnuafli

Atvinnuþátttaka 81,8%
á fyrsta ársfjórðungi 2016

Á fyrsta ársfjórðungi 2016 voru 190.400 manns á vinnumarkaði sem jafngildir 81,8% atvinnuþátttöku. Frá fyrsta ársfjórðungi 2015 hefur fólki á vinnumarkaði fjölgað um 3.200 og atvinnuþátttakan aukist um 0,8 prósentustig. Atvinnuþátttaka kvenna á fyrsta ársfjórðungi 2016 var 77,6% en karla 85,9%. Borið saman við sama ársfjórðung 2015 þá var hlutfall kvenna á vinnumarkaði 77,8% en hlutfall karla var 84,1%. Á höfuðborgarsvæðinu var atvinnuþátttaka 82,1% á fyrsta ársfjórðungi 2016 og 81,2% utan þess.

Mynd 1. Atvinnuþátttaka eftir kyni og ársfjórðungi 2009–2016

Figure 1. Activity rate by sex and quarters 2009–2016



Skýringar Notes: Öryggisbil (95%), atvinnuþátttaka 1. ársfjórðungur 2016: Alls $\pm 1,2$; karlar $\pm 1,6$; konur $\pm 1,9$.
CI (95%) 1st quarter 2016 Activity rate: Total ± 1.2 ; Males ± 1.6 ; Females ± 1.9 .

Skilgreining atvinnuþátttöku

Á vinnumarkaði eða til vinnuafilsins teljast bæði þeir sem eru starfandi og þeir sem eru atvinnulausir. Atvinnuþátttaka er hlutfall starfandi og atvinnulausra, það er hlutfall vinnuafils, af mannfjölda.

Starfandi fólk

Hlutfall starfandi af mannfjölda
var 79,2%

Fjöldi starfandi á fyrsta ársfjórðungi 2016 var 184.300 manns og var hlutfall starfandi af mannfjölda 79,2%. Frá fyrsta ársfjórðungi 2015 til þess fyrsta 2016 fjölgaði starfandi fólki þegar á heildina er litið um 5.100 manns og hlutfallið hækkaði um 1,7 prósentustig. Hlutfall starfandi kvenna var 75,7% og starfandi karla 82,6%. Starfandi konum fjölgaði um 1.600 og körlum um 3.500. Hlutfall starfandi fólks á höfuðborgarsvæðinu var 79,6% og utan höfuðborgarsvæðisins var það 78,5%.

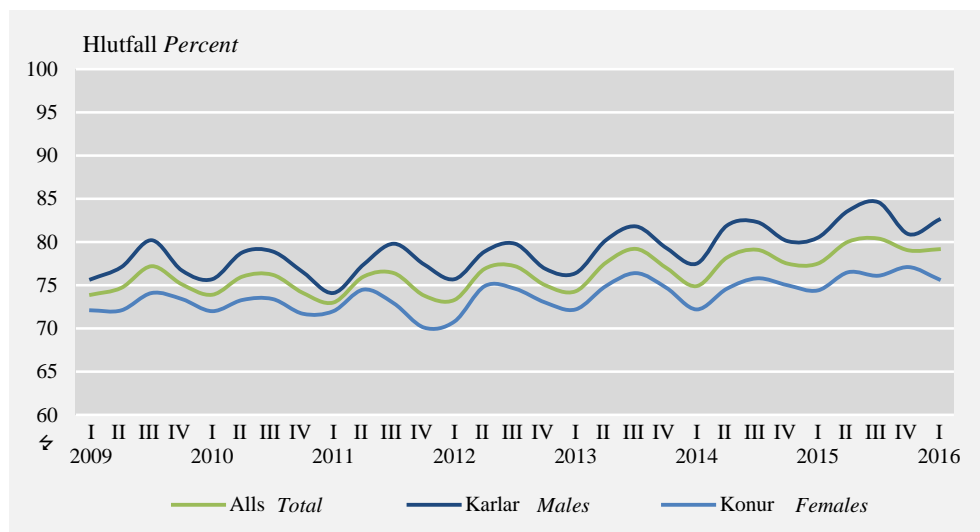
Til samanburðar var fjöldi starfandi á fyrsta ársfjórðungi 2015 179.200 og hlutfall starfandi 77,5%. Hlutfall starfandi kvenna var 74,4% og starfandi karla 80,5%. Þá var hlutfall starfandi fólks á höfuðborgarsvæðinu 78,4% og utan þess var hlutfallið 75,9%.

Skilgreining á starfandi

Fólk telst vera starfandi ef það hefur unnið eina klukkustund eða lengur í viðmiðunarsvæðinu eða verið fjarverandi frá starfi sem það gegnir að öllu jöfnu.

Mynd 2. Starfandi eftir ársfjórðungi 2009–2016

Figure 2. In employment by quarters 2009–2016



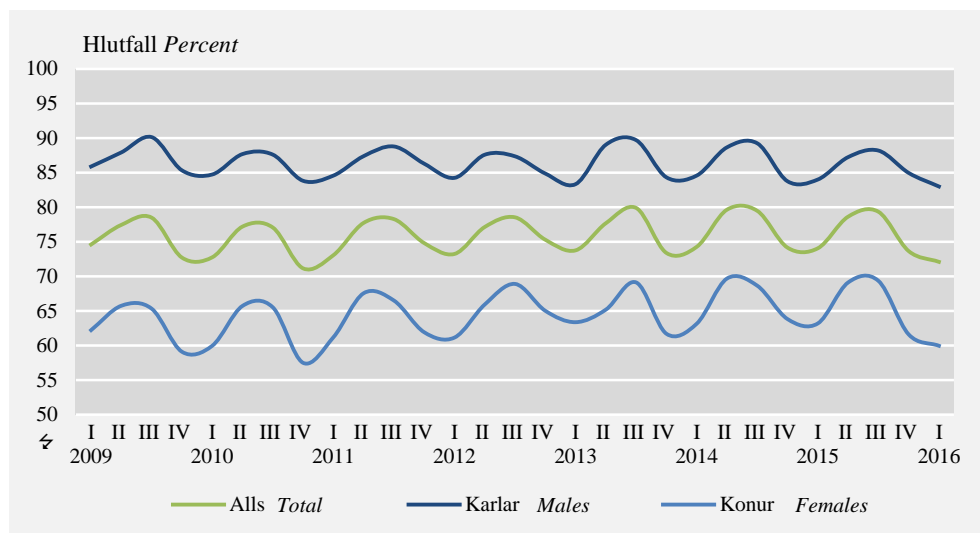
Skýringar Notes: Öryggisbil (95%), starfandi 1. ársfjórðungur 2016: Alls $\pm 1,3$; karlar $\pm 1,8$; konur $\pm 2,0$. CI (95%) 1st quarter 2016: Employment: Total $\pm 1,3$; males $\pm 1,8$; females $\pm 2,0$.

Hlutfallslega fleiri karlar en konur í fullu starfi

Af starfandi fólki á fyrsta ársfjórðungi 2016 voru 135.000 í fullu starfi, eða 73,7% og 48.300 í hlutastarfi eða 26,3%. Fjöldi fólks í fullu starfi jókst um 3.000 frá fyrsta ársfjórðungi 2015 og fólki í hlutastörfum fjölgaði um 2.300 manns. Af starfandi konum voru 61,6% í fullu starfi á fyrsta ársfjórðungi 2016 og af starfandi körlum voru 85% í fullu starfi.

Mynd 3. Starfandi í fullu starfi eftir kyni og ársfjórðungi 2009–2016

Figure 3. Employed full-time by sex and quarters 2009–2016



Skýringar Notes: Öryggisbil (95%), starfandi í fullu starfi 1. ársfjórðungur 2016: Alls $\pm 1,6$; karlar $\pm 1,8$; konur $\pm 2,7$. CI (95%) 1st quarter 2016: Employed full-time: Total $\pm 1,6$; males $\pm 1,8$; females $\pm 2,7$.

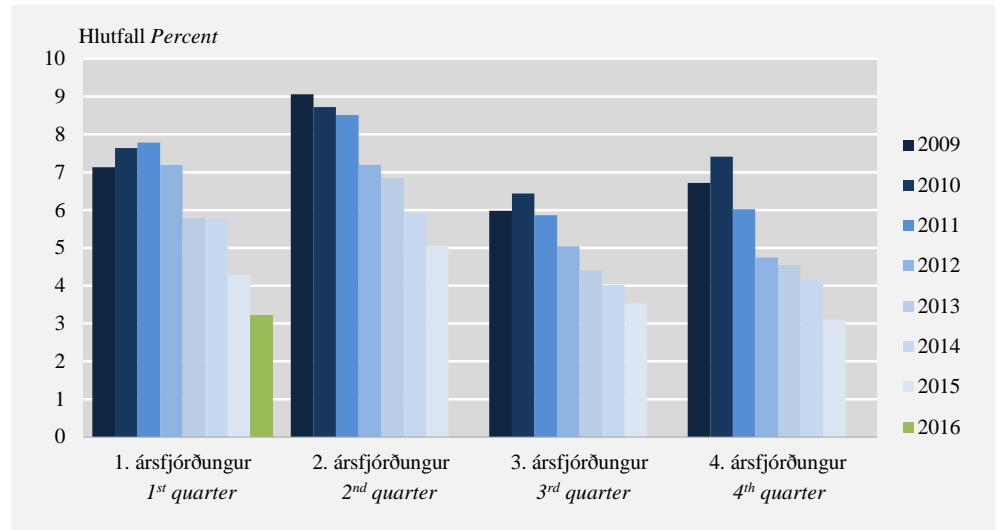
Atvinnuleysi

6.100 manns að meðaltali eru án atvinnu og í atvinnuleit

Á fyrsta ársfjórðungi 2016 voru að meðaltali 6.100 manns án vinnu og í atvinnuleit eða 3,2% vinnuafslisins. Frá fyrsta ársfjórðungi 2015 til fyrsta ársfjórðungs 2016 fækkaði atvinnulausum um 1.900 manns og lækkaði hlutfall þeirra um 1,1 prósentustig.

Mynd 4. Atvinnuleysi eftir ársfjórðungi 2009–2016

Figure 4. Unemployment rate by quarters 2009–2016



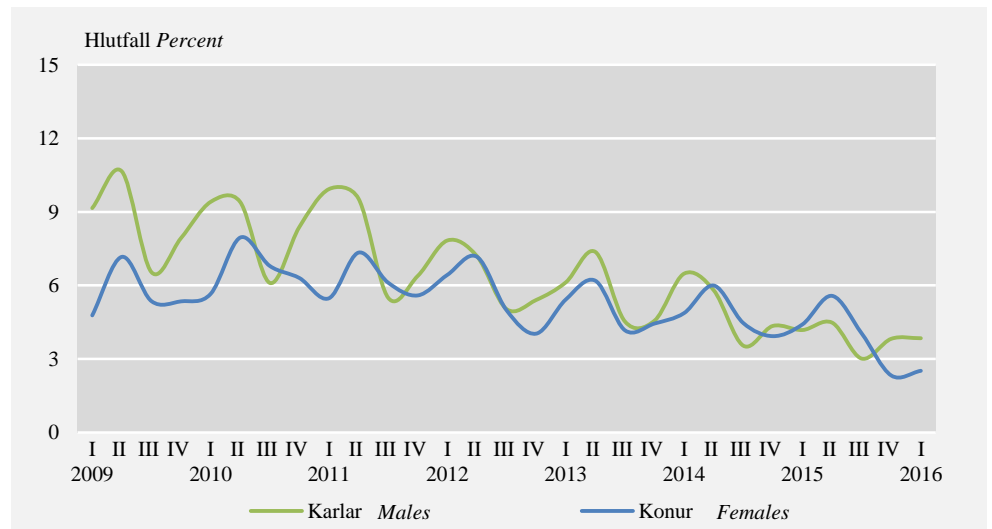
Skýringar Notes: Öryggisbil (95%), 1. ársfjórðungur 2016: Atvinnuleysi $\pm 0,7$. CI (95%) 1st quarter 2016: Unemployment rate $\pm 0,7$.

Meira atvinnuleysi á meðal karla en kvenna

Atvinnuleysi á fyrsta ársfjórðungi 2016 mældist 2,5% hjá konum og 3,8% hjá körlum. Samanborið við fyrsta ársfjórðung 2015 þá var atvinnuleysi meðal kvenna 4,4% og hjá körlum 4,2%.

Mynd 5. Atvinnuleysi eftir kyni og ársfjórðungi 2009–2016

Figure 5. Unemployment rate by sex and quarters 2009–2016

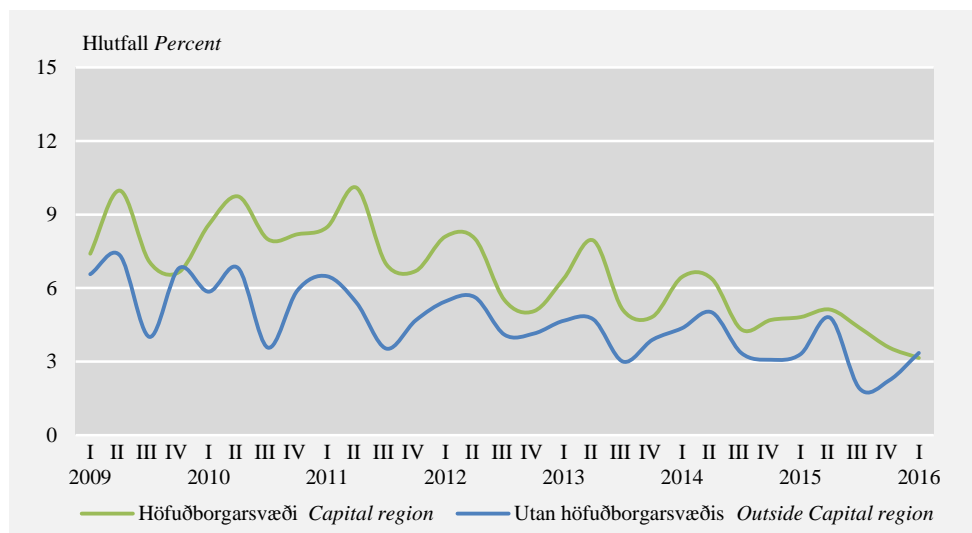


Skýringar Notes: Öryggisbil (95%), atvinnuleysi 1. ársfjórðungur 2016: Karlar $\pm 1,1$, konur $\pm 2,0$. CI (95%) 1st quarter 2016 unemployment rate: Males $\pm 1,1$, females $\pm 2,0$.

Atvinnuleysi eftir búsetu Á höfuðborgarsvæðinu mældist atvinnuleysi á fyrsta ársfjórðungi 2016 3,1% og 3,4% utan höfuðborgarsvæðisins samanborið við 4,8% á höfuðborgarsvæðinu á sama tíma árið 2015 og 3,3% utan þess.

Mynd 6. Atvinnuleysi eftir búsetu og og ársfjórðungi 2009–2016

Figure 6. Unemployment rate by region and quarters 2009–2016



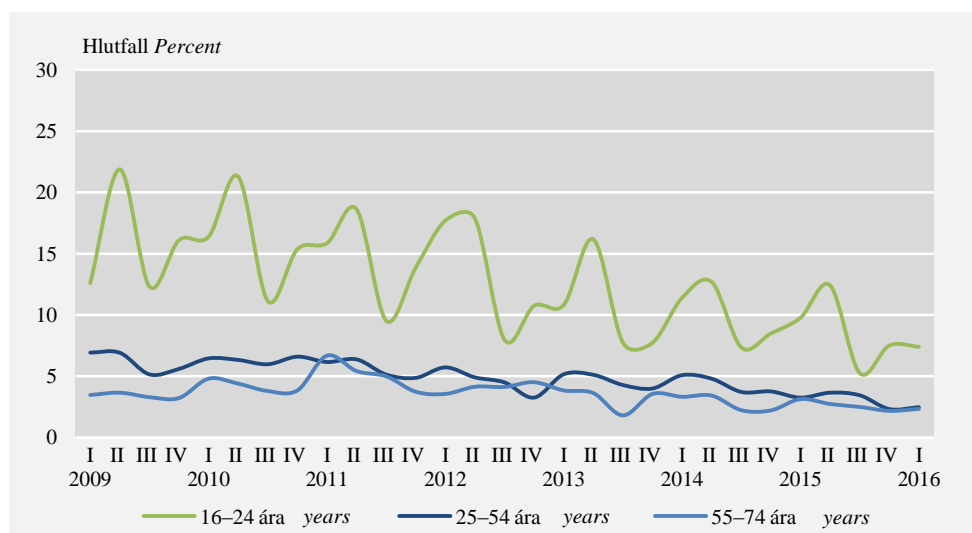
Skýringar Notes: Öryggisbil (95%), 1. ársfjórðungur 2016: Höfuðborgarsvæði $\pm 0,9$, Utan höfuðborgarsvæðis $\pm 1,2$. CI (95%) 1st quarter 201: 16–24 years $\pm 2,6$, 25–54 years $\pm 0,9$, 55–74 years $\pm 1,3$.

Atvinnuleysi og aldur

Þegar litið er til aldurs þá var atvinnuleysi á fyrsta ársfjórðungi 2016 mest hjá fólki á aldrinum 16–24 ára eða 7,4%, hjá fólki 25–54 ára var það 2,5% og hjá elsta hópnum 55–74 ára mældist það 2,3%.

Mynd 7. Atvinnuleysi eftir aldri og og ársfjórðungi 2009–2016

Figure 7. Unemployment rate by age-groups and quarters 2009–2016



Skýringar Notes: Öryggisbil (95%), 1. ársfjórðungur 2016: 16–24 ára $\pm 2,6$, 25–54 ára $\pm 0,9$, 55–74 ára $\pm 1,3$. CI (95%) 1st quarter 201: 16–24 years $\pm 2,6$, 25–54 years $\pm 0,9$, 55–74 years $\pm 1,3$.

Skilgreining á atvinnuleysi

Atvinnulausir teljast þeir sem voru án atvinnu í viðmiðunarríki könnunarinnar, þ.e. höfðu hvorki atvinnu né voru í vinnu (í eina klukkustund eða lengur) sem launþegi eða sjálfstætt starfandi, eru að leita að vinnu og geta hafið störf innan tveggja

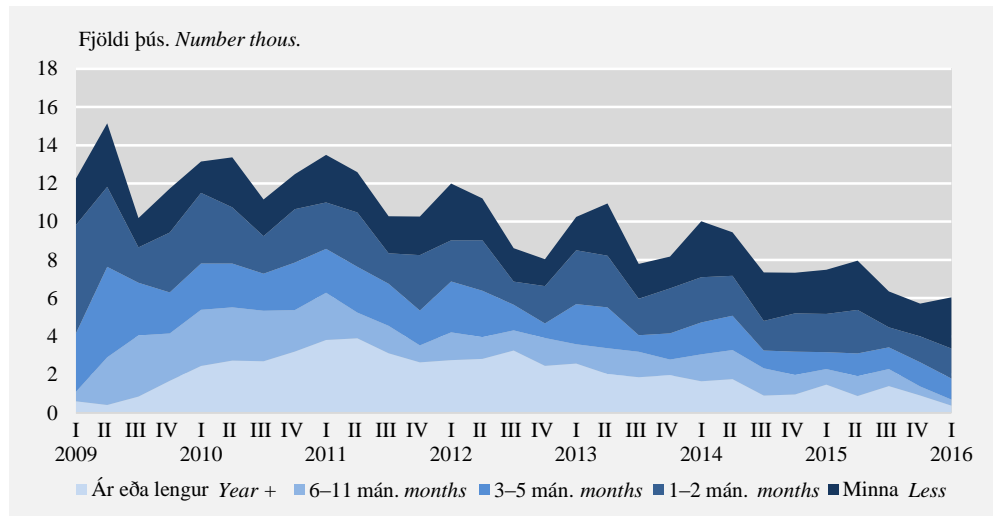
vikna eða hafa fengið starf sem hefst innan 3 mánaða. Einstaklingar sem eru ekki í vinnu en eru í námi flokkast atvinnulausir ef þeir uppfylla skilyrðin hér að framan.

Atvinnuleysi og lengd atvinnuleitar

Af þeim sem voru atvinnulausir á fyrsta ársfjórðungi 2016 voru að jafnaði 4.200 manns búnir að vera atvinnulausir í 2 mánuði eða skemur eða 69,2% atvinnulausra. Á fyrsta ársfjórðungi 2015 höfðu 4.300 verið atvinnulausir í 2 mánuði eða skemur eða 53,7% atvinnulausra.

Mynd 8. Atvinnulausir eftir lengd atvinnuleitar og ársfj. 2009–2016

Figure 8. Unemployed by duration of search for employment and quarters 2009–2016



Skýringar Notes: Öryggisbil (95%), lengd atvinnuleitar 1. ársfjórðungur 2016: Minna en 1 mán. ±900, 1–2 mán. ±700, 3–5 mán. ±600, 6–11 mán. ±300 og ár eða lengur ±300. CI (95%) 1st quarter 2016 duration of search: Less than month ±900, 1–2 months, ±700, 3–5 months ±600, 6–11 months ±300 and year or more ±300.

Langtímaatvinnuleysi

Þeir sem hafa verið atvinnulausir í 12 mánuði eða lengur eru skilgreindir sem langtímaatvinnulausir. Á fyrsta ársfjórðungi 2016 höfðu um 400 manns verið langtímaatvinnulausir eða 6,2% atvinnulausra samanborið við 1.500 manns eða 18,4% atvinnulausra á fyrsta ársfjórðungi 2015. Á fyrsta ársfjórðungi 2016 voru 0,2% af þeim sem voru á vinnumarkaði langtímaatvinnulausir sem er 0,6 prósentustigum lægra en á fyrsta ársfjórðungi 2015 en þá var hlutfallið 0,8%. Langtímaatvinnuleysi hefur ekki mælst minna síðan á fjórða ársfjórðungi 2008 þegar 200 manns mældust langtímaatvinnulausir eða 0,1% af öllu vinnuafli.

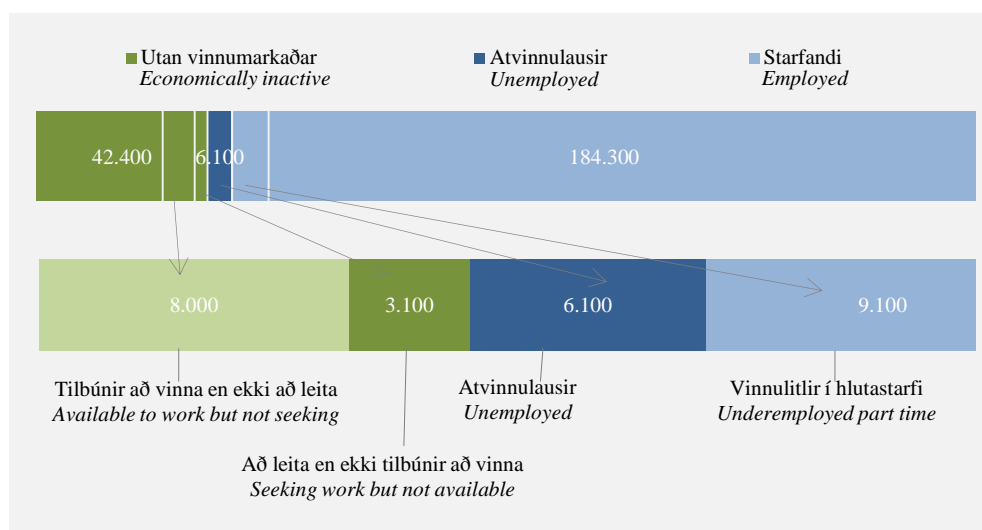
Vinnulitlir og mögulegt vinnuafli

Tölur um atvinnuleysi eins og hér að framan sem birtar hafa verið um alllangt skeið, eru byggðar á skilgreiningu Alþjóða vinnumálastofnunarinnar (*International Labour Organization* — ILO). Slíkar tölur eru nauðsynlegar upp á alþjóðlegan samanburð og sambærileika. Einnig gefa þær mikilvæga vísbendingu um þróun hagkerfisins og vinnumarkaðarins en segja þó ekki alla söguna. Ítarlegri greining á vinnumarkaðnum kallar á frekari sundurgreiningu þeirra hópa sem eru á mörkum atvinnuleysis. Annars vegar er fólk á mörkum atvinnuleysis og launavinnu, til dæmis þeir sem teljast vinnulitlir (e. *Underemployed part time*), en það er fólk í hlutastarfi sem vill vinna meira. Hinsvegar er fólk utan vinnumarkaðarins sem er ekki talið til atvinnulausra, svo sem fólk í atvinnuleit sem getur ekki hafið störf innan tveggja vikna og fólk sem er ekki að leita að vinnu en er tilbúið að vinna ef

tækifæri gefst. Þessir tveir síðastnefndu hópar eru almennt ekki taldir hluti af vinnuaflinu þegar atvinnuleysi og virkni á vinnumarkaði eru metin á grundvelli atvinnuleyssiskilgreiningar ILO. Að vissu leyti má líta á þessa hópa sem viðbótarvinnuafl (e. *Potential additional labour force*) á mörkum atvinnuleysis og óvirkni (e. *Inactive*), sem mögulega væri hægt að virkja.

Mynd 8. Vinnulitlir og mögulegt vinnuafl 1. ársfjórðungur 2016

Figure 8. Underemployment and potential additional labour force 1st quarter 2016



Skýringar Notes: Mannfjöldi eftir stöðu á vinnumarkaði á 1. ársfjórðungi 2016. Population by labour market status, 1st quarter 2016.

Hóparnir þrjú eiga það sammerkt að leggja minna af mörkum á vinnumarkaði en þeir geta eða vilja. Því má segja að þeir séu vannytt vinnuafl. Þrátt fyrir að þessir hópar teljist ekki til atvinnuleysis samkvæmt skilgreiningu ILO endurspeglar þeir engu að síður skort á atvinnu, samanber fólk sem er fast í hlutastörfum af því þeim býðst ekki fullt starf.

Tafla 1. Mannfjöldi eftir stöðu á vinnumarkaði á 1. ársfjórðungi

Table 1. Population by labour market status in 1st quarter

	1. ársfjórðungur 1 st quarter				2016
	2013	2014	2015	2016	ÖB CI (± 95%)
Mannfjöldi 16–74 ára, Population 16–74 years	226.000	229.100	231.200	232.800	•
Utan vinnumarkaðar Economically inactive	47.700	47.200	44.000	42.400	2.900
Aðrir utan vinnumarkaðar Others inactive	38.100	36.000	33.400	31.200	2.700
Tilbúnir að vinna en ekki að leita Available but not seeking	7.200	8.300	7.600	8.000	1.600
Að leita en ekki tilbúnir að vinna Seeking work but not available	2.400	2.900	2.900	3.100	600
Atvinnulausir Unemployed	10.300	10.400	8.000	6.100	1.400
Starfandi Employed	168.400	176.300	178.000	183.300	3.100
Vinnulitlir í hlutastarfi Underemployed part time	12.100	10.900	10.600	9.100	1.700
Aðrir í hlutastarfi Others part time	32.000	33.100	35.800	42.300	3.000
Í fullu starfi – tímabundið Full-time – temporary	9.700	10.200	8.500	7.800	1.600
Í fullu starfi – ótímabundið Employed full-time	114.200	117.300	124.200	125.000	3.700

Skýringar Notes: Fjöldatölur eru námundaðar að næsta hundruði. Figures are rounded to the closest hundred.

Viðbótarvinnuafli Á fyrsta ársfjórðungi 2016 voru 42.400 manns utan vinnumarkaðar. Af þeim voru 8.000 tilbúnir til að vinna byðist þeim starf, eða 18,9%. Rúmlega 3.100 manns voru í atvinnuleit en ekki tilbúnir til að hefja störf eða 7,4%. Samtals eru þetta tæplega 11.200 manns, eða 26,3% þeirra sem eru utan vinnumarkaðar, sem annað hvort eru tilbúnir að vinna en ekki að leita eða eru að leita en ekki tilbúnir að vinna. Hlutfall viðbótarvinnuafli af heildarmannfjölda á aldrinum 16–74 ára er þá 4,8%. Til samanburðar er mælt atvinnuleysi af heildarmannfjölda 3,2%.

Vinnulitlir Af starfandi fólki voru 51.400 í hlutastörfum og þar af 9.100 manns, eða 17,7%, sem teljast vinnulitlir á fyrsta ársfjórðungi 2016. Af heildarfjölda starfandi voru vinnulitlir 4,7% og af heildarmannfjölda var hlutfallið 3,9%.

Vinnustundir

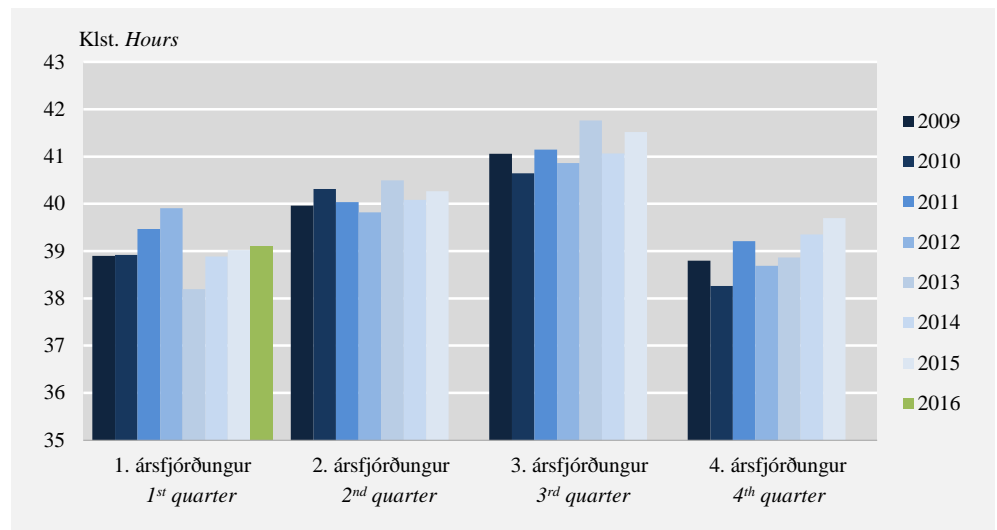
Meðalfjöldi heildarvinnustunda
39,1 klst. á viku

Á fyrsta ársfjórðungi 2016 voru 172.600 manns við vinnu í viðmiðunarvikunni, sem er 74,1% af mannfjölda og 93,7% af öllu starfandi fólki. Á fyrsta ársfjórðungi 2016 var meðalfjöldi heildarvinnustunda á viku 39,1 klst. hjá þeim sem voru við vinnu í viðmiðunarvikunni, 34,1 klst. hjá konum og 43,4 klst. hjá körlum. Meðalfjöldi vinnustunda á viku hjá þeim sem voru í fullu starfi var 45,2 klst., 41,2 klst. hjá konum og 47,7 klst. hjá körlum. Meðalfjöldi vinnustunda á viku hjá þeim sem voru í hlutastarfi voru 22,6 klst., 23,1 klst. hjá konum og 21,4 klst. hjá körlum.

Til samanburðar var meðalfjöldi vinnustunda 39 klst. Á fyrsta ársfjórðungi 2015, 34,9 klst. hjá konum og 42,8 klst. hjá körlum. Þeir sem voru í fullu starfi unnu 44,7 klst. að jafnaði en þeir sem voru í hlutastarfi unnu að jafnaði 22,2 klst.

Mynd 9. Vinnustundir að jafnaði á viku 2009–2016

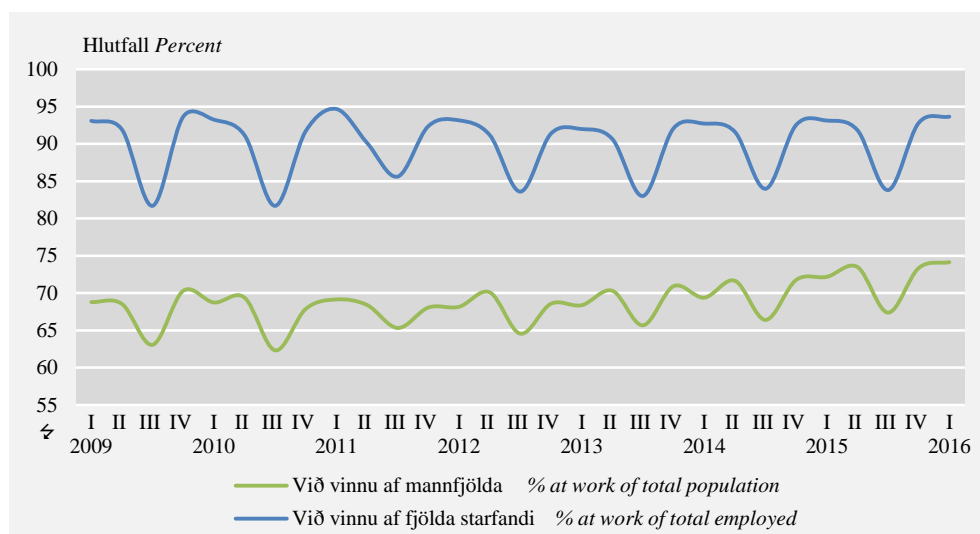
Figure 9. Average hours of work per week 2009–2016



Skýringar Notes: Öryggisbil (95%) vinnustundir 1. ársfjórðungur 2016: Heildarvinnustundir $\pm 0,7$. CI (95%) hours of work 1st quarter 2016: Total $\pm 0,7$.

Mynd 10. Við vinnu í viðmiðunarviku eftir ársfjórðungi 2009–2016

Figure 10. Employed at work in reference week by quarters 2009–2016



Skýringar Notes: Öryggisbil (95%), 1. ársfjórðungur 2016: Hlutfall við vinnu af starfandi $\pm 1,1$, af mannfjölda $\pm 1,6$. CI (95%) 1st quarter 2016: Percent at work of employed ± 1.1 , of population ± 1.6 .

Fjarverandi í viðmiðunarviku

Að jafnaði voru því 11.700 manns fjarverandi frá vinnu í viku hverri allan ársfjórðunginn. Ástæða fjarvista flestra eða 3.600 manns var frí, sem jafngildir 30,9%. Á fyrsta ársfjórðungi 2015 var hlutfall fólks við vinnu 92,8% en þá var starfandi fólk við vinnu að jafnaði 166.900 og 12.300 fjarverandi alla viðmiðunarvikuna.

Tafla 2. Ástæður fjarvista frá vinnu alla vikuna á 1. ársfjórðungi

Table 2. Reasons for absence of work the entire reference week in 1st quarter

	1. ársfjórðungur 1 st quarter				2016
	2013	2014	2015	2016	ÖB CI ($\pm 95\%$)
Áætlaður fjöldi Estimated number	13.400	12.500	12.300	11.700	1.900
Veikindi <i>Illness</i>	3.500	2.500	2.700	3.300	1.000
Fæðingarorlof <i>Maternity/paternity leave</i>	2.500	2.700	2.600	1.900	800
Frí <i>Vacation</i>	4.300	3.700	3.300	3.600	1.100
Vinnuskipulag <i>Work arrangement</i>	2.000	2.500	1.800	1.600	700
Aðrar ástæður <i>Other reasons</i>	1.200	1.100	1.900	1.200	600
Hlutfall Percent					
Fjarverandi Absent	8,6	7,9	7,5	7,2	1,1
Veikindi <i>Illness</i>	25,8	19,7	22,1	28,7	6,8
Fæðingarorlof <i>Maternity/paternity leave</i>	18,4	21,8	21,4	15,9	5,3
Frí <i>Vacation</i>	31,8	29,8	26,9	30,9	7,1
Vinnuskipulag <i>Work arrangement</i>	14,8	20,0	14,3	14,0	4,6
Aðrar ástæður <i>Other reasons</i>	9,2	8,7	15,2	10,5	4,1

Skýringar Notes: Þeir sem voru fjarverandi frá vinnu alla daga viðmiðunarvikunnar. Hlutföll eru reiknuð af fjöldatölum áður en þær eru námundaðar að næsta hundraði. Absent from work the entire reference week. Percentages are calculated before total figures are rounded to the closest hundred.

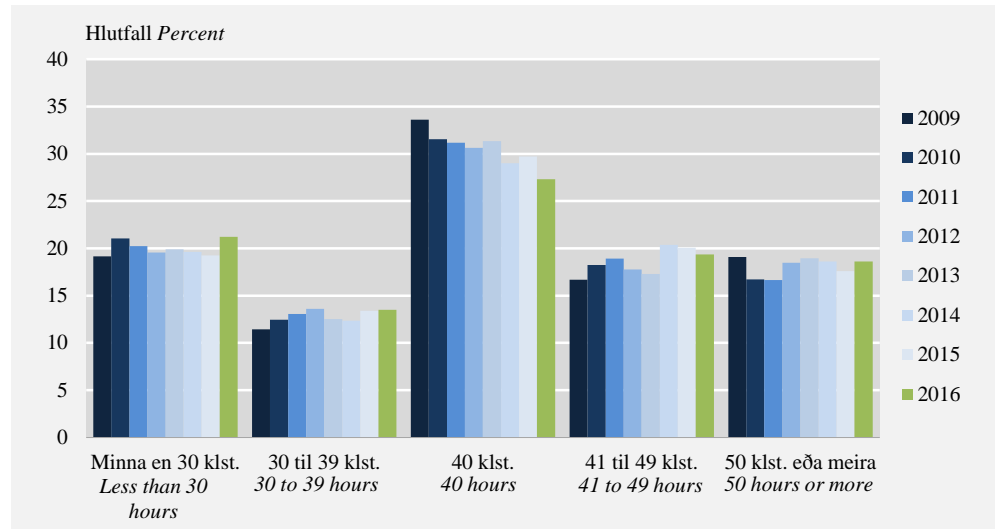
Venjuleg vinnuvika

Í vinnumarkaðsrannsókninni er starfandi fólk einnig spurt hversu margar klukkustundir það vinnur að jafnaði í venjulegri viku. Á fyrsta ársfjórðungi 2016 telur starfandi fólk sig vinna 38,4 klukkustundir að jafnaði í venjulegri viku, 21,2% segjast vinna minna en 30 stundir sem er aukning um tvö prósentu stig frá árinu

áður. Flestir telja að þeir vinni sléttar 40 stundir að jafnaði í venjulegri viku eða 27,3%, sem er lækkun um 2,4 stig frá fyrsta ársfjórðungi 2015.

Mynd 11. Starfandi eftir venjulegum vinnustundum á 1. ársfj. 2009–2016

Figure 11. Employment by usual hours in 1st quarter 2009–2016



Skýringar Notes: Öryggisbil (95%), 1. ársfjórðungur 2016: Minna en 30 klst. $\pm 1,4$, 30–39 klst. $\pm 1,3$, 40 klst. $\pm 1,8$, 41–49 klst. $\pm 1,6$ og 50 klst. eða meira $\pm 1,5$. CI (95%) 1st quarter 2016: Less than 30 h. $\pm 1,4$, 30–39 h. $\pm 1,3$, 40 h. $\pm 1,8$, 41–49 h. $\pm 1,6$ and 50 h. or more. $\pm 1,5$.

Ástæður færri vinnustunda en unnar eru venjulega

Ef uppgjafinn vinnutími er styttri en sá venjulegi þá er spurt um ástæður þess og gefa þær vísbendingar um orsakir fjarvista frá vinnu hluta úr vikunni. Af þeim sem voru við vinnu í viðmiðunarvikunni vann hluti minna en þeir gera í venjulegri viku af margvíslegum ástæðum.

Tafla 3. Helstu ástæður færri unninna stunda en venjulega á 1. ársfjórðungi

Table 3. Main reasons for working fewer hours than usual in 1st quarter

	1. ársfjórðungur 1 st quarter				2016
	2013	2014	2015	2016	ÖB CI ($\pm 95\%$)
Áætlaður fjöldi Estimated number	36.800	28.900	34.700	36.400	3.100
Veður Weather	300	200	200	500	400
Skóli School	500	600	700	800	500
Veikindi Illness	3.300	4.100	4.900	4.600	1.200
Frí Vacation	19.000	12.100	13.700	14.500	2.100
Vinnuskipulag Work arrangement	6.400	5.900	9.100	8.100	1.600
Mismikið að gera Variable hours	5.700	4.800	4.500	5.600	1.300
Aðrar ástæður Other reasons	1.600	1.100	1.600	2.400	900
Hlutfall Percent					
Veður Weather	0,7	0,7	0,7	1,4	1,1
Skóli School	1,4	2,2	2,1	2,2	1,3
Veikindi Illness	8,8	14,4	14,1	12,5	3,3
Frí Vacation	51,6	41,8	39,4	39,8	5,7
Vinnuskipulag Work arrangement	17,5	20,5	26,2	22,3	4,3
Mismikið að gera Variable hours	15,6	16,5	13,0	15,3	3,7
Aðrar ástæður Other reasons	4,3	3,9	4,5	6,6	2,5

Skýringar Notes: Hlutföll eru reiknuð af fjöldatölum áður en þær eru námundaðar að næsta hundraði. Percentages are calculated before total figures are rounded to the closest hundred.

English Summary

The number of persons in the labour force in the 1st quarter of 2016 was 190,400 corresponding to an activity rate of 81.8%. The number of employed persons was 184,300 while unemployed persons were 5,100. The employment rate was 79.2% and the unemployment rate was 3.2%. From the 1st quarter of 2015 the number of employed persons has increased by 5,100 and the employment rate increased by 1.7 percentage points. At the same time the number of unemployed persons fell by 1,900 and the unemployment rate decreased by 1.1 point. The unemployment rate among females was 2.5% and 3.8% among males.

Those who have been unemployed for 12 months or more in 1st quarter of 2016 were 400 or 0.2% of the total labour force. In the 1st quarter of 2015 long term unemployed persons were 1,500 or 0.8% of the labour force. This is the lowest number of long term unemployed since the 4th quarter of 2008 when they measured around 200 persons, or 0,1% of the labour force.

In the 1st quarter of 2016 average number of person at work in the reference week were 172,600, or 74.1% of the population and 93.7% of all in employment. The average number of working hours of those who were at work was 39.1 hours, 45.2 hours for those in full-time employment and 22.6 hours for those in part-time employment.

See [statistical database](#) on Statistics Iceland's website.

Implementation

The 1st quarter of 2016 covers 13 weeks, from 4th of January to 3rd of April 2016. The total sample size was 3,945 persons aged 16–74 years old selected randomly from the National registry. When those who had passed away or those who were living abroad had been deducted from the sample the net sample was 3,841 persons. In total the number of usable answers was 2,844 corresponding to 74.1% response rate. All figures have been weighted by sex and age groups. The confidence limit of the results on activity rate is ± 1.3 points, employment rate is ± 1.4 points, unemployment rate ± 0.7 points and working hours ± 0.7 hours.

Hagtíðindi **Vinnumarkaður**
Statistical Series ***Labour market***

101. árg. • 10. tbl.

ISSN 1670-4770

6. maí 2016

Umsjón *Supervision* Ólafur Már Sigurðsson • olafur.sigurdsson@hagstofa.is

Lárus Blöndal • larus.blondal@hagstofa.is

www.hagstofa.is • www.statics.is

© Hagstofa Íslands *Statistics Iceland* • Borgartúni 21a 150 Reykjavík Iceland

Sími *Telephone* +(354) 528 1000

Bréfasími *Fax* +(354) 528 1099

Um rit þetta gilda ákvæði höfundalaga. Vinsamlegast getið heimildar.

Reproduction and distribution are permitted provided that the source is mentioned.