

7. desember 2016

Landsframleiðslan á 3. ársfjórðungi 2016

Quarterly national accounts, 3rd quarter 2016

Hagvöxtur á öðrum ársfjórðungi
var 10,2%

Landsframleiðslan á 3. ársfjórðungi 2016 jókst að raungildi um 10,2% frá sama ársfjórðungi fyrra árs en það er mesta aukning sem mælst hefur frá því á 4. ársfjórðungi 2007. Magnaukning landsframleiðslunnar nú skýrist að verulegu leyti af framlagi utanríkisviðskipta en útflutningur jókst að raungildi um 16,4% samanborið við sama tímabil árið 2015. Árstíðaleiðrétt landsframleiðsla jókst að raungildi um 4,7% frá 2. ársfjórðungi 2016.

Á fyrstu níu mánuðum ársins 2016 jókst landsframleiðslan um 6,2% að raungildi borið saman við fyrstu níu mánuði ársins 2015. Á sama tíma jukust þjóðarútgjöld, sem eru samtala neyslu og fjárfestingar, um 9,3%. Einkaneysla jókst um 6,7%, samneysla um 1,1% og fjárfesting um 27,4%. Útflutningur jókst um 10,0% og innflutningur nokkru meira, eða um 16,6%.

Tafla 1. Yfirlit

Table 1. Overview

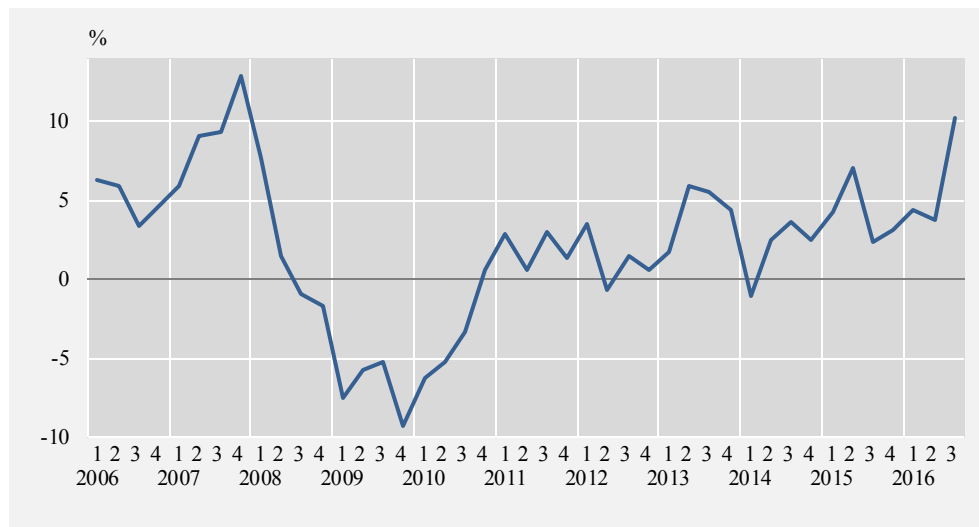
	Verðlag ársins, millj. kr. Current prices, million ISK	Magnbreyting		Magnbreyting frá	
		frá fyrra ári, %		fyrrri ársfjórðungi, % ¹	
		Volume change from previous year, %		Volume change from previous quarter, % ¹	
3. ársfj. 3 rd quarter	3. ársfj. 3 rd quarter	1.–3. ársfj. 1 st –3 rd quart.	2. ársfj. 2 nd quarter	3. ársfj. 3 rd quarter	
Einkaneysla Private final consumption	280.972	6,0	6,7	1,7	0,5
Samneysla Government final consumption	140.000	1,6	1,1	0,7	0,3
Fjármunamyndun Gross fixed capital formation	130.435	24,0	27,4	5,0	2,1
Birgðabreytingar ² Changes in inventories ²	2.396	0,7
Þjóðarútgjöld alls Gross domestic final expendit.	553.803	9,6	9,3	1,8	1,3
Útflutningur vöru og þjónustu Exports of goods and services	363.439	16,4	10,0	3,5	4,2
Innflutningur vöru og þjónustu Imports of goods and services	-262.857	16,9	16,6	3,8	-2,2
Verg landsframleiðsla GDP	654.385	10,2	6,2	1,7	4,7

¹ Árstíðaleiðrétt. *Seasonally adjusted.*

² Hlutfallstöður sýna vöxt eða samdrátt í birgðabreytingu milli ára sem hlutfall af landsframleiðslu fyrra árs, reiknað á föstu verðlagi. *The figures express the increase or reduction in inventories as a percentage of GDP of the previous year, at constant prices.*

Mynd 1. Landsframléiðsla, magnbreyting frá sama ársfjórðungi fyrra árs

Figure 1. GDP, volume change over same quarter, previous year



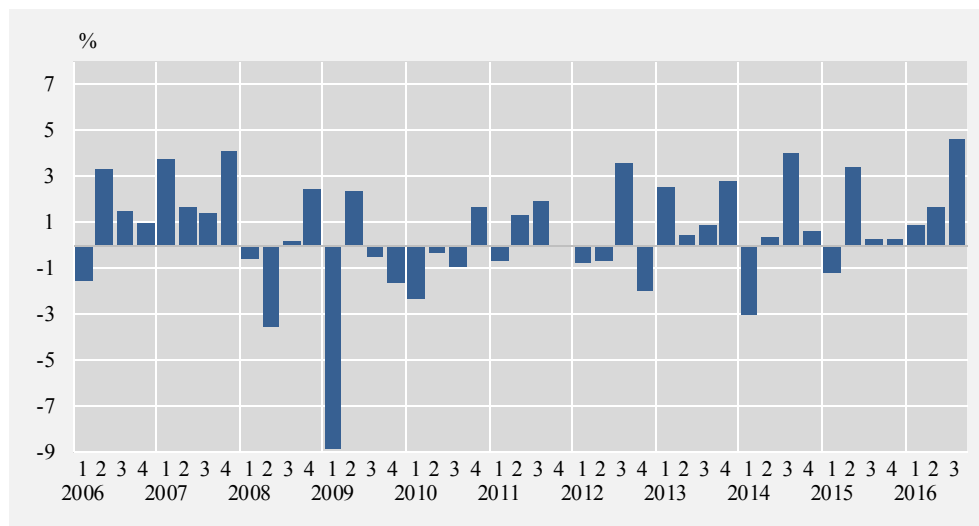
Skýring Note: Bráðabirgðatölur fyrir árin 2014–2016. Preliminary figures 2014–2016.

Framsetning talna

Í þeim tilvikum þar sem fjallað er um breytingu á milli samliggjandi ársfjórðunga er miðað við árstíðaleiðréttar tölur, en að öðrum kosti er miðað við óárstíðaleiðréttar tölur og eru breytingarnar raunbreytingar.

Mynd 2. Ársfjórðungsleg magnbreyting landsframléiðslu, árstíðaleiðrétt

Figure 2. Quarterly GDP volume growth, seasonally adjusted



Skýring Note: Bráðabirgðatölur fyrir árin 2014–2016. Raunbreytingar frá fyrri ársfjórðungi. Preliminary figures 2014–2016. Change from the previous quarter.

Einkaneyslaeykst

Einkaneysla fyrstu níu mánuði ársins 2016 jókst um 6,7% samanborið við fyrstu níu mánuði ársins 2015. Sé miðað við sama ársfjórðung árið áður jókst einkaneysla um 6,0%. Frá 2. ársfjórðungi til 3. ársfjórðungs 2016 jókst einkaneysla um 0,5%.

Hægur vöxtursamneyslu

Samneysla fyrstu níu mánuði ársins 2016 jókst um 1,1% borið saman við sama tímabil árið áður. Frá sama ársfjórðungi árið áður jókst samneysla um 1,6% en árstíðaleiðrétt aukning samneyslunnar nam 0,5% frá 2. ársfjórðungi til 3. ársfjórð-

ungs 2016. Niðurstöður um fjármál hins opinbera á 3. ársfjórðungi 2016 verða birtar í Hagtíðindum 9. desember 2016.

Fjárfesting eykst Fjárfesting fyrstu níu mánuði ársins 2016 jókst um 27,4% borið saman við fyrstu níu mánuði ársins 2015. Vöxtinn má að mestu rekja til atvinnuvegafjárfestingar sem jókst um 34,2%. Á sama tíma jókst íbúðafjárfesting um 18,7% og fjárfesting hins opinbera um 3,1%.

Miðað við sama ársfjórðung árið áður jókst fjárfesting um 24,0%. Þar af jókst fjárfesting atvinnueganna um 28,7%, íbúðafjárfesting um 21,3% og fjárfesting hins opinbera um 5,8%.

Fjárfesting jókst um 2,1% á 3. ársfjórðungi 2016 borið saman við 2. ársfjórðung 2016. Þar af jókst fjárfesting atvinnueganna um 2,1%, íbúðafjárfesting um 2,9% og fjárfesting hins opinbera um 1,0%.

Inn- og útflutningur skipa og flugvéla kemur með beinum hætti fram í fjárfestingu ársins ýmist til hækkunar eða lækkunar. Þessi stærð skiptir oft sköpum varðandi heildarfjárhæðir í fjárfestingu og utanríkisviðskiptum en áhrif á landsframléiðslu eru aftur á móti lítil sem engin þar sem fjárfestingaráhrifin vega á móti áhrifum á utanríkisviðskiptin. Að frádreginni fjárfestingu í skipum og flugvélum jókst atvinnuvegafjárfesting um 26,2% og fjárfesting alls um 22,2% borið saman við sama ársfjórðung síðasta árs.

Birgðir aukast Birgðaskýrslur Hagstofunnar sýna að á 3. ársfjórðungi 2016 hafa birgðir í heild aukist um 2,4 milljarða króna á verðlagi ársins og munar þar mestu um 1,7 milljarða króna aukningu birgða í stóriðju og 1,5 milljarða aukningu í birgðum sjávarafurða. Á sama tíma var samdráttur í birgðum kisljárns og olíu.

Landsframléiðsla eykst umfram þjóðarútgjöld Þjóðarútgjöld fyrstu níu mánuði ársins 2016 jukust um 9,3% borið saman við fyrstu níu mánuði ársins 2015. Sé miðað við sama ársfjórðung árið áður jukust þjóðarútgjöld um 9,6% á 3. ársfjórðungi 2016 sem einkum má rekja til aukinnar fjárfestingar og einkaneyslu. Frá 2. ársfjórðungi til 3. ársfjórðungs 2016 jukust þjóðarútgjöld um 1,3%.

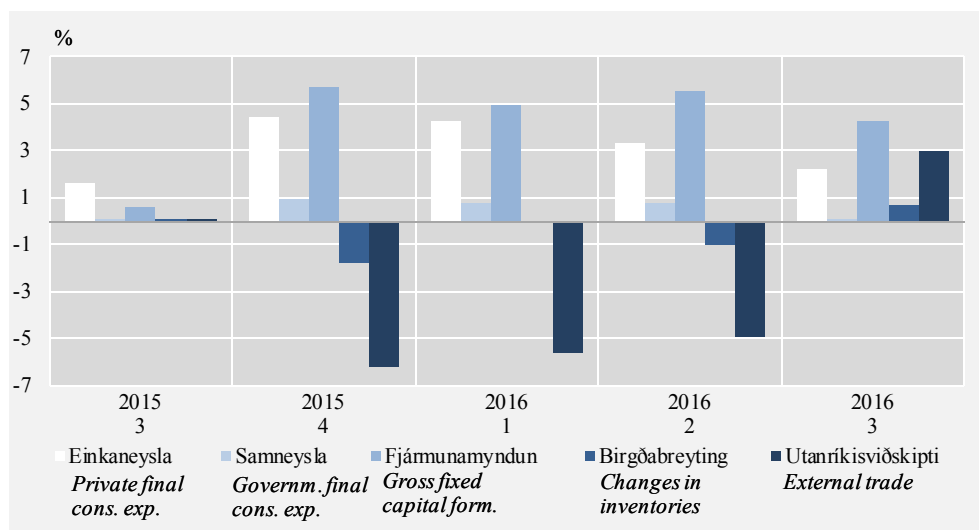
Mikil aukning í þjónustuútflutningi Útflutningur fyrstu níu mánuði ársins 2016 jókst um 10,0% borið saman við fyrstu níu mánuði ársins 2015. Þar af jókst vöruútflutningur um 3,3% og þjónustuútflutningur um 17,0%. Á sama tíma jókst innflutningur um 16,6%. Þar af jókst þjónustuinnflutningur um 15,9% og vöruinnflutningur um 17,1%.

Miðað við sama ársfjórðung fyrra árs jókst útflutningur um 16,4%. Þar af jókst þjónustuútflutningur um 25,4% en vöruútflutningur jókst um 6,1%. Á sama tíma jókst innflutningur um 16,9%. Þar af jókst vöruinnflutningur um 14,7% og þjónustuinnflutningur um 20,3%.

Hlutdeild einstakra liða í hagvexti Helstu drifkraftar hagvaxtar milli 3. ársfjórðungs 2015 og 2016 eru fjármunamyndun og utanríkisviðskipti ásamt einkaneyslu. Mynd 3 sýnir hlutdeild einstakra liða í hagvexti frá sama ársfjórðungi fyrra árs.

Mynd 3. Hlutdeild einstakra liða í hagvexti

Figure 3. Contributions to growth by expenditure items



Skýring Note: Bráðabirgðatölur. Breyting frá sama ársfjórðungi fyrra árs. Preliminary figures. Change over same quarter, previous year.

Mikill afgangur af vöru- og þjónustuviðskiptum

Samanlagður afgangur af vöru- og þjónustuviðskiptum á 3. ársfjórðungi 2016 var 100,6 milljarðar króna og er það í fyrsta skipti sem hann mælist yfir 100 milljarðar króna á ársfjórðungi. Þar af var vöruskiptajöfnuður neikvæður um 22,5 milljarða króna. Vöruútflutningur nam 134,1 milljarði króna og vöruinnflutningur nam 156,6 milljörðum króna. Á sama tíma var þjónustujöfnuður jákvæður um 123,1 milljarð. Útflutningur á þjónustu nam 229,4 milljörðum króna og innflutningur á þjónustu nam 106,3 milljörðum króna.

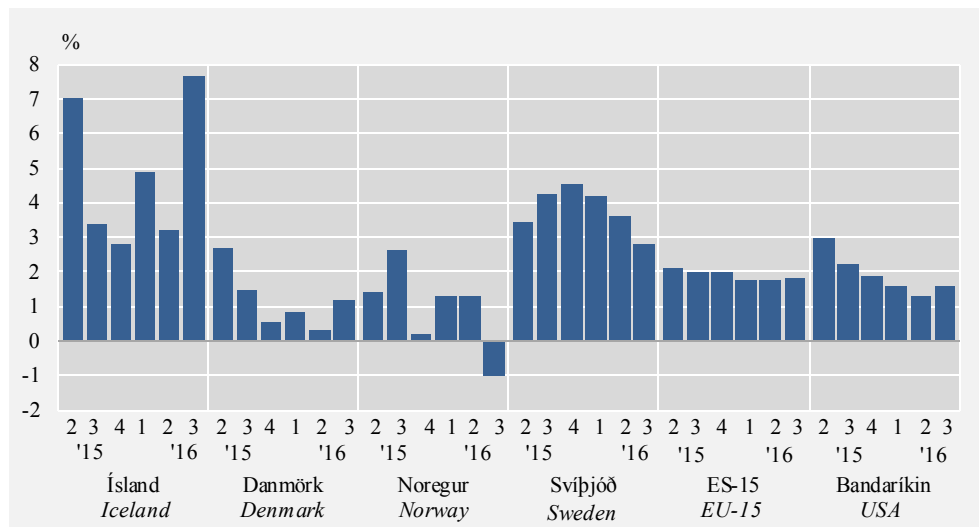
Samanlagður afgangur af vöru- og þjónustuviðskiptum var um 129,6 milljarðar króna á fyrstu níu mánuðum ársins 2016 sem er lægri fjárhæð en á sama tímabili í fyrra (158,1 milljarður króna á verðlagi þess árs).

Meiri hagvöxtur á Íslandi en í helstu viðskiptalöndum

Í helstu viðskiptalöndum Íslands var ársbreyting landsframléiðslunnar á 3. ársfjórðungi mest í Svíþjóð, 2,8%. Í Hollandi var hagvöxtur 2,4%, Bretlandi 2,3%, Þýskalandi 1,7%, Bandaríkjunum 1,6%, Danmörku 1,2%, Frakklandi 1,1% og Japan 0,8%. Aftur á móti var 1,0% samdráttur í Noregi.

Mynd 4. Árstíðaleiðréttur ársfjórðungslegur hagvöxtur í nokkrum löndum

Figure 4. Quarterly growth rates of GDP in selected countries, seasonally adjusted



Skýring Note: Bráðabirgðatölur fyrir árin 2014–2016. Ársbreyting eftir ársfjórðungum. Preliminary figures 2014–2016. Change over same quarter, previous year.

Heimild Source: Efnahags- og framfarastofnunin. OECD.

Árstíðaleiðrétting

Með árstíðaleiðréttingu á tímaröðum er leitast við að greina og fjarlægja árstíðabundnar sveiflur í gögnum. Meginmarkmiðið með því er að auðvelda samanburð talna innan hvers árs og milli samliggjandi ársfjórðunga.

Hagstofan árstíðaleiðréttir ársfjórðungslega þjóðhagsreikninga með óbeinum hætti. Þegar óbein aðferð er notuð við árstíðaleiðréttingu eru undirlíðir (einkaneysla, samneysla o.s.frv.) árstíðaleiðréttir og tengdir saman til þess að fá fram heildarstærðir (t.d. þjóðarútgjöld eða landsframleiðslu).

Niðurstöður fyrir árin 2014–2016 eru bráðabirgðatölur sem taka breytingum eftir því sem ýtarlegri upplýsingar liggja fyrir. Slíkar breytingar hafa að sjálfsögðu einnig áhrif á árstíðaleiðréttu niðurstöðurnar.

Leiðrétting áður birtra talna

Í atvinnuvegum var dreifing fjárfestingar í skipum niður á ársfjórðunga leiðrétt fyrir árið 2013. Leiðréttingin hefur ekki áhrif á landsframleiðslu ársins, einungis á skiptingu hennar milli ársfjórðunga. Leiðrétting á verðvísitölu liðarins rannsóknir og þróun hefur sömuleiðis engin áhrif á landsframleiðslu á verðlagi ársins 2015 en óveruleg áhrif á raungildi hennar og þar af leiðandi magnbreytingu milli ára.

Ýtarleg sundurliðun er birt á vefnum

Ýtarlega sundurliðun á ársfjórðungsefninu er að finna á [vef Hagstofunnar](#). Þar er fjárfesting eftir ársfjórðungum sundurliðuð í fjárfestingu atvinnuvega, íbúðarhúsnæði og starfsemi hins opinbera. Einnig birtist í fyrsta skipti ný tafla þar sem fjárfesting er brotin niður á valda liði: fjárfestingu stóriðju og tengdra greina, fjárfestingu í skipum og flugvélum, og svo atvinnuvegafjárfestingu án skipa, flugvéla, stóriðju og tengdra greina. Útflutningi og innflutningi er skipt upp í vörur og þjónustu. Á vefnum er einnig að finna allar fjárhæðir á keðjutengdu verðmæti með árið 2005 sem viðmiðunarár.

Tölur um 4. ársfjórðung 2016 verða birtar í mars 2017

Tölur um landsframleiðsluna á 4. ársfjórðungi 2016 og bráðabirgðatölur fyrir árið 2016 í heild verða birtar í Hagtiðindum 9. mars 2017.

English summary

Non-seasonally adjusted figures indicate a year over year increase in real GDP by 10.2% for the 3rd quarter of 2016. Total domestic expenditure increased by 9.6%. Household final consumption increased by 6.0%, government final consumption by 1.6% and gross fixed capital formation by 27.4%. At the same time exports grew by 16.4% and imports grew by 16.9%.

In real terms, non-seasonally adjusted Gross Domestic Product (GDP) for the first three quarters of 2016 increased by 6.2% compared with the same period of 2015. Total domestic final expenditure increased by 9.3%. Private final consumption increased by 6.7%, government final consumption by 1.1% and gross fixed capital formation by 27.4%. At the same time exports grew by 16.6% and imports grew by 10.0%.

Seasonally adjusted GDP in the 3rd quarter of 2016 increased by 4.7% from the previous quarter. Total domestic final expenditure increased by 1.3%. Household final consumption increased by 0.5%, government final consumption by 0.3% and gross fixed capital formation by 2.1%. Exports increased by 4.2% while imports decreased by 2.2% from 2nd to 3rd quarter 2016.

There have been minor adjustments in gross fixed capital formation. The ratios for quarterly breakdown of ship investment in the business sector in 2013 were corrected, resulting in some changes in individual quarters but no difference in the year as a whole. Furthermore, a minor change was made in one of the price sub-indices in Q4 2015 which had a small impact on the volume but none in current prices.

National accounts for the 4th quarter of 2016 will be published on the 9th of March 2017.

Tafla 2. Landsframléiðsla eftir ársfjórðungum 2012–2016*Table 2. Quarterly Gross Domestic Product (GDP) 2012–2016*

	Einkaneysla <i>Household final consumption</i>	Samneysla <i>Governm. final consumption</i>	Fjármuna- myndun <i>Gross fixed capital formation</i>	Birgða- breytingar <i>Changes in inventory</i>	Þjóðar- útgjöld <i>National Expenditure</i>	Út- flutningur <i>Exports</i>	Inn- flutningur <i>Imports</i>	Verg lands- framléiðsla <i>GDP</i>
Verðlag hvers árs, milljónir króna								
<i>Million ISK at current prices</i>								
2012	949.676	436.303	284.506	1.800	1.672.286	1.013.269	-907.056	1.778.499
1. ársfj. <i>1st quarter</i>	223.364	104.490	71.801	19.361	419.016	226.371	-212.384	433.003
2. ársfj. <i>2nd quarter</i>	240.096	110.065	76.665	-11.152	415.675	258.739	-244.386	430.028
3. ársfj. <i>3rd quarter</i>	228.499	107.238	66.103	-68	401.772	284.788	-225.922	460.638
4. ársfj. <i>4th quarter</i>	257.716	114.510	69.938	-6.341	435.822	243.371	-224.364	454.830
2013	989.680	459.221	296.846	-4.953	1.740.795	1.047.908	-897.464	1.891.239
1. ársfj. <i>1st quarter</i>	234.364	110.566	66.393	13.950	425.273	238.019	-208.044	455.247
2. ársfj. <i>2nd quarter</i>	247.141	116.144	77.689	-3.680	437.294	248.528	-227.360	458.461
3. ársfj. <i>3rd quarter</i>	238.619	112.643	74.454	-5.479	420.237	303.350	-231.578	492.009
4. ársfj. <i>4th quarter</i>	269.556	119.869	78.310	-9.744	457.991	258.011	-230.481	485.521
2014¹	1.047.951	484.850	345.759	2.045	1.880.606	1.068.320	-942.907	2.006.019
1. ársfj. <i>1st quarter</i>	244.468	115.666	80.387	287	440.808	221.535	-209.681	452.662
2. ársfj. <i>2nd quarter</i>	262.873	121.966	77.427	2.046	464.312	254.705	-236.229	482.788
3. ársfj. <i>3rd quarter</i>	252.553	120.038	98.821	-2.309	469.103	325.779	-257.323	537.559
4. ársfj. <i>4th quarter</i>	288.056	127.180	89.125	2.022	506.383	266.301	-239.673	533.010
2015¹	1.100.867	522.620	419.951	3.489	2.046.927	1.188.745	-1.022.129	2.213.543
1. ársfj. <i>1st quarter</i>	255.723	123.739	96.254	15.245	490.961	262.588	-235.772	517.776
2. ársfj. <i>2nd quarter</i>	276.888	128.568	101.285	-3.652	503.090	319.940	-270.767	552.263
3. ársfj. <i>3rd quarter</i>	263.254	129.318	104.221	-1.374	495.420	338.632	-256.483	577.568
4. ársfj. <i>4th quarter</i>	305.002	140.994	118.191	-6.730	557.457	267.586	-259.107	565.936
2016¹
1. ársfj. <i>1st quarter</i>	276.381	133.319	121.490	14.359	545.549	244.142	-240.927	548.764
2. ársfj. <i>2nd quarter</i>	302.396	140.288	134.747	-9.130	568.301	303.501	-277.675	594.127
3. ársfj. <i>3rd quarter</i>	280.972	140.000	130.435	2.396	553.803	363.439	-262.857	654.385
4. ársfj. <i>4th quarter</i>

¹ Bráðabirgðatölur. *Preliminary figures.*

Tafla 3. Ársbreyting landsframleiðslu eftir ársfjórðungum 2012–2016

Table 3. Quarterly Gross Domestic Product volume changes 2012–2016

	Einkaneysla <i>Household final consumption</i>	Samneysla <i>Govvern. final consumption</i>	Fjármuna- myndun <i>Gross fixed capital formation</i>	Birgða- breytingar ¹ <i>Changes in inventory¹</i>	Þjóðar- útgjöld <i>National Expenditure</i>	Út- flutningur <i>Exports</i>	Inn- flutningur <i>Imports</i>	Verg lands- framleiðsla <i>GDP</i>
Raunbreytingar frá sama tímabili árið áður, %								
<i>Volume changes on the same quarter of the previous year, %</i>								
2012	2,0	-1,8	5,3	0,0	1,5	3,6	4,6	1,2
1. ársfj. <i>1st quarter</i>	2,4	-2,8	31,4	0,5	5,6	5,6	10,5	3,5
2. ársfj. <i>2nd quarter</i>	2,5	-2,5	20,4	-1,5	2,2	6,5	13,1	-0,7
3. ársfj. <i>3rd quarter</i>	0,8	-1,5	-0,0	0,8	1,2	3,3	3,7	1,5
4. ársfj. <i>4th quarter</i>	2,3	-0,6	-19,3	0,2	-2,5	-0,6	-7,0	0,6
2013	1,0	1,0	2,2	-0,5	0,7	6,7	0,1	4,4
1. ársfj. <i>1st quarter</i>	1,2	1,8	-12,8	-1,7	-3,1	3,7	-5,7	1,8
2. ársfj. <i>2nd quarter</i>	0,6	1,8	2,7	1,8	3,4	2,8	-1,8	5,9
3. ársfj. <i>3rd quarter</i>	1,2	0,2	9,4	-1,1	1,3	8,5	1,5	5,5
4. ársfj. <i>4th quarter</i>	1,0	0,3	11,0	-0,9	1,4	11,3	6,4	4,4
2014²	2,9	1,7	16,0	0,4	5,2	3,2	9,8	1,9
1. ársfj. <i>1st quarter</i>	2,1	1,5	20,9	-3,0	1,9	3,6	11,0	-1,1
2. ársfj. <i>2nd quarter</i>	3,8	1,4	-2,3	1,3	3,3	5,0	6,9	2,5
3. ársfj. <i>3rd quarter</i>	1,7	2,3	33,1	0,7	8,0	6,3	14,1	3,6
4. ársfj. <i>4th quarter</i>	3,8	1,7	14,2	2,4	7,8	-2,6	7,2	2,5
2015²	4,3	1,0	18,2	0,0	6,0	9,2	13,5	4,1
1. ársfj. <i>1st quarter</i>	3,5	1,1	16,8	3,2	8,5	4,9	13,9	4,3
2. ársfj. <i>2nd quarter</i>	4,0	1,0	26,4	-1,1	5,8	16,4	15,2	7,0
3. ársfj. <i>3rd quarter</i>	3,6	0,4	2,2	0,0	2,5	4,8	5,2	2,4
4. ársfj. <i>4th quarter</i>	5,8	1,4	30,1	-1,7	7,2	11,2	20,5	3,1
2016²
1. ársfj. <i>1st quarter</i>	6,6	0,4	26,9	-0,1	8,7	6,4	15,7	4,4
2. ársfj. <i>2nd quarter</i>	7,4	1,4	31,6	-1,0	9,5	5,8	17,2	3,8
3. ársfj. <i>3rd quarter</i>	6,0	1,6	24,0	0,7	9,6	16,4	16,9	10,2
4. ársfj. <i>4th quarter</i>

¹ Hlut fallstöðlunnar sýna vöxt eða samdrátt í birgðabreytingu milli ára sem hlutföll af landsframleiðslu fyrra árs, reiknað á föstu verðlagi. *The figures express the increase or reduction in inventories as a percentage of GDP of the previous year, at constant prices.*

² Bráðabirgðatölur. *Preliminary data.*

Tafla 4. Ársfjórðungsleg breyting landsframleiðslu 2012–2016, árstíðaleiðréttTable 4. *Seasonally adjusted quarterly volume growth in GDP 2012–2016*

	Einkaneysla <i>Household final consumption</i>	Samneysla <i>Governm. final consumption</i>	Fjármuna- myndun <i>Gross fixed capital formation</i>	Þjóðar- útgjöld <i>National Expenditure</i>	Út- flutningur <i>Exports</i>	Inn- flutningur <i>Imports</i>	Verg lands- framleiðsla <i>GDP</i>
Raunbreyting frá fyrra ársfjórðungi, %							
<i>Percentage change on the previous quarter</i>							
2012							
1. ársfj. <i>1st quarter</i>	0,4	-1,5	-7,1	-0,8	-1,9	-2,5	-0,7
2. ársfj. <i>2nd quarter</i>	0,8	-0,1	-2,4	-0,8	1,1	1,3	-0,7
3. ársfj. <i>3rd quarter</i>	-0,2	0,8	-7,6	-0,4	4,4	-2,8	3,6
4. ársfj. <i>4th quarter</i>	0,9	0,2	-3,9	-0,8	-5,1	-3,3	-2,0
2013							
1. ársfj. <i>1st quarter</i>	-0,3	0,4	0,2	-0,7	5,1	-0,6	2,6
2. ársfj. <i>2nd quarter</i>	-0,2	0,2	14,6	3,8	-0,7	5,1	0,5
3. ársfj. <i>3rd quarter</i>	1,3	-0,3	-4,9	-1,6	4,7	0,8	0,9
4. ársfj. <i>4th quarter</i>	-0,1	0,5	1,8	0,7	4,5	0,9	2,8
2014¹							
1. ársfj. <i>1st quarter</i>	0,9	1,0	8,3	1,1	-3,9	4,0	-3,1
2. ársfj. <i>2nd quarter</i>	1,1	0,3	-6,7	1,7	-0,8	1,1	0,4
3. ársfj. <i>3rd quarter</i>	0,4	0,6	29,7	4,7	5,9	7,4	4,0
4. ársfj. <i>4th quarter</i>	1,1	-0,1	-13,1	-1,1	-2,0	-5,4	0,6
2015¹							
1. ársfj. <i>1st quarter</i>	0,8	0,5	10,2	1,7	3,9	10,6	-1,2
2. ársfj. <i>2nd quarter</i>	1,2	-0,0	1,0	0,8	7,1	2,4	3,4
3. ársfj. <i>3rd quarter</i>	1,1	0,1	7,3	1,9	-4,2	-1,8	0,3
4. ársfj. <i>4th quarter</i>	2,5	0,6	9,3	2,9	3,2	8,7	0,2
2016¹							
1. ársfj. <i>1st quarter</i>	1,5	-0,1	6,5	2,9	1,6	6,0	0,9
2. ársfj. <i>2nd quarter</i>	1,7	0,7	5,0	1,8	3,5	3,8	1,7
3. ársfj. <i>3rd quarter</i>	0,5	0,3	2,1	1,3	4,2	-2,2	4,7
4. ársfj. <i>4th quarter</i>

¹ Bráðabirgðatölur. *Preliminary figures.*

Tafla 5. Hlutdeild í hagvexti 2012–2016

Table 5. Contribution to growth 2012–2016

	Einkaneysla <i>Household final consumption</i>	Samneysla <i>Govnm. final consumption</i>	Fjármuna- myndun <i>Gross fixed capital formation</i>	Birgða- breytingar <i>Changes in inventory</i>	Út- flutningur <i>Exports</i>	Inn- flutningur <i>Imports</i>	Verg lands- framleiðsla <i>GDP</i>
Hlutdeild í hagvexti frá fyrra ársfjórðungi, %							
<i>% points contributions to growth in GDP from previous quarter</i>							
2012							
1. ársfj. <i>1st quarter</i>	0,4	0,2	-1,2	0,8	1,1	-2,0	-0,7
2. ársfj. <i>2nd quarter</i>	0,4	-0,0	-0,4	-0,7	0,6	-0,6	-0,7
3. ársfj. <i>3rd quarter</i>	-0,1	0,2	-1,3	0,8	2,6	1,4	3,6
4. ársfj. <i>4th quarter</i>	0,5	0,1	-0,6	-0,6	-3,0	1,6	-2,0
2013							
1. ársfj. <i>1st quarter</i>	1,1	0,7	0,0	-0,7	2,0	-0,4	2,6
2. ársfj. <i>2nd quarter</i>	-0,1	0,0	2,1	1,2	-0,4	-2,4	0,5
3. ársfj. <i>3rd quarter</i>	0,7	-0,1	-0,8	-1,2	2,7	-0,4	0,9
4. ársfj. <i>4th quarter</i>	-0,0	0,1	0,3	0,2	2,6	-0,4	2,8
2014¹							
1. ársfj. <i>1st quarter</i>	1,1	0,8	1,3	-0,7	-5,1	-0,5	-3,1
2. ársfj. <i>2nd quarter</i>	0,6	0,1	-1,2	1,9	-0,5	-0,6	0,4
3. ársfj. <i>3rd quarter</i>	0,2	0,1	4,8	-0,7	3,3	-3,8	4,0
4. ársfj. <i>4th quarter</i>	0,6	-0,0	-2,7	1,0	-1,1	2,9	0,6
2015¹							
1. ársfj. <i>1st quarter</i>	-0,2	0,1	1,1	-0,6	-0,7	-0,9	-1,2
2. ársfj. <i>2nd quarter</i>	0,6	-0,0	0,2	-0,1	3,9	-1,2	3,4
3. ársfj. <i>3rd quarter</i>	0,6	0,0	1,3	-0,2	-2,4	0,9	0,3
4. ársfj. <i>4th quarter</i>	1,3	0,1	1,8	-0,4	1,7	-4,3	0,2
2016¹							
1. ársfj. <i>1st quarter</i>	0,2	-0,1	0,6	0,7	-2,1	1,5	0,9
2. ársfj. <i>2nd quarter</i>	0,9	0,2	1,1	-0,4	2,0	-2,1	1,7
3. ársfj. <i>3rd quarter</i>	0,3	0,1	0,5	0,1	2,4	1,3	4,7
4. ársfj. <i>4th quarter</i>

Skýring Note: Miðað er við árstíðaleiðrétta tölur. *Calculated from seasonally adjusted series.*¹ Bráðabirgðatölur. *Preliminary figures.*

Tafla 6. Ársbreyting landsframleiðslu eftir ársfjórðungum 2012–2016, árstíðaleiðréttTable 6. *Seasonally adjusted annual GDP volume growth 2012–2016*

	Einkaneysla <i>Household final consumption</i>	Samneysla <i>Governm. final consumption</i>	Fjármuna- myndun <i>Gross fixed capital formation</i>	Þjóðar- útgjöld <i>National Expenditure</i>	Út- flutningur <i>Exports</i>	Inn- flutningur <i>Imports</i>	Verg lands- framleiðsla <i>GDP</i>
Raunbreyting frá sama tímabili árið áður, %							
<i>Volume change on the same quarter of the previous year, %</i>							
2012	2,0	-1,8	5,3	1,5	3,6	4,6	1,2
1. ársfj. <i>1st quarter</i>	2,7	-2,7	28,2	5,1	5,0	10,6	2,5
2. ársfj. <i>2nd quarter</i>	2,1	-2,4	19,7	3,1	6,2	13,0	0,4
3. ársfj. <i>3rd quarter</i>	1,3	-1,6	1,8	0,9	5,2	3,7	2,0
4. ársfj. <i>4th quarter</i>	1,9	-0,7	-19,5	-2,8	-1,7	-7,2	0,0
2013	1,0	1,0	2,2	0,7	6,7	0,1	4,4
1. ársfj. <i>1st quarter</i>	1,2	1,3	-12,2	-2,5	5,3	-5,4	3,5
2. ársfj. <i>2nd quarter</i>	0,2	1,6	3,0	2,0	3,2	-1,7	4,5
3. ársfj. <i>3rd quarter</i>	1,8	0,5	9,0	1,2	4,3	1,8	1,9
4. ársfj. <i>4th quarter</i>	0,8	0,7	11,2	2,1	14,2	6,2	7,8
2014¹	2,9	1,7	16,0	5,2	3,2	9,8	1,9
1. ársfj. <i>1st quarter</i>	2,1	1,4	20,1	4,0	4,4	11,2	0,7
2. ársfj. <i>2nd quarter</i>	3,4	1,4	-2,2	1,9	4,2	7,0	1,0
3. ársfj. <i>3rd quarter</i>	2,4	2,3	33,5	8,5	5,4	14,0	5,3
4. ársfj. <i>4th quarter</i>	3,6	1,8	13,9	6,5	-1,1	6,9	0,7
2015¹	4,3	1,0	18,2	6,0	9,2	13,5	4,1
1. ársfj. <i>1st quarter</i>	3,5	1,3	15,9	7,1	7,0	13,7	3,6
2. ársfj. <i>2nd quarter</i>	3,6	1,0	25,5	6,2	15,5	15,1	7,0
3. ársfj. <i>3rd quarter</i>	4,4	0,5	3,7	3,3	4,5	5,1	3,4
4. ársfj. <i>4th quarter</i>	5,7	1,2	30,4	7,5	10,0	20,8	2,8
2016¹
1. ársfj. <i>1st quarter</i>	6,5	0,6	26,1	8,8	7,5	15,7	4,9
2. ársfj. <i>2nd quarter</i>	7,0	1,3	31,0	9,8	4,0	17,3	3,2
3. ársfj. <i>3rd quarter</i>	6,3	1,5	24,7	9,2	13,1	16,8	7,6
4. ársfj. <i>4th quarter</i>

¹ Bráðabirgðatölur. *Preliminary figures.*

Hagtíðindi **Þjóðhagsreikningar**
Statistical Series ***National accounts***

101. árg. • 32. tbl.

ISSN 1670-4770

7. desember 2016

Umsjón *Supervision* Jón Ævarr Sigurbjörnsson • jon.sigurbjornsson@hagstofa.is

© Hagstofa Íslands *Statistics Iceland* • Borgartúni 21a 150 Reykjavík Iceland

www.hagstofa.is *www.statice.is*

Sími *Telephone* +(354) 528 1000

Bréfasími *Fax* +(354) 528 1099

Um rit þetta gilda ákvæði höfundalaga. Vinsamlegast getið heimildar.

Reproduction and distribution are permitted provided that the source is mentioned.