

17. maí 2017

## Vinnumarkaður á 1. ársfjórðungi 2017

*Labour market statistics, 1<sup>st</sup> quarter 2017*

### Samantekt

Á fyrsta ársfjórðungi 2017 voru að jafnaði 197.100 manns á aldrinum 16–74 ára á vinnumarkaði. Af þeim voru 191.500 starfandi og 5.600 án vinnu og í atvinnuleit. Atvinnuþátttaka mældist 82,7%, hlutfall starfandi mældist 80,4% og atvinnuleysi var 2,9%. Frá fyrsta ársfjórðungi 2016 fjölgaði starfandi fólki um 7.200 og hlutfallið jókst um 1,2 prósentustig. Atvinnulausum fækkaði á sama tíma um 500 manns og hlutfall atvinnulausra af vinnuafli lækkaði um 0,4 prósentustig. Atvinnulausar konur voru 2.300 og var atvinnuleysi á meðal kvenna 2,5%. Atvinnulausir karlar voru 3.300 eða 3,2%. Atvinnuleysi var 2,6% á höfuðborgarsvæðinu og 3,3% utan þess.

Á fyrsta ársfjórðungi 2017 höfðu 600 manns verið atvinnulausir í 12 mánuði eða lengur samanborið við 400 manns á fyrsta ársfjórðungi 2016. Langtímaatvinnuleysi, sem hlutfall af heildarfjölda atvinnulausra var 11,2% samanborið við 6,2% á sama tíma fyrir ári. Ef hlutfallið er tekið af öllum á vinnumarkaði þá voru 0,3% langtímaatvinnulausir samanborið við 0,2% árið áður.

Á fyrsta ársfjórðungi 2017 voru að jafnaði 176.700 manns við vinnu í hverri viku ársfjórðungsins eða 92,3% starfandi fólks og 74,2% af heildarmannfjölda 16-74 ára. Meðalfjöldi heildarvinnustunda á viku voru 39,5 klst. hjá þeim sem voru við vinnu í viðmiðunarvikunni, 45,4 klst. hjá þeim sem voru í fullu starfi og 23 klst. hjá þeim sem voru í hlutastarfi.

Sjá [talnaefni á vef Hagstofunnar](#).

### Inngangur

#### Alþjóðlegir staðlar og skilgreiningar

Vinnumarkaðsrannsóknin er hluti af vinnumarkaðsrannsókn ríkja á Evrópska efnahagssvæðinu og byggist á alþjóðlegum stöðlum og skilgreiningum. Niðurstöður eru því samanburðarhæfar við vinnumarkaðsrannsóknir í öðrum EES-ríkjum og víðar. Hagstofan hefur framkvæmt samfellda vinnumarkaðsrannsókn sem gefur niðurstöður fyrir hvern ársfjórðung frá ársbyrjun 2003 en á tímabilinu 1991–2002 var rannsóknin framkvæmd tvisvar á ári, í apríl og nóvember ár hvert.

#### Framkvæmd

Fyrsti ársfjórðungur 2017 nær til 13 vikna, frá 2. janúar til 2. apríl 2017. Í heildarúrtakinu voru 3.918 einstaklingar á aldrinum 16–74 ára sem valdir voru af handahófi úr þjóðskrá. Þegar frá eru taldir þeir sem reyndust látnir eða búsettir erlendis reyndist nettóúrtakið 3.808 einstaklingar. Alls fengust nothæf svör frá 2.706 einstaklingum sem jafngildir 71,1% svörun. Allar tölur hafa verið vegnar eftir kyni og aldri. Vikmörk niðurstaðna um atvinnuþátttöku eru  $\pm 1,3$  prósentustig, hlutfall starfandi  $\pm 1,3$  stig, atvinnuleysi  $\pm 0,7$  stig og vinnutíma  $\pm 0,6$  klukkustundir.



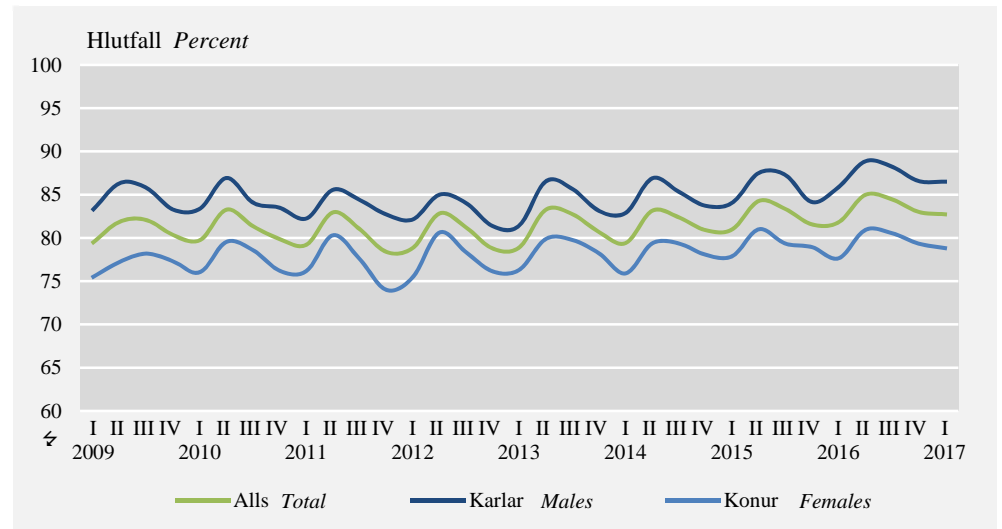
## Vinnuafli

Atvinnuþátttaka 82,7%  
á fyrsta ársfjórðungi 2017

Á fyrsta ársfjórðungi 2017 voru 197.100 manns á vinnumarkaði sem jafngildir 82,7% atvinnuþátttöku. Frá fyrsta ársfjórðungi 2016 hefur fólki á vinnumarkaði fjölgað um 6.700 og atvinnuþátttakan aukist um 1,2 prósentustig. Atvinnuþátttaka kvenna á fyrsta ársfjórðungi 2017 var 78,8% en karla 86,5%. Til samanburðar þá var atvinnuþátttaka kvenna 77,6% á fyrsta ársfjórðungi 2016 og hlutfall karla var 85,9%. Á höfuðborgarsvæðinu var atvinnuþátttaka 83,5% á fyrsta ársfjórðungi 2017 og 81,3% utan þess.

### Mynd 1. Atvinnuþátttaka eftir kyni og ársfjórðungi 2009–2017

Figure 1. Activity rate by sex and quarters 2009–2017



**Skýringar** Notes: Öryggisbil (95%), atvinnuþátttaka 1. ársfjórðungur 2017: Alls  $\pm 1,3$ ; karlar  $\pm 1,6$ ; konur  $\pm 1,9$ .  
CI (95%) 1<sup>st</sup> quarter 2017 Activity rate: Total  $\pm 1,3$ ; Males  $\pm 1,6$ ; Females  $\pm 1,9$ .

Skilgreining atvinnuþátttöku

Á vinnumarkaði eða til vinnuaflsins teljast bæði þeir sem eru starfandi og þeir sem eru atvinnulausir. Atvinnuþátttaka er hlutfall starfandi og atvinnulausra, það er hlutfall vinnuafls, af mannfjölda.

## Starfandi fólk

Hlutfall starfandi af mannfjölda  
var 80,4%

Fjöldi starfandi á fyrsta ársfjórðungi 2017 var 191.500 manns og var hlutfall starfandi af mannfjölda 80,4%. Frá fyrsta ársfjórðungi 2016 til fyrsta ársfjórðungs 2017 fjölgaði starfandi fólki þegar á heildina er litið um 6.700 manns og hlutfallið hækkaði um 1,2 prósentustig. Hlutfall starfandi kvenna var 78,8% og starfandi karla 83,8%. Starfandi konum fjölgaði um 2.700 og körlum um 4.500. Hlutfall starfandi fólks á höfuðborgarsvæðinu var 81,3% og utan höfuðborgarsvæðisins var það 78,6%.

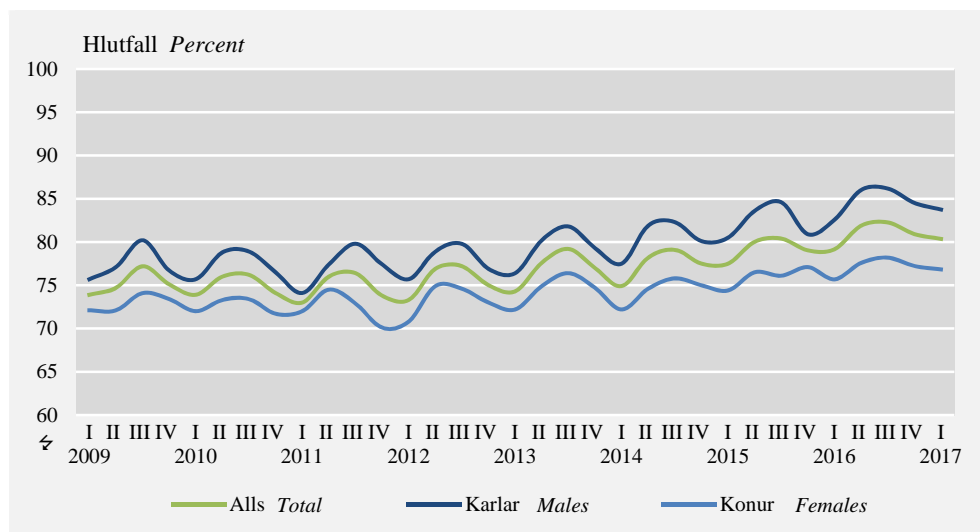
Til samanburðar voru 184.300 starfandi á fyrsta ársfjórðungi 2016 og hlutfall starfandi 81,8%. Hlutfall starfandi kvenna var 77,6% og starfandi karla 82,6%. Þá var hlutfall starfandi fólks á höfuðborgarsvæðinu 79,6% og utan þess var hlutfallið 78,5%.

Skilgreining á starfandi

Fólk telst vera starfandi ef það hefur unnið eina klukkustund eða lengur í viðmiðunarsvikunni könnunar eða verið fjarverandi frá starfi sem það gegnir að öllu jöfnu.

## Mynd 2. Starfandi eftir kyni og ársfjórðungi 2009–2017

Figure 2. In employment by sex and quarter 2009–2017



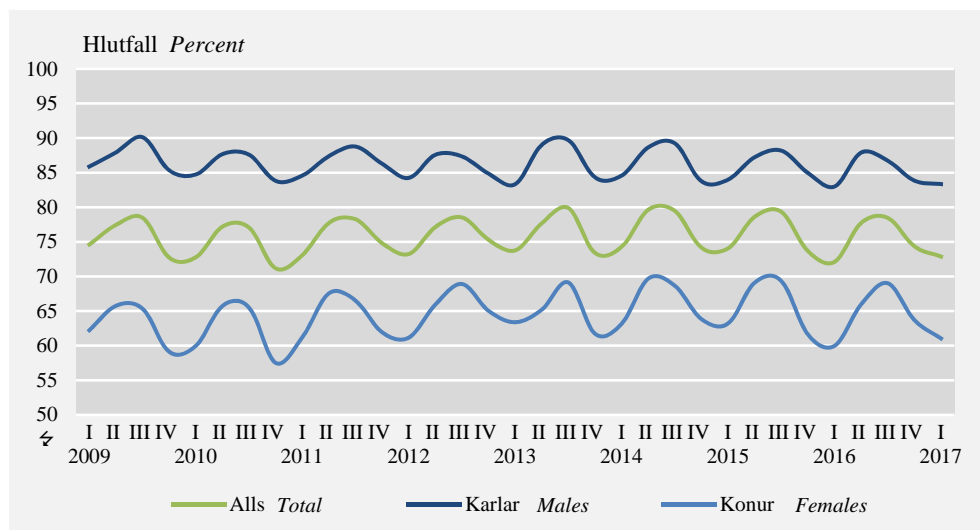
**Skýringar** Notes: Öryggisbil (95%), starfandi 1. ársfjórðungur 2017: Alls  $\pm 1,3$ ; karlar  $\pm 1,8$ ; konur  $\pm 2,0$ . CI (95%) 1<sup>st</sup> quarter 2017: Employed full-time: Total  $\pm 1,3$ ; males  $\pm 1,8$ ; females  $\pm 2,0$ .

Hlutfallslega fleiri karlar en konur í fullu starfi

Af starfandi fólki á fyrsta ársfjórðungi 2017 voru 139.500 í fullu starfi, eða 72,9% og 51.200 í hlutastarfi eða 27,1%. Fjöldi fólks í fullu starfi jókst um 6.400 frá fyrsta ársfjórðungi 2016 og fólki í hlutastörfum fjölgaði um 700 manns. Af starfandi konum voru 61% í fullu starfi á fyrsta ársfjórðungi 2017 og af starfandi körlum voru 83,3% í fullu starfi.

## Mynd 3. Starfandi í fullu starfi eftir kyni og ársfjórðungi 2009–2017

Figure 3. Employed full-time by sex and quarter 2009–2017



**Skýringar** Notes: Öryggisbil (95%), starfandi í fullu starfi 1. ársfjórðungur 2017: Alls  $\pm 1,6$ ; karlar  $\pm 1,8$ ; konur  $\pm 2,7$ . CI (95%) 1<sup>st</sup> quarter 2017: Employed full-time: Total  $\pm 1,6$ ; males  $\pm 1,8$ ; females  $\pm 2,7$ .

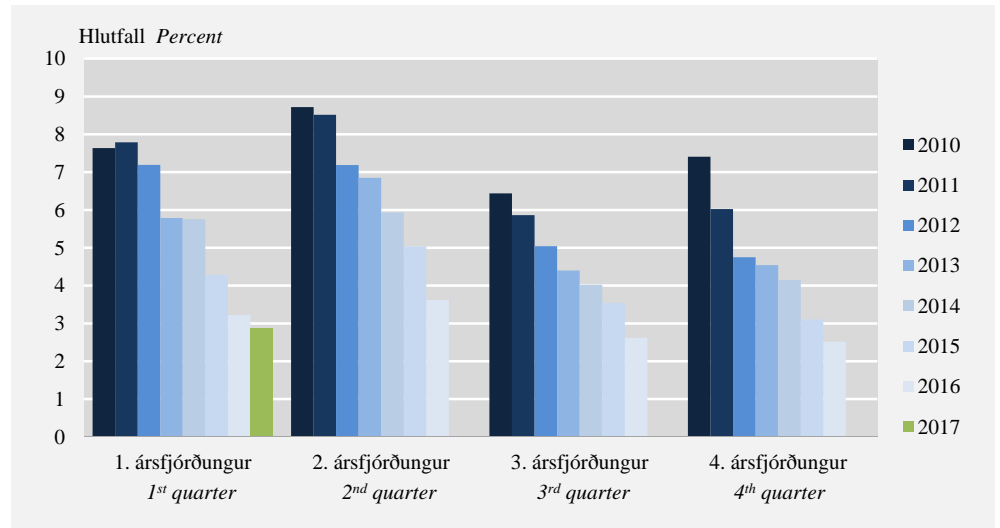
## Atvinnuleysi

5.600 manns voru án atvinnu og í atvinnuleit

Á fyrsta ársfjórðungi 2017 voru að meðaltali 5.600 manns án vinnu og í atvinnuleit eða 2,9% vinnuaflsins. Frá fyrsta ársfjórðungi 2016 til fyrsta ársfjórðungs 2017 fækkaði atvinnulausum um 500 manns og hlutfall þeirra af mannfjölda lækkaði um 0,4 prósentustig.

### Mynd 4. Atvinnuleysi eftir ársfjórðungi 2010–2017

Figure 4. Unemployment rate by quarters 2010–2017



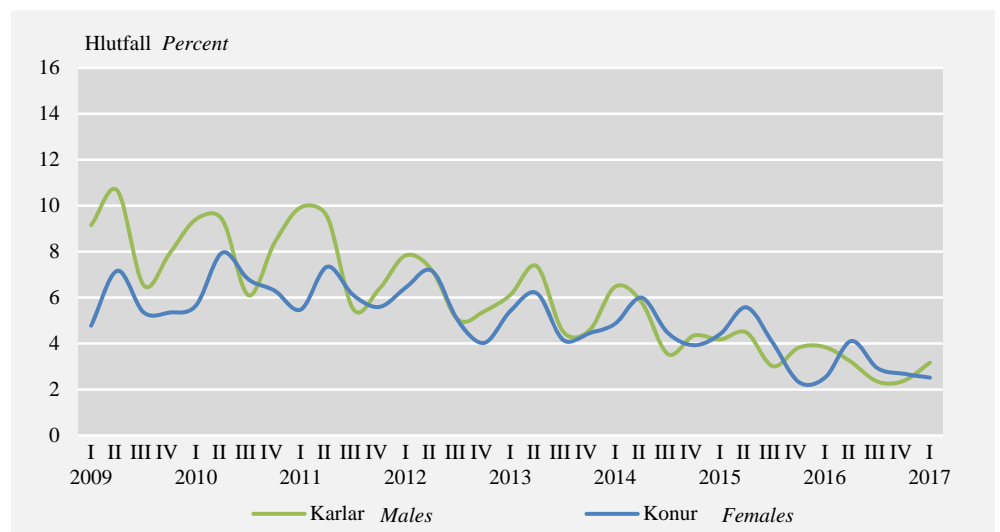
**Skýringar** Notes: Öryggisbil (95%), 1. ársfjórðungur 2017: Atvinnuleysi  $\pm 0,7$ . CI (95%) 1<sup>st</sup> quarter 2017: Unemployment rate  $\pm 0,7$ .

Atvinnuleysi eftir kyni

Atvinnuleysi á fyrsta ársfjórðungi 2017 mældist 2,5% hjá konum og 3,2% hjá körlum. Á fyrsta ársfjórðungi 2016 var atvinnuleysi meðal kvenna einnig 2,5% en hjá körlum 3,8%.

### Mynd 5. Atvinnuleysi eftir kyni og ársfjórðungi 2009–2017

Figure 5. Unemployment rate by sex and quarter 2009–2017



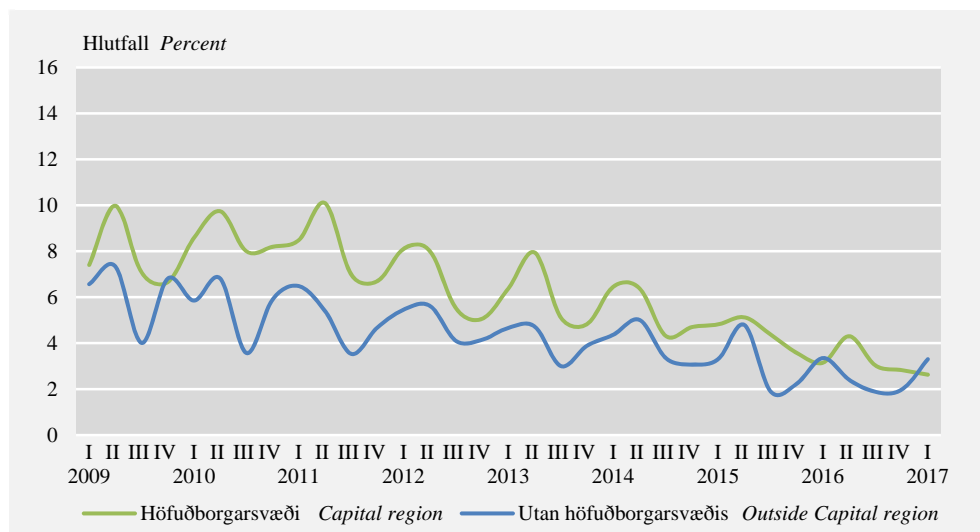
**Skýringar** Notes: Öryggisbil (95%), atvinnuleysi 1. ársfjórðungur 2017: Karlar  $\pm 1,0$ , konur  $\pm 0,9$ . CI (95%) 1<sup>st</sup> quarter 2017 unemployment rate: Males  $\pm 1,0$ , females  $\pm 0,9$ .

### Atvinnuleysi eftir búsetu

Á höfuðborgarsvæðinu mældist atvinnuleysi 2,6% á fyrsta ársfjórðungi 2017, en 3,3% utan höfuðborgarsvæðisins. Samanborið við sama tímabil árið 2015 þá mældist atvinnuleysi 3,1% á höfuðborgarsvæðinu en 3,4% utan þess.

### Mynd 6. Atvinnuleysi eftir búsetu og og ársfjórðungi 2009–2017

Figure 6. Unemployment rate by region and quarter 2009–2017



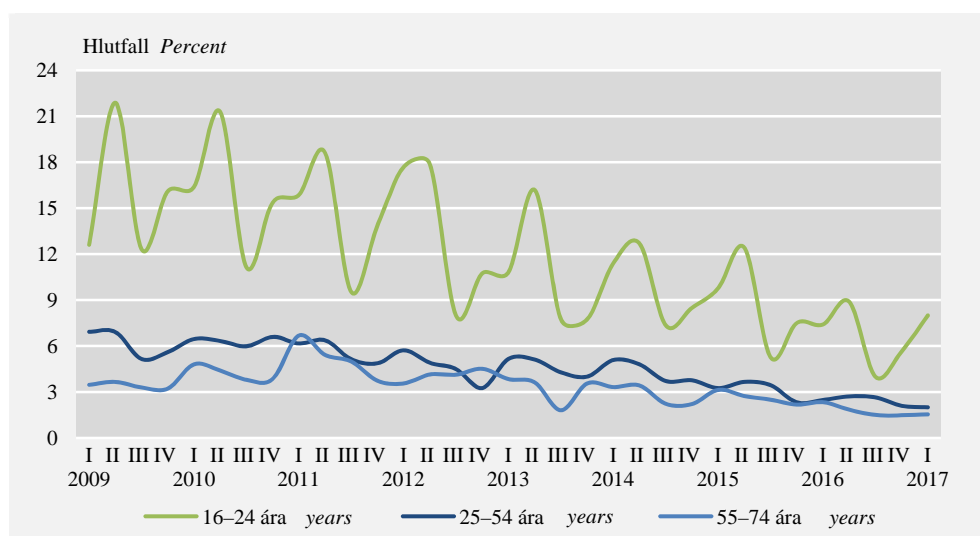
**Skýringar** Notes: Öryggisbil (95%), 1. ársfjórðungur 2017: Höfuðborgarsvæði  $\pm 0,8$ , Utan höfuðborgarsvæðis  $\pm 1,3$ . CI (95%) 1<sup>st</sup> quarter 2017: Capital region  $\pm 0,8$ , Outside Capital region  $\pm 1,3$ .

### Atvinnuleysi eftir aldri

Eins og sést á mynd 7 hér að neðan þá mælist atvinnuleysi alltaf mest hjá fólki á aldrinum 16–24 ára þó verulega hafi dregið úr því. Árstíðasveiflur eru einnig mest áberandi hjá þeim hópi. Á fyrsta ársfjórðungi 2017 mældist atvinnuleysi 8% hjá 16–24 ára, hjá fólki 25–54 ára mældist það 2% og hjá elsta hópnum 55–74 ára var það 1,5%.

### Mynd 7. Atvinnuleysi eftir aldri og og ársfjórðungi 2009–2017

Figure 7. Unemployment rate by age-groups and quarter 2009–2017



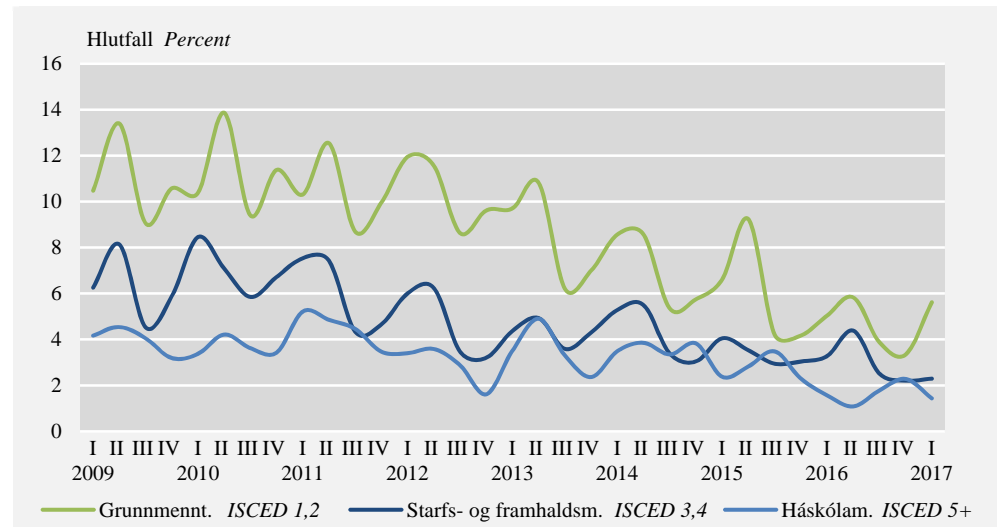
**Skýringar** Notes: Öryggisbil (95%), 1. ársfjórðungur 2017: 16–24 ára  $\pm 2,8$ , 25–54 ára  $\pm 0,8$ , 55–74 ára  $\pm 1,1$ . CI (95%) 1<sup>st</sup> quarter 2017: 16–24 years  $\pm 2,8$ , 25–54 years  $\pm 0,8$ , 55–74 years  $\pm 1,1$ .

### Atvinnuleysi eftir menntun

Eins og hjá yngsta aldurshópnum þá mælist atvinnuleysi alltaf minnst hjá þeim sem aðeins hafa lokið grunnmenntun. Á fyrsta ársfjórðungi 2017 var atvinnuleysi 5,6% hjá þeim sem aðeins hafa lokið grunnmenntun. Hjá þeim sem lokið hafa starfs- eða framhaldsmenntun var atvinnuleysið 2,3% og 1,4% hjá þeim sem lokið hafa háskólamenntun.

### Mynd 8. Atvinnuleysi eftir menntun og ársfjórðungi 2009–2017

Figure 8. Unemployment rate by education and quarter 2009–2017



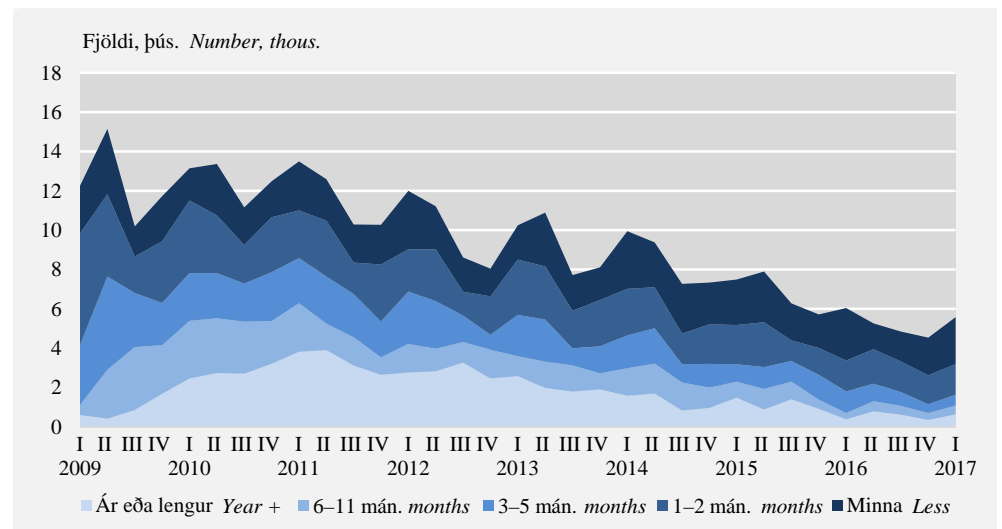
**Skýringar** Notes: Öryggisbil (95%), 1. ársfjórðungur 2017: Grunnmenntun  $\pm 1,5$ , Starfs- og framhaldsmenntun  $\pm 1,0$ , Háskólamenntun  $\pm 1,0$ . CI (95%) 1<sup>st</sup> quarter 2017: ISCED 1,2  $\pm 1,5$ , ISCED 3,4  $\pm 1,0$ , ISCED 5+  $\pm 1,0$ .

### Atvinnuleysi og lengd atvinnuleitar

Af þeim sem voru atvinnulausir á fyrsta ársfjórðungi 2017 voru að jafnaði 3.900 manns búnir að vera atvinnulausir í 2 mánuði eða skemur eða 69,8% atvinnulausra. Á fyrsta ársfjórðungi 2016 höfðu um 4.200 verið atvinnulausir í 2 mánuði eða skemur sem þá var 69,2% atvinnulausra.

### Mynd 9. Atvinnulausir eftir lengd atvinnuleitar og ársfjórðungi 2009–2017

Figure 9. Unemployed by duration of search for employment and quarter 2009–2017



**Skýringar** Notes: Öryggisbil (95%), lengd atvinnuleitar 1. ársfjórðungur 2017: Minna en 1 mán.  $\pm 900$ , 1–2 mán.  $\pm 800$ , 3–5 mán.  $\pm 400$ , 6–11 mán.  $\pm 400$  og ár eða lengur  $\pm 500$ . CI (95%) 1<sup>st</sup> quarter 2017 duration of search: Less than month  $\pm 900$ , 1–2 months  $\pm 800$ , 3–5 months  $\pm 400$ , 6–11 months  $\pm 400$  and year or more  $\pm 500$ .

**Langtímaatvinnuleysi**

Þeir sem hafa verið atvinnulausir í 12 mánuði eða lengur eru skilgreindir sem langtímaatvinnulausir. Á fyrsta ársfjórðungi 2017 höfðu um 600 manns verið langtímaatvinnulausir eða 11,2% atvinnulausra samanborið við 400 manns, sem þá voru 6,2% atvinnulausra, á fyrsta ársfjórðungi 2016. Á fyrsta ársfjórðungi 2017 voru 0,3% af þeim sem voru á vinnumarkaði langtímaatvinnulausir sem er mjög svipað og það var á fyrsta ársfjórðungi 2016 en þá var hlutfallið 0,2%.

**Skilgreining á atvinnuleysi**

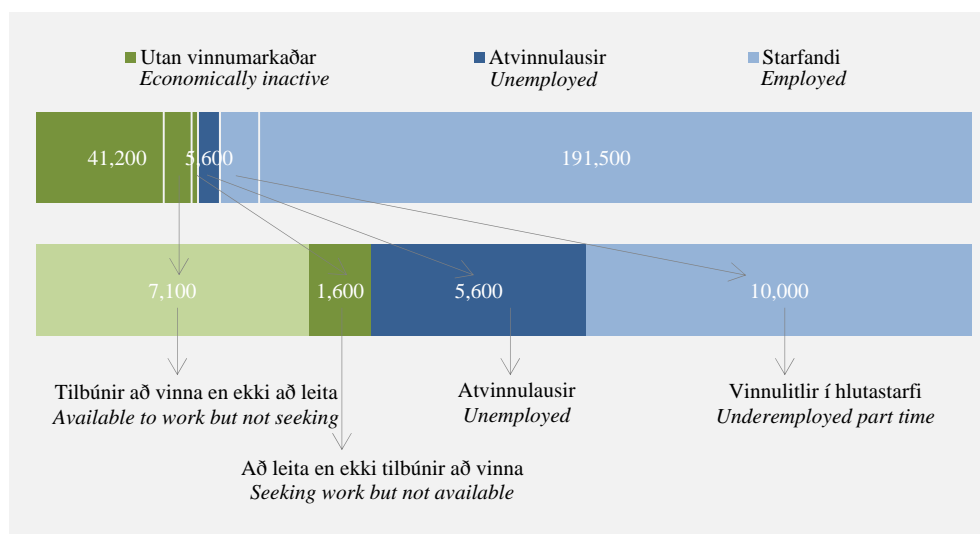
Atvinnulausir teljast þeir sem voru án atvinnu í viðmiðunarsvikni könnunarinnar, þ.e. höfðu hvorki atvinnu né voru í vinnu (í eina klukkustund eða lengur) sem launþegi eða sjálfstætt starfandi, eru að leita að vinnu og geta hafið störf innan tveggja vikna eða hafa fengið starf sem hefst innan 3 mánaða. Einstaklingar sem eru ekki í vinnu en eru í námi flokkast sem atvinnulausir ef þeir uppfylla skilyrðin hér að framan.

**Vinnulitlir og mögulegt vinnuafli**

Tölur um atvinnuleysi eins og hér að framan sem birtar hafa verið um alllangt skeið, eru byggðar á skilgreiningu Alþjóða vinnumálastofnunarinnar (*International Labour Organization — ILO*). Slíkar tölur eru nauðsynlegar fyrir alþjóðlegan samanburð og sambærileika. Einnig gefa þær mikilvæga vísbendingu um þróun hagkerfisins og vinnumarkaðarins en segja þó ekki alla söguna. Ítarlegri greining á vinnumarkaðnum kallar á frekari sundurgreiningu þeirra hópa sem eru á mörkum atvinnuleysis. Annars vegar er fólk á mörkum atvinnuleysis og launavinnu, til dæmis þeir sem teljast vinnulitlir (e. *Underemployed part-time*), en það er fólk í hlutastarfi sem vill vinna meira. Hins vegar er fólk utan vinnumarkaðarins sem er ekki talið til atvinnulausra, svo sem fólk í atvinnuleit sem getur ekki hafið störf innan tveggja vikna og fólk sem er ekki að leita að vinnu en er tilbúið að vinna ef tækifæri gefst. Þessir tveir síðastnefndu hópar eru almennt ekki taldir hluti af vinnuaflinu þegar atvinnuleysi og virkni á vinnumarkaði eru metin á grundvelli atvinnuleysissskilgreiningar ILO. Að vissu leyti má líta á þessa hópa sem viðbótarvinnuafli (e. *Potential additional labour force*) á mörkum atvinnuleysis og óvirkni (e. *Economically Inactive*), sem mögulega væri hægt að virkja.

**Mynd 10. Vinnulitlir og mögulegt vinnuafli 1. ársfjórðungur 2017**

Figure 10. Underemployment and potential additional labour force 1<sup>st</sup> quarter 2017



**Skýringar** Notes: Mannfjöldi eftir stöðu á vinnumarkaði á 1. ársfjórðungi 2017. Population by labour market status, 1<sup>st</sup> quarter 2017.

Hóparnir þrír eiga það sammerkt að leggja minna af mörkum á vinnumarkaði en þeir geta eða vilja og því má segja að þeir séu vannýtt vinnuafli. Þrátt fyrir að þessir hópar teljist ekki atvinnulausir samkvæmt skilgreiningu ILO endurspeglar þeir engu að síður skort á atvinnu, samanber fólk sem er fast í hlutastörfum af því þeim býðst ekki fullt starf. Samtals voru 24.300 manns í þessum hópum eða 10,2% af heildarmannfjölda 16-74 ára á fyrsta ársfjórðungi 2017.

**Tafla 1. Mannfjöldi eftir stöðu á 1. ársfjórðungi**

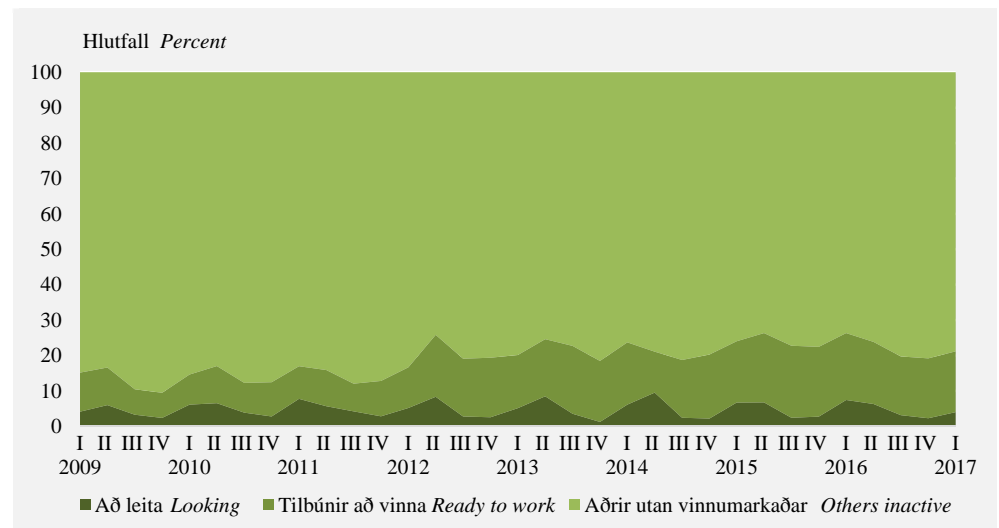
Table 1. Population by status in 1<sup>st</sup> quarter

	1. ársfjórðungur 1 <sup>st</sup> quarter				2017
	2014	2015	2016	2017	ÖB CI (± 95%)
<b>Mannfjöldi 16–74 ára, Population 16–74 years</b>	<b>228.800</b>	<b>229.600</b>	<b>231.900</b>	<b>236.900</b>	•
<b>Utan vinnumarkaðar Economically inactive</b>	<b>44.200</b>	<b>43.800</b>	<b>42.800</b>	<b>40.200</b>	<b>2.900</b>
Aðrir utan vinnumarkaðar Others inactive	36.000	35.000	33.200	32.500	2.600
Tilbúnir að vinna en ekki að leita Available but not seeking	7.600	7.900	8.400	6.800	1.400
Að leita en ekki tilbúnir að vinna Seeking work but not available	500	1.000	1.200	900	600
<b>Atvinnulausir Unemployed</b>	<b>8.300</b>	<b>7.700</b>	<b>5.900</b>	<b>5.000</b>	<b>1.300</b>
<b>Starfandi Employed</b>	<b>176.300</b>	<b>178.000</b>	<b>183.300</b>	<b>191.700</b>	<b>3.100</b>
Vinnulitlir í hlutastarfi Underemployed part-time	10.400	8.200	8.700	7.500	1.500
Aðrir í hlutastarfi Others part-time	36.500	37.800	39.600	41.700	3.200
Í fullu starfi – tímabundið Full-time temporary	10.900	9.900	8.500	10.600	1.900
Í fullu starfi – ótímabundið Employed full-time	118.500	122.100	126.600	131.900	3.800

**Skýringar** Notes: Fjöldatölur eru námundaðar að næsta hundraði. Figures are rounded to the closest hundred.

**Mynd 11. Utan vinnumarkaðar (mögulegt vinnuafli) 2009–2017**

Figure 11. Economically Inactive (potential additional labour force) 2009–2017



**Skýringar** Notes: Öryggisbil (95%), Utan vinnumarkaðar 1. ársfjórðungur 2017: Að leita ±1,4, tilbúnir að vinna ±3,1 og aðrir utan vinnumarkaðar ±3,7. CI (95%) 1<sup>st</sup> quarter 2017 Inactive: Looking ±1.4, ready to work ±3.1 and others inactive ±3.7.

Viðbótarvinnuafli

Á fyrsta ársfjórðungi 2017 voru 41.200 manns utan vinnumarkaðar. Af þeim voru 7.100 tilbúnir til að vinna byðist þeim starf, eða 17,2%. Rúmlega 1.600 manns voru í atvinnuleit en ekki tilbúnir til að hefja störf eða 4%. Samtals eru þetta um 8.700

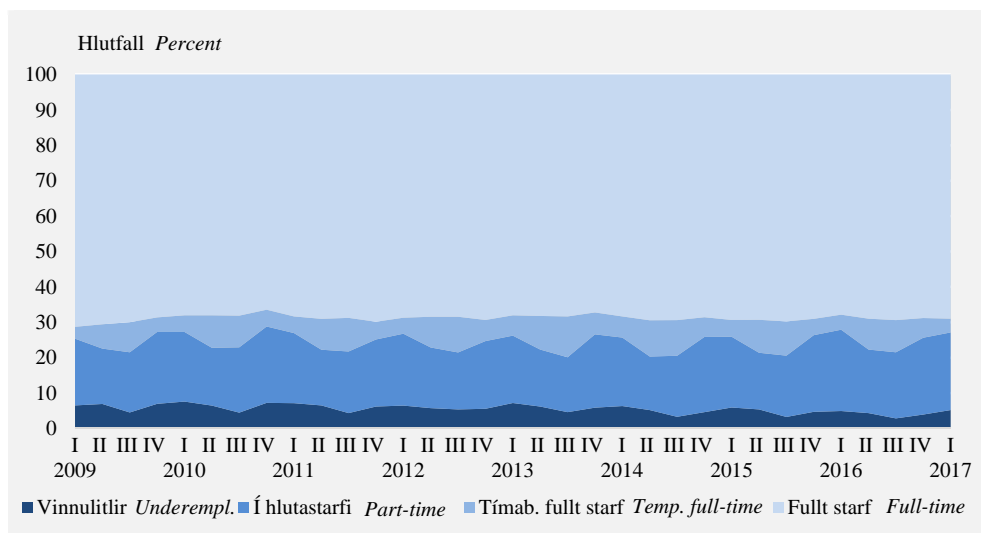


manns, eða 21,2% þeirra sem eru utan vinnumarkaðar, sem annað hvort eru tilbúnir að vinna en ekki að leita eða eru að leita en ekki tilbúnir að vinna. Hlutfall viðbótarvinnuafls af heildarmannfjölda á aldrinum 16–74 ára er þá 3,7%. Til samanburðar er mælt atvinnuleysi af heildarmannfjölda 2,7%.

*Vinnulitlir* Af starfandi fólki voru 51.900 í hlutastörfum og þar af 10.000 manns, eða 19,2%, sem teljast vinnulitlir á fyrsta ársfjórðungi 2017. Af heildarfjölda starfandi voru vinnulitlir 5,2% og af heildarmannfjölda var hlutfallið tæplega 4,1%. Eins og sést í mynd 12, hér að neðan, þá stjórnast hlutfall þeirra sem ekki eru fastráðnir í fullt starf af árstíðabundum þáttum. Til að mynda er hlutfall þeirra sem eru í hlutastarfi alltaf hærra á fyrsta og fjórða ársfjórðungi hvers árs á meðan það lækkar hjá þeim sem ráðnir eru tímabundið í fullt starf.

## Mynd 12. Skipting starfandi 2009–2017

Figure 12. In employment 2009–2017



**Skýringar** Notes: Öryggisbil (95%), skipting starfandi 1. ársfjórðungur 2017: Vinnulitlir  $\pm 0,8$ , í hlutastarfi  $\pm 1,6$ , tímabundið fullt starf  $\pm 0,8$  og fullt starf  $\pm 1,8$ . CI (95%) 1<sup>st</sup> quarter 2017 In employment: Underemployed  $\pm 0,8$ , Part-time  $\pm 1,6$ , Temporary full-time  $\pm 0,8$  and Full-time  $\pm 1,8$ .

## Vinnustundir

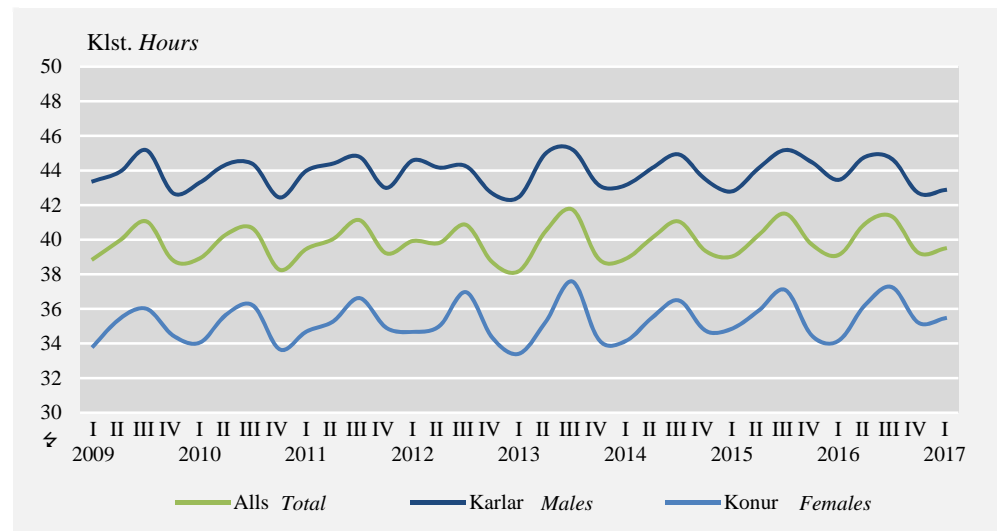
Meðalfjöldi heildarvinnustunda  
39,5 klst. á viku

Á fyrsta ársfjórðungi 2017 voru 176.700 manns við vinnu í viðmiðunarvikunni, sem er 74,2% af mannfjölda og 92,3% af öllu starfandi fólki. Meðalfjöldi heildarvinnustunda á viku var 39,5 klst. hjá þeim sem voru við vinnu í viðmiðunarvikunni, 35,5 klst. hjá konum og 42,9 klst. hjá körlum. Meðalfjöldi vinnustunda á viku hjá þeim sem voru í fullu starfi var 45,4 klst., 42,8 klst. hjá konum og 47,1 klst. hjá körlum. Meðalfjöldi vinnustunda á viku hjá þeim sem voru í hlutastarfi voru 23 klst., 23,5 klst. hjá konum og 21,9 klst. hjá körlum.

Til samanburðar var meðalfjöldi vinnustunda 39,1 klst. á fyrsta ársfjórðungi 2016, 34,2 klst. hjá konum og 43,5 klst. hjá körlum. Þeir sem voru í fullu starfi unnu 45,2 klst. að jafnaði en þeir sem voru í hlutastarfi unnu að jafnaði 22,5 klst.

### Mynd 13. Heildar vinnustundir á viku eftir kyni og ársfjórðungi 2009–2017

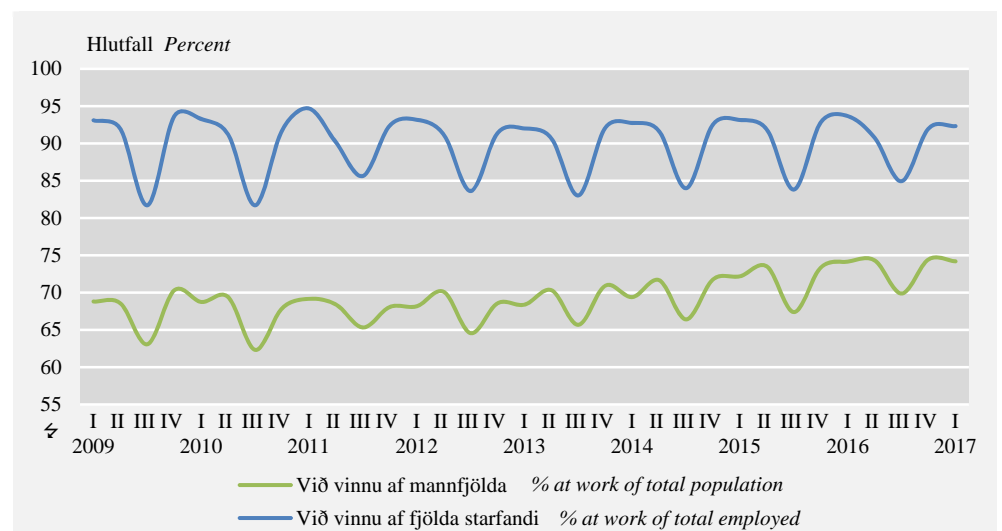
Figure 13. Total average hours of work per week by sex and quarters 2009–2017



**Skýringar** Notes: Öryggisbil (95%) vinnustundir 1. ársfjórðungur 2017: Alls  $\pm 0,7$ ; karlar  $\pm 0,9$ ; konur  $\pm 0,9$ . CI (95%) 1<sup>st</sup> quarter 2017 Total average hours: Total  $\pm 0,7$ ; Males  $\pm 0,9$ ; Females  $\pm 0,9$ .

### Mynd 14. Við vinnu í viðmiðunarviku eftir ársfjórðungi 2009–2017

Figure 14. Employed at work in reference week by quarters 2009–2017



**Skýringar** Notes: Öryggisbil (95%), 1. ársfjórðungur 2017: Hlutfall við vinnu af starfandi  $\pm 1,1$ , af mannfjölda  $\pm 1,6$ . CI (95%) 1<sup>st</sup> quarter 2017: Percent at work of employed  $\pm 1,1$ , of population  $\pm 1,6$ .

Fjarverandi í viðmiðunarviku

Að jafnaði voru því 14.700 manns fjarverandi frá vinnu í viku hverri allan ársfjórðunginn.

**Tafla 2. Ástæður fjarvista frá vinnu alla vikuna á 1. ársfjórðungi**

Table 2. Reasons for absence from work for the entire reference week in 1<sup>st</sup> quarter

	1. ársfjórðungur 1 <sup>st</sup> quarter				2017
	2014	2015	2016	2017	ÖB CI (± 95%)
<b>Áætlaður fjöldi Estimated number</b>	<b>12.500</b>	<b>12.300</b>	<b>11.700</b>	<b>14.700</b>	<b>2.100</b>
Veikindi <i>Illness</i>	2.500	2.700	3.300	3.400	1.000
Fæðingarorlof <i>Maternity/paternity leave</i>	2.700	2.600	1.900	3.500	1.100
Frí <i>Vacation</i>	3.700	3.300	3.600	2.400	900
Vinnuskipulag <i>Work arrangement</i>	2.500	1.800	1.600	2.000	800
Aðrar ástæður <i>Other reasons</i>	1.100	1.900	1.200	3.400	1.100
<b>Hlutfall Percent</b>					
<b>Fjarverandi Absent</b>	<b>7,3</b>	<b>6,9</b>	<b>6,3</b>	<b>7,7</b>	<b>1,1</b>
Veikindi <i>Illness</i>	19,7	22,1	28,7	22,9	5,7
Fæðingarorlof <i>Maternity/paternity leave</i>	21,8	21,4	15,9	24,0	5,9
Frí <i>Vacation</i>	29,8	26,9	30,9	16,2	4,8
Vinnuskipulag <i>Work arrangement</i>	20,0	14,3	14,0	13,7	4,5
Aðrar ástæður <i>Other reasons</i>	8,7	15,2	10,5	23,3	5,9

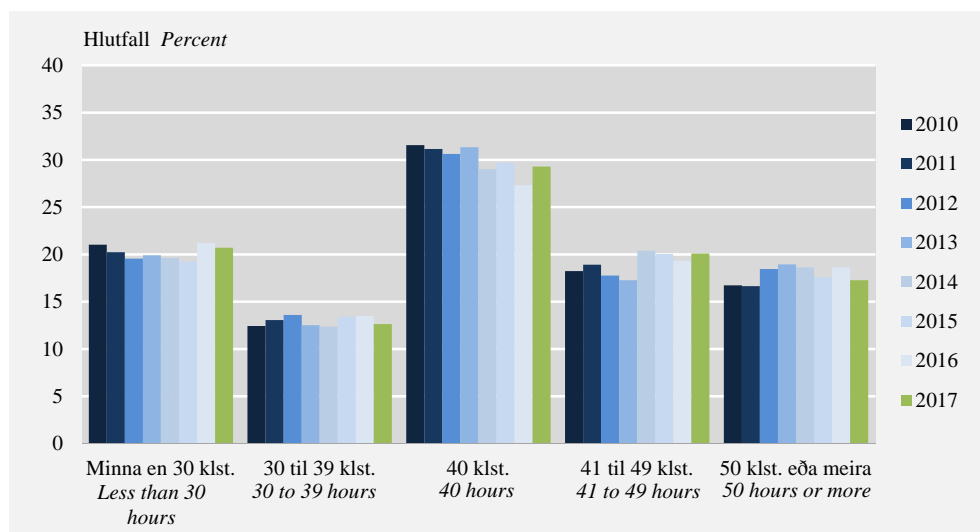
**Skýringar** Notes: Þeir sem voru fjarverandi frá vinnu alla daga viðmiðunarvikunnar. Hlutföll eru reiknuð af fjöldatölum áður en þær eru námundaðar að næsta hundraði. *Absent from work the entire reference week. Percentages are calculated before total figures are rounded to the closest hundred.*

Venjuleg vinnuvika

Í vinnumarkaðsrannsókn Hagstofu Íslands er allt starfandi fólk spurt hversu margar klukkustundir það vinnur að jafnaði í venjulegri viku. Á fyrsta ársfjórðungi 2017 sagðist starfandi fólk vinna 38,3 klukkustundir að jafnaði í venjulegri viku og 20,7% vinna minna en 30 stundir samanborið við 21,2% árið áður. Flestir segjast vinna sléttar 40 stundir að jafnaði í venjulegri viku eða 29,3%, sem er aukning um 2 prósentustig frá fyrsta ársfjórðungi 2016.

**Mynd 15. Starfandi eftir venjulegum vinnustundum á 1. ársfj. 2009–2017**

Figure 15. Employment by usual hours in 1<sup>st</sup> quarter 2009–2017



**Skýringar** Notes: Öryggisbil (95%), 1. ársfjórðungur 2017: Minna en 30 klst. ±1,6, 30–39 klst. ±1,4, 40 klst. ±2,0, 41–49 klst. ±1,7 og 50 klst. eða meira ±1,6. *CI (95%) 1<sup>st</sup> quarter 2017: Less than 30 hrs. ±1.6, 30–39 hrs. ±1.4, 40 hrs. ±2.0, 41–49 hrs. ±1.7 and 50 hrs. or more ±1.6.*

Ástæður þess að unnar eru færri vinnustundir en venjulega

Ef uppgefinn vinnutími er styttri en venjulegur vinnutími þá er spurt um ástæður þess og gefur það vísbendingar um orsakir fjarvista frá vinnu hluta úr vikunni. Af þeim sem voru við vinnu í viðmiðunarvikunni vann hluti minna en þeir gera í venjulegri viku af margvíslegum ástæðum. Aðrar ástæður fyrir færri unnum stundum en venjulega skýrast í meira en helmingi tilfella af verkfalli sjómanna í janúar og febrúar.

**Tafla 3. Helstu ástæður færri unninna stunda en venjulega á 1. ársfjórðungi**  
 Table 3. Main reasons for working fewer hours than usual in 1<sup>st</sup> quarter

	1. ársfjórðungur 1 <sup>st</sup> quarter				2017
	2014	2015	2016	2017	ÖB CI (± 95%)
<b>Áætlaður fjöldi Estimated number</b>	<b>28.900</b>	<b>34.700</b>	<b>36.400</b>	<b>30.400</b>	<b>3.000</b>
Veður <i>Weather</i>	200	200	500	200	300
Skóli <i>School</i>	600	700	800	800	500
Veikindi <i>Illness</i>	4.100	4.900	4.600	5.900	1.400
Frí <i>Vacation</i>	12.100	13.700	14.500	7.300	1.600
Vinnuskipulag <i>Work arrangement</i>	5.900	9.100	8.100	6.700	1.500
Mismikið að gera <i>Variable hours</i>	4.800	4.500	5.600	5.500	1.400
Aðrar ástæður <i>Other reasons</i>	1.100	1.600	2.400	4.000	1.200
<b>Hlutfall Percent</b>					
Veður <i>Weather</i>	0,7	0,7	1,4	0,6	0,9
Skóli <i>School</i>	2,2	2,1	2,2	2,6	1,7
Veikindi <i>Illness</i>	14,4	14,1	12,5	19,4	4,7
Frí <i>Vacation</i>	41,8	39,4	39,8	23,9	5,2
Vinnuskipulag <i>Work arrangement</i>	20,5	26,2	22,3	22,2	5,0
Mismikið að gera <i>Variable hours</i>	16,5	13,0	15,3	18,1	4,5
Aðrar ástæður <i>Other reasons</i>	3,9	4,5	6,6	13,2	4,0

**Skýringar Notes:** Hlutföll eru reiknuð af fjöldatölum áður en þær eru námundaðar að næsta hundradi. Percentages are calculated before total figures are rounded to the closest hundred.

## English Summary

The number of persons in the labour force in the 1<sup>st</sup> quarter of 2017 was 197,100 corresponding to an activity rate of 82.7%. The number of employed persons was 191,500 while unemployed persons were 5,600. The employment rate was 80.4% and the unemployment rate was 2.9%. From the 1<sup>st</sup> quarter of 2016 the number of employed persons has increased by 7,200 and the employment rate increased by 1.2 percentage points. At the same time the number of unemployed persons decreased by 500 and the unemployment rate fell by 0.4 points. The unemployment rate among females was 2.5% and 3.2% among males.

Those who have been unemployed for 12 months or more in 1<sup>st</sup> quarter of 2017 were 600 or 0.3% of the total labour force and 11.2% of the total unemployed. In the 1<sup>st</sup> quarter of 2016 long term unemployed persons were 400 or 0.2% of the labour force and 6.2% of the total unemployed.

In the 1<sup>st</sup> quarter of 2017 the average number of persons at work in the reference week was 176,700, or 74.2% of the population and 92.3% of all in employment. The average number of working hours of those who were at work was 39.5 hours, 45.4 hours for those in full-time employment and 23 hours for those in part-time employment.

See [statistical database](#) on Statistics Iceland's website.

## Implementation

The 1<sup>st</sup> quarter of 2017 covers 13 weeks, from 2<sup>nd</sup> of January to 2<sup>nd</sup> of April 2017. The total sample size was 3,918 persons aged 16–74 years old selected randomly from the National registry. When those who had passed away or those who were living abroad had been deducted from the sample the net sample was 3,808 persons. In total the number of usable answers was 2,706 corresponding to 71.1% response rate. All figures have been weighted by sex and age groups. The confidence limit of the results on activity rate is  $\pm 1.3$  points, employment rate is  $\pm 1.3$  points, unemployment rate  $\pm 0.7$  points and working hours  $\pm 0.6$  hours.

Hagtíðindi  
Statistical Series

102. árg. • 8. tbl.  
ISSN 1670-4770

Vinumarkaður  
*Labour market*

17. maí 2017

Umsjón *Supervision* Ólafur Már Sigurðsson • olafur.sigurdsson@hagstofa.is

Lárus Blöndal • larus.blondal@hagstofa.is

www.hagstofa.is • www.statice.is

© Hagstofa Íslands *Statistics Iceland* • Borgartúni 21a 150 Reykjavík Iceland

Sími *Telephone* +(354) 528 1000

Bréfasími *Fax* +(354) 528 1099

Um rit þetta gilda ákvæði höfundalaga. Vinsamlegast getið heimildar.

*Reproduction and distribution are permitted provided that the source is mentioned.*