

Vísitala launakostnaðar 2007

Labour cost index 2007

Samantekt Heildarlaunakostnaður jókst um 6,3% til 9,6% milli áráanna 2006 og 2007 samkvæmt vísitölu launakostnaðar. Mest hækkaði launakostnaður í iðnaði (D), um 9,6% en minnst í byggingarstarfsemi og mannvirkjagerð (F), 6,3%. Á sama tímabili jókst launakostnaður í verslun og ýmissi viðgerðarþjónustu (G) um 6,4% en um 7,4% í samgöngum og flutningum (I).

Þetta er niðurstaða ársfjórðungslegrar vísitölu launakostnaðar sem er hluti af evrópskri hagskýrslugerð. Vísitala launakostnaðar lýsir breytingum heildarlaunakostnaðar með og án óreglulegra greiðslna, heildarlauna og annars launakostnaðar en launa á unna stund. Vísitala launakostnaðar er birt fyrir eftirfarandi atvinnugreinar á almennum vinnumarkaði: Iðnað (D), byggingarstarfsemi og mannvirkjagerð (F), verslun og ýmsa viðgerðarþjónustu (G) og samgöngur og flutninga (I).

Helstu niðurstöður

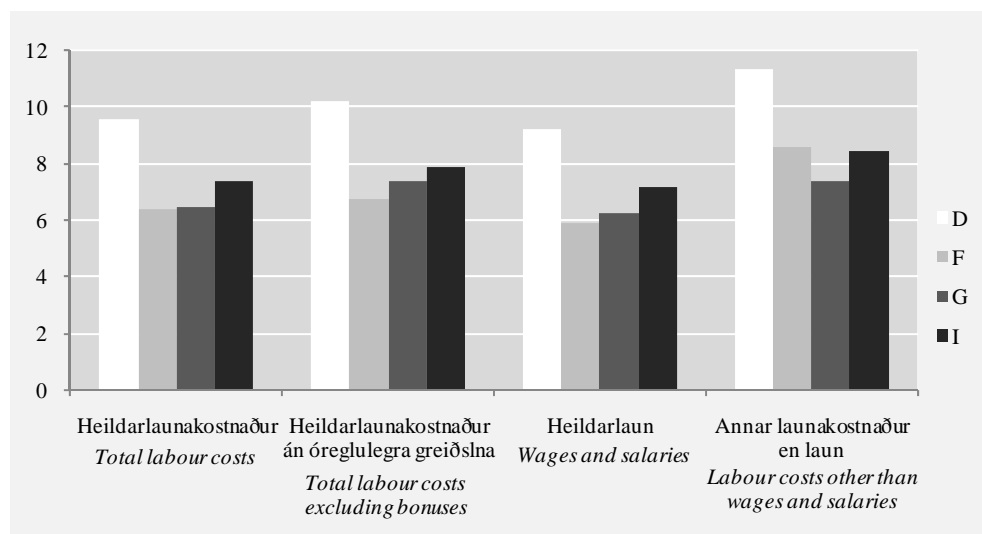
Heildarlaunakostnaður hækkaði um 6,3% til 9,6% milli áráanna 2006 og 2007

Heildarlaunakostnaður á unna stund hækkaði á bilinu 6,3% til 9,6% á milli ára. Eins og sjá má á mynd 1 á næstu síðu jókst heildarlaunakostnaður mest í iðnaði (D), 9,6%, en minnst í byggingarstarfsemi og mannvirkjagerð (F), 6,3%. Í verslun og ýmissi viðgerðarþjónustu (G) var hækkunin 6,4% en 7,4% í samgöngum og flutningum (I). Á tímabilinu voru þrjár almennar kjarasamningshækkunarir í janúar 2006 og 2007 voru á bilinu 2,5% til 2,9% auk þess sem á þriðja ársfjórðungi 2006 kom til framkvæmdar ákvæði samkomulags aðila á almennum vinnumarkaði um endurskoðun kjarasamninga. Þar var meðal annars kveðið á um fasta krónutöluhækkun launataxta auk launaþróunartryggingar. Vægi slíkra breytinga er misjafnt eftir atvinnugreinum. Í þeim atvinnugreinum þar sem stór hluti launamanna tekur laun samkvæmt launataxta, eins og raunin er í iðnaði (D), eru áhrif breytinganna greinilegri.



Mynd 1. Vísitala launakostnaðar eftir atvinnugrein 2007, breyting frá fyrra ári

Figure 1. Labour cost index by economic activity 2007, change from previous year



Heildarlaunakostnaður lækkar almennt á milli fjórða og fyrsta ársfjórðungs

Eins og sést í töflu 1 er nokkur munur á breytingum heildarlaunakostnaðar með og án óreglulegra greiðslna. Á milli fjórða ársfjórðungs 2006 og fyrsta ársfjórðungs 2007 lækkar heildarlaunakostnaður í öllum atvinnugreinum nema byggingarstarfsemi og mannvirkjagerð (F) þar sem hann jókst um 2,1%. Þetta skýrist meðal annars af því að á fjórða ársfjórðungi fá flestir greidda desemberuppbót. Með greiðslu desemberuppbótar hækka launakostnaður á unna stund tímabundið. Áhrifin eru þó mismikil eftir atvinnugreinum. Til að mynda í byggingarstarfsemi og mannvirkjagerð (F) fær ákveðinn hópur iðnaðarmanna greidda desemberuppbót sem hluta af mánaðarlegum greiðslum í stað einnar greiðslu í lok árs enda lækkar ekki launakostnaður í þeirri atvinnugrein líkt og í hinum.

Í vísitölu heildarlaunakostnaðar án óreglulegra greiðslna gæti engri áhrifa vegna desemberuppbótar eða annarra eingreiðslna. Heildarlaunakostnaður án óreglulegra greiðslna hækkaði um 3,8% til 5,4% milli fjórða ársfjórðungs 2006 og fyrsta ársfjórðungs 2007.

Heildarlaunakostnaður á unna stund lækkar með innkomu sumarstarfsfólks

Á þriðja ársfjórðungi 2007 verða breytingar þegar sumarstarfsmenn koma inn á vinnumarkað sem leiðir til lækkunar á heildarlaunakostnaði. Fjölgun þeirra veldur því að hálaunastörf veða minna og launakostnaður á unna stund lækkar.

Á fjórða ársfjórðungi hverfur sumarstarfsfólk af vinnumarkaði og desemberuppbót er greidd út. Samspil þessara þátta veldur hækkun heildarlaunakostnaðar á fjórða ársfjórðungi hvers árs. Áhrif desemberuppbótar og innkoma sumarstarfsfólks var ekki eins áberandi árið 2006 eins og árið 2007 vegna samkomulags um hækkun launataxta sem kom til framkvæmdar á þriðja ársfjórðungi 2006.

Tafla 1. Vísitala launakostnaðar eftir atvinnugrein, breyting frá fyrri ársfjórðungi

%	2006				2007			
	1. ársfj.	2. ársfj.	3. ársfj.	4. ársfj.	1. ársfj.	2. ársfj.	3. ársfj.	4. ársfj.
Iðnaður (D)								
Heildarlaunakostnaður	-3,9	1,8	3,6	8,0	-0,4	-0,1	0,5	6,2
– án óreglulegra greiðslna	2,2	0,3	5,0	3,5	4,6	-1,5	1,6	2,2
Heildarlaun	-4,3	1,9	3,3	8,2	-0,7	-0,1	0,3	6,3
Annar launakostn. en laun	-2,0	1,3	4,9	7,0	1,2	-0,4	1,4	5,7
Byggingarstarfsemi (F)								
Heildarlaunakostnaður	2,4	-1,8	-0,9	8,4	2,1	-2,7	-1,9	7,8
– án óreglulegra greiðslna	5,7	-2,3	-0,5	6,4	4,6	-3,4	-1,3	6,0
Heildarlaun	2,2	-1,8	-0,6	8,4	1,6	-2,8	-1,6	7,4
Annar launakostn. en laun	3,6	-1,8	-2,5	8,5	4,7	-1,9	-3,4	9,9
Verslun og viðgerðarþjónusta (G)								
Heildarlaunakostnaður	-3,4	-1,7	-1,2	9,0	-1,7	0,7	-0,7	9,6
– án óreglulegra greiðslna	1,1	-1,0	-0,4	4,1	3,8	-0,8	-0,2	6,2
Heildarlaun	-3,6	-1,6	-1,4	9,6	-2,2	0,7	-0,7	9,7
Annar launakostn. en laun	-2,4	-2,2	-0,6	6,1	1,3	0,5	-0,7	8,8
Samgöngur og flutningar (I)								
Heildarlaunakostnaður	-4,3	1,7	1,1	9,3	-0,9	-1,9	-0,7	9,3
– án óreglulegra greiðslna	4,3	-0,2	2,6	2,3	5,4	-2,3	0,7	3,4
Heildarlaun	-4,8	1,7	1,1	9,7	-1,3	-1,8	-1,0	9,3
Annar launakostn. en laun	-1,6	1,7	1,4	7,6	1,0	-2,5	0,4	9,3

Í töfluviðauka á bls. 14 má sjá enska útgáfu af þessari töflu (tafla 4). *An English version of this table (table 4) is available in the Table Annex starting on page 14.*

Annar launakostnaður en laun hækkaði meira en heildarlaun milli ára

Annar launakostnaður en laun eru ýmis launatengd gjöld, til dæmis tryggingagjald og lífeyrissjóður sem eru fast hlutfall af launum, að viðbættum veikindalaunum. Vert er að hafa í huga að framlag launagreiðanda til lífeyrissjóðs myndar grunn til tryggingagjalds og eykst því upphæð tryggingagjalds í takti við aukningu lífeyrissjóðsframlags. Annar launakostnaður en laun hækkaði mest af vísitölu launakostnaðar milli árána 2006 og 2007 ef horft er til hækunar ársmeðaltals (sjá töflu 2 á næstu síðu). Það skýrist meðal annars af því að mótframlag launagreiðanda til lífeyrissjóðs hækkaði úr 7% í 8% í janúar 2007.

Tafla 2. Vísitala launakostnaðar eftir atvinnugrein, breyting frá fyrra ári

%	2005–2006	2006–2007
	Meðaltal	Meðaltal
Iðnaður (D)		
Heildarlaunakostnaður	8,3	9,6
Heildarlaunakostnaður án óreglulegra greiðslna	9,0	10,2
Heildarlaun	8,0	9,2
Annar launakostnaður en laun	9,9	11,3
Byggingarstarfsemi (F)		
Heildarlaunakostnaður	8,5	6,3
Heildarlaunakostnaður án óreglulegra greiðslna	8,7	6,7
Heildarlaun	8,6	5,8
Annar launakostnaður en laun	7,9	8,5
Verslun og viðgerðarþjónusta (G)		
Heildarlaunakostnaður	4,7	6,4
Heildarlaunakostnaður án óreglulegra greiðslna	5,1	7,3
Heildarlaun	5,0	6,2
Annar launakostnaður en laun	3,5	7,3
Samgöngur og flutningar (I)		
Heildarlaunakostnaður	6,5	7,4
Heildarlaunakostnaður án óreglulegra greiðslna	8,1	7,8
Heildarlaun	6,2	7,1
Annar launakostnaður en laun	7,7	8,4

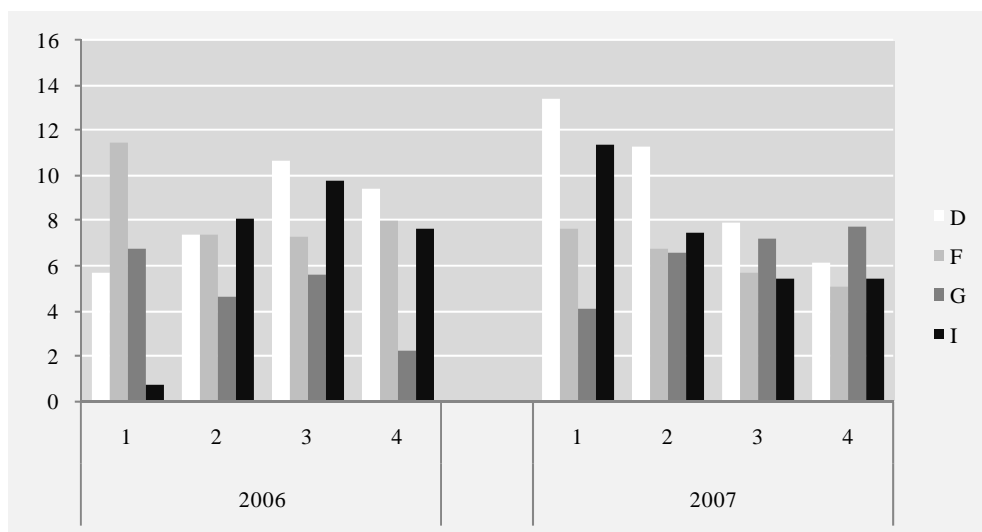
Í töfluviðauka á bls. 15 má sjá enska útgáfu þessarar töflu (tafla 5). *An English version of this table (table 5) is available in the Table Annex starting on page 15.*

Árshækkun heildarlaunakostnaðar eftir ársfjórðungi

Myndir 2 til 5 sýna árshækkun launakostnaðar eftir atvinnugreinum og ársfjórðungum. Við samanburð á árunum 2006 og 2007 ber að hafa í huga að á síðari hluta árs 2006 komu til framkvæmda hækkningar á launatöxtum vegna endurskoðunar-ákvæðis kjarasamninga. Í iðnaði (D) og samgöngum og flutningum (I) eru áhrifin meiri en í öðrum atvinnugreinum. Áhrif þeirra hækkana eru ekki lengur til staðar á þriðja ársfjórðungi 2007.

Mynd 2. Vísitala heildarlaunakostnaðar eftir atvinnugrein og ársfjórðungi 2006–2007, breyting frá fyrra ári

Figure 2. Total labour costs index by economic activity and quarters 2006–2007, change from previous year

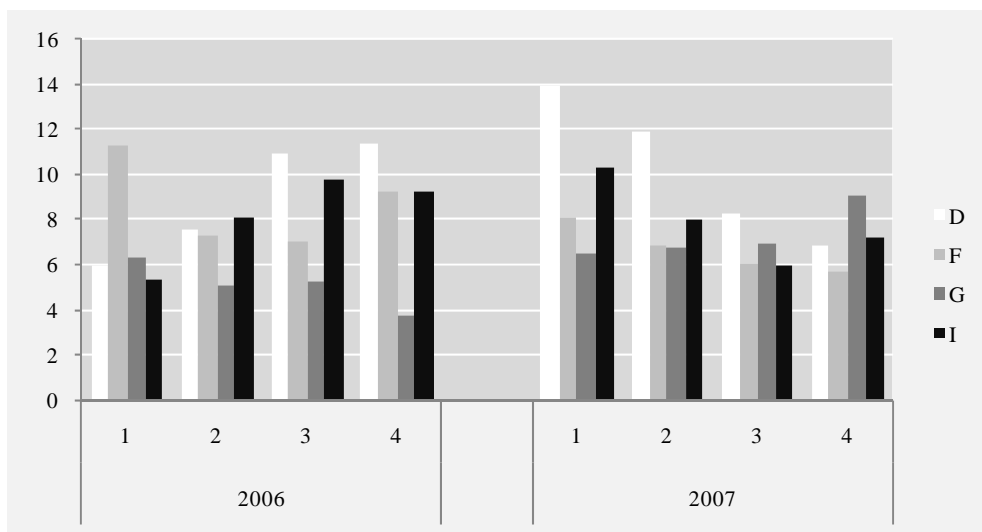


Árshækkun heildarlaunakostnaðar án óreglulegra greiðslna eftir ársfjórðungi

Á mynd 3 er sýnd ársbreyting vísitölu heildarlaunakostnaðar án óreglulegra greiðslna. Þar gætir ekki áhrifa óreglulegra uppgerðra greiðslna svo sem kaupauka, verklokabónusa, desember- og orlofsuppbótar. Við samanburð á heildarlaunakostnaði með og án óreglulegra greiðslna (myndir 2 og 3) má til dæmis sjá að í samgöngum og flutningum (I) hefur heildarlaunakostnaður án óreglulegra greiðslna aukist meira en heildarlaunakostnaður frá fyrsta ársfjórðungi 2005 til fyrsta ársfjórðungs 2006. Þá hækkaði heildarlaunakostnaður án óreglulegra greiðslna um 5,3% en heildarlaunakostnaður um 0,7%. Það gefur til kynna að óreglulega uppgerðar greiðslur hafi verið hærri á fyrsta ársfjórðungi 2005 en 2006.

Mynd 3. Vísitala heildarlaunakostnaðar án óreglulegra greiðslna eftir atvinnugrein og ársfjórðungi 2006–2007, breyting frá fyrra ári

Figure 3. Total labour cost excluding bonuses index by economic activity and quarters 2006–2007, change from previous year

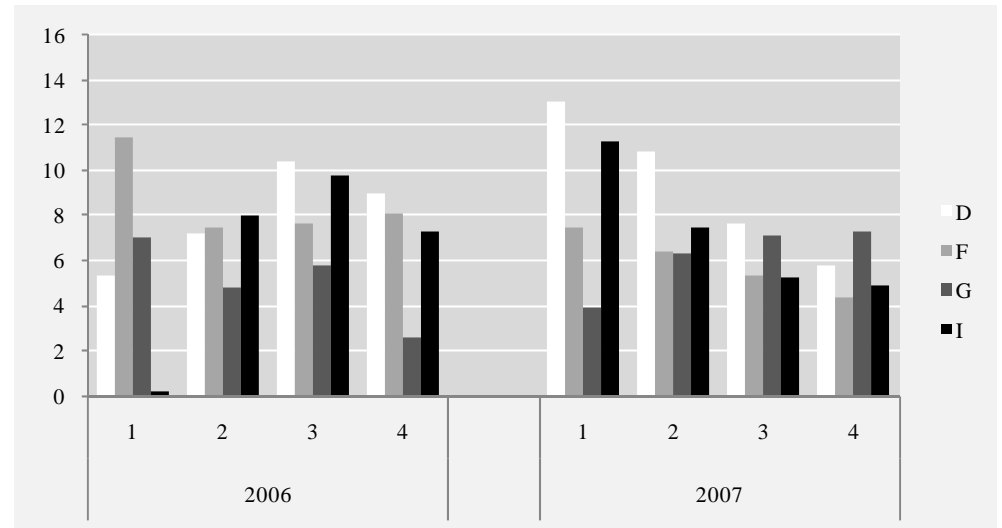


Árshækkun heildarlauna eftir ársfjórðungi

Heildarlaunakostnaður byggist á heildarlaunum og öðrum launakostnaði. Stærstur hluti launakostnaðar er laun, um það bil 5/6 hlutar, en annar launakostnaður er um það bil 1/6 hluti. Því eru ársbreytingar vísitölu heildarlaunakostnaðar og heildarlauna áþekkar, eins og myndir 2 og 4 sýna.

Mynd 4. Vísitala heildarlauna eftir atvinnugrein og ársfjórðungi 2006–2007, breyting frá fyrra ári

Figure 4. Wages and salaries index by economic activity and quarters 2006–2007, change from previous year

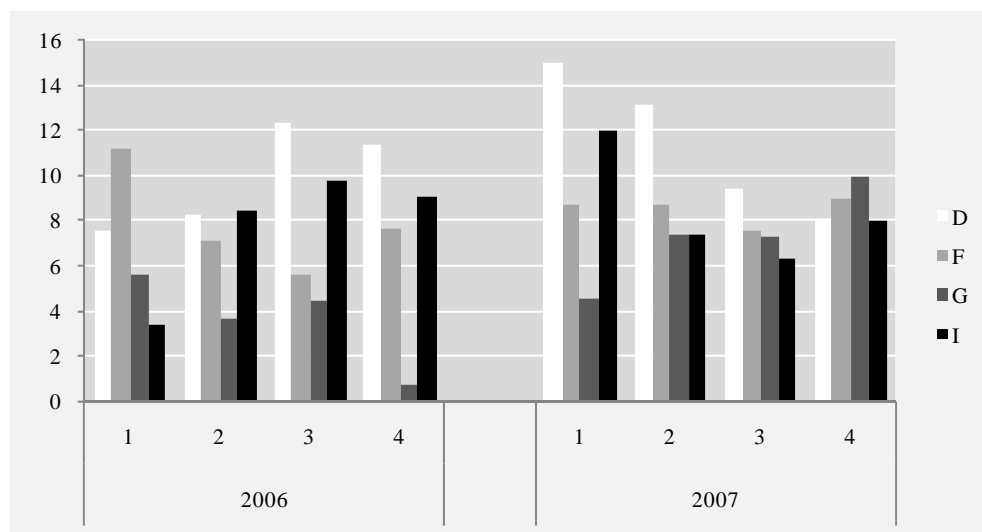


Árshækkun annars launakostnaðar en launa eftir ársfjórðungi

Annar launakostnaður er fast hlutfall af heildarlaunum að viðbættum veikinda-launum. Breytingar á öðrum launakostnaði geta því átt sér stað annars vegar vegna breytinga á heildarlaunum og hins vegar vegna breytinga á launatengdum gjöldum. Launatengd gjöld eru til dæmis tryggingagjald og mótframlag launagreiðanda í lífeyrissjóð. Þá getur samsetning vinnuafls haft áhrif á þróun launakostnaðar. Sem dæmi er ekki greitt í lífeyrissjóð af hálfu launagreiðanda fyrr en launamaður verður 16 ára auk þess sem lágmarkstaxtar gilda fyrir 18 ára og eldri. Fjölgun á yngra vinnuafli í atvinnugrein getur því leitt til lækkunar á launakostnaði.

Mynd 5. Vísitala annars launakostnaðar en launa eftir atvinnugrein og ársfjórðungi 2006–2007, breyting frá fyrra ári

Figure 5. Labour costs other than wages and salaries index by economic activity and quarters 2006–2007, change from previous year



Helstu breytingar á lögum, reglugerðum og kjarasamningum

Kjarasamningar á almennum vinnumarkaði 2006–2007

Samkvæmt ákvæðum kjarasamninga á almennum vinnumarkaði hækkuðu laun um 2,5% í janúar 2006 og 2,9% janúar 2007. Í júlí 2006 var gert sérstakt samkomulag milli Alþýðusambands Íslands (ASÍ) og Samtaka atvinnulífsins (SA) sem var ætlað að tryggja öllum sem höfðu starfað hjá sama vinnuveitanda í tólf mánuði, frá júní 2005, að lágmarki 5,5% hækkun á ársgrundvelli. Að auki var samið um að launataxtar skyldu hækka um 15 þúsund krónur á mánuði.

Tryggingagjald 2006–2007

Tryggingagjald er lagt á allar tegundir launa og þóknana fyrir störf sem eru skattskyld samkvæmt lögum um tekju- og eignaskatt. Um tryggingagjald gilda lög nr. 113/1990. Tryggingagjald hækkaði í ársbyrjun 2006 og stóð í 5,79% eftir hækkunina. Það lækkaði aftur hinn 1. janúar 2007 í 5,34%.

Lífeyrissjóður 2006–2007

Lífeyrissjóður er samtala framlags launagreiðanda til lífeyrissjóðs og séreignarsparnaðar. Samkvæmt lögum nr. 129/1997 ber launagreiðanda að greiða í lífeyrissjóð á móti 4% framlagi launamanns. Mótframlag launagreiðanda í lífeyrissjóð var 8% árið 2007 en 7% árið 2006. Mótframlag launagreiðanda í séreignarsparnað vegna sparnaðar launamanns í séreignarsjóði hélst óbreytt árin 2006 og 2007, eða 2%.

Önnur launategd gjöld 2006–2007

Framlag atvinnurekanda í fræðslusjóð verkamanna hækkaði í janúar 2007 úr 0,05% í 0,15% af launum. Hlutfall sjúkrasjóðs- og orlofsheimilasjóðsgjalds breyttist ekki á tímabilinu. Sjúkrasjóðsgjaldið er 1% af launum en orlofsheimilasjóðsgjaldið er 0,25%.

Um vísitölu launakostnaðar

Vísitala launakostnaðar Vísitala launakostnaðar (e. labour cost index) er reiknuð samkvæmt reglugerð Evrópusambandsins (ESB) nr. 450/2003. Vísitala launakostnaðar sýnir breytingar heildarlaunakostnaðar, heildarlaunakostnaðar án óreglulegra greiðslna, heildarlauna og annars launakostnaðar en launa. Vísitalan er birt ársfjórðungslega um 70 dögum eftir lok viðmiðunarársfjórðungs. Markmið útgáfunnar er að búa til samræmda vísitölu sem gefur vísbendingar um þróun launakostnaðar á evrópska efnahagssvæðinu og möguleika á samanburði milli einstakra ríkja.

Aðferð Vísitala launakostnaðar sýnir breytingu launakostnaðar á vinnustund og er reiknuð sem samtala launakostnaðar deilt með heildarfjölda stunda. Tekið er tillit til úrtakshönnunar við útreikning á breytingum þannig að launakostnaður er veginn með úrtaksvog. Útreikningur vísitölu launakostnaðar hérlendis er ekki kominn til framkvæmda að fullu miðað við reglugerð ESB. Reglugerðin kveður meðal annars á um að vísitalan skuli ná til atvinnugreinabálka C til K en nær eins og sakir standa einungis til iðnaðar (D), byggingarstarfsemi og mannvirkjagerðar (F), verslunar og ýmissar viðgerðarþjónustu (G) og samgangna og flutninga (I). Þau gögn sem útreikningar byggja á ná eingöngu til fyrirtækja með tíu starfsmenn eða fleiri að meðaltali á ári en reglugerðin gerir ekki ráð fyrir slíkum stærðarmörkum. Gögnin eru leiðrétt gagnvart vinnutíma (e. working day adjusted) þannig að ekki á að koma til skekkja á þeim ársfjórðungum þar sem vinnustundir eru færri, til dæmis vegna frídaga eða helgidaga. Gögnin eru hins vegar ekki leiðrétt gagnvart árstíðabreytingum (e. seasonal adjusted) og má þannig til dæmis gera ráð fyrir breytingum á milli þriðja og fjórða ársfjórðungs innan hvers árs þar sem nokkuð fleiri einstaklingar með lægri laun eru við vinnu á sumrin. Áætlað er að gefa út árstíðaleiðréttá tíma-röð. Gert er ráð fyrir að undirvísitölur verði vegnar saman í eina vísitölu. Slík heildarvísitala verður reiknuð þegar umfang vísitölunnar nær til stærri hluta vinnu-markaðsins.

Gögn Vísitala launakostnaðar byggist á gögnum úr launarannsókn Hagstofu Íslands. Rannsóknin er byggð á úrtaki fyrirtækja og stofnana með tíu eða fleiri starfsmenn að meðaltali á ári. Launaupplýsingar eru fengnar um öll störf og er gagna aflað mánaðarlega rafrænt frá fyrirtækjum í úrtaki í gegnum hugbúnað sem notaður er til launaútreikninga. Þau atriði sem safnað er í launarannsókninni eru þegar til staðar í hugbúnaði fyrirtækja. Safnað er ýtarlegum upplýsingum um laun, launakostnað, greiddar stundir og ýmsa bakgrunnspætti starfsmanna og launagreiðanda.

Túlkun vísitölunnar Vísitala launakostnaðar sýnir breytingu launakostnaðar á vinnustund. Vísitalan er kostnaðarvísitala sem ekki er leiðrétt fyrir breytingum í samsetningu vinnuafis eða vinnustunda. Jákvæðar breytingar vísitölunnar geta því endurspeglad verðbreytingu vinnustundar, aukið hlutfall yfirvinnustunda, aukið hlutfall vinnuafis með há eða lág laun og/eða samspil þessara þátta. Grunnár vísitölu launakostnaðar er meðaltal ársins 2000.

Samanburður við aðrar hagtölur Vísitala launakostnaðar er reiknuð sem samtala launakostnaðar deilt með heildarfjölda stunda og er ætlað að sýna breytingar launakostnaðar á vinnustund fyrir hvern atvinnugreinabálk. Vísitala launakostnaðar er því kostnaðarvísitala og því mjög ólík vísitölu launa sem er verðvísitala. Vísitala launa mælir breytingar á verði vinnustundar og byggist á þöruðum einstaklingsbreytingum. Einnig byggist vísitala launa á reglulegum launum meðan vísitala launakostnaðar er summa alls launakostnaðar. Því hafa til dæmis breytingar á yfirvinnustundum áhrif á vísitölu launa-

kostnaðar en ekki vísitölu launa. Á fjögurra ára fresti er framkvæmd sérstök rannsókn á launakostnaði fyrirtækja (e. Labour Cost Survey). Þeim hagtölum er ætlað að veita samanburðarhæfar upplýsingar um launakostnað og samsetningu hans í einstökum atvinnugreinum milli ríkja. Árlega eru heildartölur uppfærðar.

<i>Vísitala heildarlaunakostnaðar</i>	Heildarlaunakostnaður er samtala heildarlauna og annars launakostnaðar en launa.
<i>Vísitala heildarlaunakostnaðar án óreglulegra greiðslna</i>	Heildarlaunakostnaður án óreglulegra greiðslna er samtala heildarlauna og annars launakostnaðar en launa að fráregnum óreglulegum greiðslum og annars launakostnaðar sem þeim tengist. Óreglulegar greiðslur eru skilgreindar sem þær greiðslur sem ekki eru gerðar upp á hverju útborgunartímabili.
<i>Vísitala heildarlauna</i>	Heildarlaun er samtala grunndagvinnulauna, álagsgreiðslna, kostnaðargreiðslna, bónussgreiðslna, ákvæðisgreiðslna, vaktalags, yfirvinnulauna, eingreiðslna, nefndarlauna, hlunninda, annarra launa, orlofsgreiðslna og vísindasjóðs deilt með heildarfjölda stunda.
<i>Vísitala annars launakostnaðar en launa</i>	Annar launakostnaður en laun er samtala lífeyrissjóðsgjalds, tryggingagjalds, orlofsheimilassjóðsgjalds, sjúkrasjóðsgjalds, annarra launatengdra gjalda auk veikindalauna deilt með heildarfjölda stunda.
<i>Atvinnugreinar</i>	Atvinnugreinar eru skilgreindar samkvæmt ÍSAT 95 atvinnugreinaflokkun. ÍSAT 95 er flokkunarstaðall sem byggður er á atvinnugreinaflokkunarkerfi Evrópusambandsins, NACE Rev. 1. Vísitala launakostnaðar nær til eftirfarandi atvinnugreina á almennum vinnumarkaði: Iðnaðar (D), byggingarstarfsemi og mannvirkja-gerðar (F), verslunar og ýmissar viðgerðarþjónustu (G) og samgangna og flutninga (I).
<i>Ýtarlegri upplýsingar á vef Eurostat</i>	Á vef Hagstofu Evrópusambandsins, http://epp.eurostat.ec.europa.eu , má nálgast vísitölu launakostnaðar fyrir önnur Evrópulönd.

English summary

The increase in total labour costs per working hour between the years 2006 and 2007 ranges from 6.3% in Construction (F) to 9.6% in Manufacturing (D). During the same period total labour costs per working hour increased by 6.4% in Wholesale and retail trade; repair (G) and 7.4% in Transport, storage and communication (I).

The Labour Cost Index is a part of the European Statistical System and is calculated according to Council Regulation no. 450/2003. It shows the change of total labour costs per working hour.

An English version of the tables in this statistical series is available in the Table Annex starting on page 14.

Tafla 3. Vísitala launakostnaðar eftir atvinnugrein 2006–2007Table 3. *Labour cost index by economic activity 2006–2007*

Meðaltal ársins 2000=100 <i>Annual average 2000=100</i>		Heildarlaunakostnaður		
		<i>Total labour costs</i>		
		Vísitala <i>Index</i>	Breyting frá fyrra tímabili <i>Change from previous quarter, %</i>	Breyting frá fyrra ári <i>Change from previous year, %</i>
Iðnaður <i>Manufacturing (D)</i>				
2006	1. ársfjórðungur <i>1st quarter</i>	161,5	-3,9	5,7
	2. ársfjórðungur <i>2nd quarter</i>	164,3	1,8	7,4
	3. ársfjórðungur <i>3rd quarter</i>	170,2	3,6	10,7
	4. ársfjórðungur <i>4th quarter</i>	183,8	8,0	9,4
	Meðaltal ársins <i>Annual average</i>	169,9	•	8,3
2007	1. ársfjórðungur <i>1st quarter</i>	183,1	-0,4	13,4
	2. ársfjórðungur <i>2nd quarter</i>	182,8	-0,1	11,3
	3. ársfjórðungur <i>3rd quarter</i>	183,7	0,5	7,9
	4. ársfjórðungur <i>4th quarter</i>	195,1	6,2	6,2
	Meðaltal ársins <i>Annual average</i>	186,2	•	9,6
Byggingarstarfsemi og mannvirkjagerð <i>Construction (F)</i>				
2006	1. ársfjórðungur <i>1st quarter</i>	169,7	2,4	11,4
	2. ársfjórðungur <i>2nd quarter</i>	166,6	-1,8	7,4
	3. ársfjórðungur <i>3rd quarter</i>	165,1	-0,9	7,3
	4. ársfjórðungur <i>4th quarter</i>	179,0	8,4	8,0
	Meðaltal ársins <i>Annual average</i>	170,1	•	8,5
2007	1. ársfjórðungur <i>1st quarter</i>	182,7	2,1	7,7
	2. ársfjórðungur <i>2nd quarter</i>	177,8	-2,7	6,7
	3. ársfjórðungur <i>3rd quarter</i>	174,5	-1,9	5,7
	4. ársfjórðungur <i>4th quarter</i>	188,1	7,8	5,1
	Meðaltal ársins <i>Annual average</i>	180,8	•	6,3
Verslun og ýmis viðgerðarþjónusta <i>Wholesale and retrail trade; repair (G)</i>				
2006	1. ársfjórðungur <i>1st quarter</i>	162,5	-3,4	6,8
	2. ársfjórðungur <i>2nd quarter</i>	159,7	-1,7	4,6
	3. ársfjórðungur <i>3rd quarter</i>	157,8	-1,2	5,6
	4. ársfjórðungur <i>4th quarter</i>	171,9	9,0	2,2
	Meðaltal ársins <i>Annual average</i>	163,0	•	4,7
2007	1. ársfjórðungur <i>1st quarter</i>	169,1	-1,7	4,0
	2. ársfjórðungur <i>2nd quarter</i>	170,2	0,7	6,5
	3. ársfjórðungur <i>3rd quarter</i>	169,0	-0,7	7,2
	4. ársfjórðungur <i>4th quarter</i>	185,3	9,6	7,8
	Meðaltal ársins <i>Annual average</i>	173,4	•	6,4

Heildarlaunakostnaður án óreglulegra greiðslna			Heildarlaun			Annar launakostnaður en laun		
<i>Total labour costs excluding bonuses</i>			<i>Wages and salaries</i>			<i>Labour costs other than wages and salaries</i>		
	Breyting frá fyrra tímabili <i>Change from previous quarter, %</i>	Breyting frá fyrra ári <i>Change from previous year, %</i>		Breyting frá fyrra tímabili <i>Change from previous quarter, %</i>	Breyting frá fyrra ári <i>Change from previous year, %</i>		Breyting frá fyrra tímabili <i>Change from previous quarter, %</i>	Breyting frá fyrra ári <i>Change from previous year, %</i>
Vísitala <i>Index</i>			Vísitala <i>Index</i>			Vísitala <i>Index</i>		
164,0	2,2	6,0	157,0	-4,3	5,4	188,9	-2,0	7,5
164,4	0,3	7,6	159,9	1,9	7,2	191,3	1,3	8,3
172,6	5,0	10,9	165,2	3,3	10,4	200,7	4,9	12,4
178,7	3,5	11,3	178,7	8,2	9,0	214,7	7,0	11,4
169,9	•	9,0	165,2	•	8,0	198,9	•	9,9
186,9	4,6	14,0	177,4	-0,7	13,0	217,3	1,2	15,0
184,1	-1,5	11,9	177,3	-0,1	10,9	216,5	-0,4	13,2
186,9	1,6	8,3	177,8	0,3	7,6	219,6	1,4	9,4
191,0	2,2	6,9	189,0	6,3	5,8	232,1	5,7	8,1
187,2	•	10,2	180,4	•	9,2	221,4	•	11,3
170,5	5,7	11,3	165,1	2,2	11,5	197,6	3,6	11,2
166,5	-2,3	7,3	162,1	-1,8	7,4	194,0	-1,8	7,1
165,6	-0,5	7,0	161,1	-0,6	7,6	189,2	-2,5	5,6
176,1	6,4	9,3	174,7	8,4	8,1	205,2	8,5	7,6
169,7	•	8,7	165,7	•	8,6	196,5	•	7,9
184,2	4,6	8,1	177,4	1,6	7,5	214,9	4,7	8,7
178,0	-3,4	6,9	172,4	-2,8	6,4	210,8	-1,9	8,7
175,6	-1,3	6,0	169,7	-1,6	5,3	203,5	-3,4	7,6
186,1	6,0	5,7	182,2	7,4	4,3	223,7	9,9	9,0
181,0	•	6,7	175,4	•	5,8	213,2	•	8,5
161,5	1,1	6,3	158,3	-3,6	7,0	187,8	-2,4	5,6
159,9	-1,0	5,1	155,7	-1,6	4,8	183,7	-2,2	3,6
159,3	-0,4	5,2	153,6	-1,4	5,8	182,6	-0,6	4,5
165,8	4,1	3,7	168,3	9,6	2,5	193,8	6,1	0,7
161,6	•	5,1	159,0	•	5,0	187,0	•	3,5
172,1	3,8	6,5	164,5	-2,2	3,9	196,3	1,3	4,5
170,7	-0,8	6,7	165,6	0,7	6,4	197,3	0,5	7,4
170,3	-0,2	6,9	164,5	-0,7	7,1	195,9	-0,7	7,3
180,9	6,2	9,1	180,6	9,7	7,3	213,1	8,8	10,0
173,5	•	7,3	168,8	•	6,2	200,6	•	7,3

Tafla 3. Vísitala launakostnaðar eftir atvinnugrein 2006–2007 (frh.)

Table 3. Labour cost index by economic activity 2006–2007 (cont.)

Meðaltal ársins 2000=100 <i>Annual average 2000=100</i>		Heildarlaunakostnaður		
		<i>Total labour costs</i>		
		Vísitala	Breyting frá fyrra tímabili <i>Change from previous quarter, %</i>	Breyting frá fyrra ári <i>Change from previous year, %</i>
		<i>Index</i>		
Samgöngur og flutningar <i>Transport, storage and communication (I)</i>				
2006	1. ársfjórðungur <i>1st quarter</i>	158,6	-4,3	0,7
	2. ársfjórðungur <i>2nd quarter</i>	161,2	1,7	8,1
	3. ársfjórðungur <i>3rd quarter</i>	163,1	1,1	9,8
	4. ársfjórðungur <i>4th quarter</i>	178,2	9,3	7,6
	Meðaltal ársins <i>Annual average</i>	165,3	•	6,5
2007	1. ársfjórðungur <i>1st quarter</i>	176,7	-0,9	11,4
	2. ársfjórðungur <i>2nd quarter</i>	173,2	-1,9	7,4
	3. ársfjórðungur <i>3rd quarter</i>	172,0	-0,7	5,5
	4. ársfjórðungur <i>4th quarter</i>	187,9	9,3	5,4
	Meðaltal ársins <i>Annual average</i>	177,4	•	7,4

Heildarlaunakostnaður án óreglulegra greiðslna			Heildarlaun			Annar launakostnaður en laun		
<i>Total labour costs excluding bonuses</i>			<i>Wages and salaries</i>			<i>Labour costs other than wages and salaries</i>		
	Breyting frá fyrra tímabili <i>Change from previous quarter, %</i>	Breyting frá fyrra ári <i>Change from previous year, %</i>		Breyting frá fyrra tímabili <i>Change from previous quarter, %</i>	Breyting frá fyrra ári <i>Change from previous year, %</i>		Breyting frá fyrra tímabili <i>Change from previous quarter, %</i>	Breyting frá fyrra ári <i>Change from previous year, %</i>
Vísitala <i>Index</i>			Vísitala <i>Index</i>			Vísitala <i>Index</i>		
160,9	4,3	5,3	153,2	-4,8	0,1	188,8	-1,6	3,4
160,6	-0,2	8,3	155,8	1,7	8,0	192,0	1,7	8,5
164,7	2,6	9,8	157,5	1,1	9,8	194,6	1,4	9,7
168,4	2,3	9,2	172,7	9,7	7,3	209,4	7,6	9,1
163,6	•	8,1	159,8	•	6,2	196,2	•	7,7
177,5	5,4	10,3	170,5	-1,3	11,3	211,4	1,0	12,0
173,4	-2,3	8,0	167,4	-1,8	7,5	206,1	-2,5	7,4
174,5	0,7	6,0	165,8	-1,0	5,3	206,9	0,4	6,3
180,5	3,4	7,2	181,1	9,3	4,9	226,2	9,3	8,0
176,4	•	7,8	171,2	•	7,1	212,6	•	8,4

Table 4. Labour cost index by economic activity, change from previous quarter

%	2006				2007			
	1 quart.	2 quart.	3 quart.	4 quart.	1 quart.	2 quart.	3 quart.	4 quart.
Manufacturing (D)								
Total labour costs	-3,9	1,8	3,6	8,0	-0,4	-0,1	0,5	6,2
Total labour costs excluding bonuses	2,2	0,3	5,0	3,5	4,6	-1,5	1,6	2,2
Wages and salaries	-4,3	1,9	3,3	8,2	-0,7	-0,1	0,3	6,3
Labour costs other than wages and salaries	-2,0	1,3	4,9	7,0	1,2	-0,4	1,4	5,7
Construction (F)								
Total labour costs	2,4	-1,8	-0,9	8,4	2,1	-2,7	-1,9	7,8
Total labour costs excluding bonuses	5,7	-2,3	-0,5	6,4	4,6	-3,4	-1,3	6,0
Wages and salaries	2,2	-1,8	-0,6	8,4	1,6	-2,8	-1,6	7,4
Labour costs other than wages and salaries	3,6	-1,8	-2,5	8,5	4,7	-1,9	-3,4	9,9
Wholesale and retail trade; repair (G)								
Total labour costs	-3,4	-1,7	-1,2	9,0	-1,7	0,7	-0,7	9,6
Total labour costs excluding bonuses	1,1	-1,0	-0,4	4,1	3,8	-0,8	-0,2	6,2
Wages and salaries	-3,6	-1,6	-1,4	9,6	-2,2	0,7	-0,7	9,7
Labour costs other than wages and salaries	-2,4	-2,2	-0,6	6,1	1,3	0,5	-0,7	8,8
Transport, storage and communication (I)								
Total labour costs	-4,3	1,7	1,1	9,3	-0,9	-1,9	-0,7	9,3
Total labour costs excluding bonuses	4,3	-0,2	2,6	2,3	5,4	-2,3	0,7	3,4
Wages and salaries	-4,8	1,7	1,1	9,7	-1,3	-1,8	-1,0	9,3
Labour costs other than wages and salaries	-1,6	1,7	1,4	7,6	1,0	-2,5	0,4	9,3

Table 5. Labour cost index by economic activity, change from previous year

%	2005–2006 Average	2006–2007 Average
Manufacturing (D)		
Total labour costs	8,3	9,6
Total labour costs excluding bonuses	9,0	10,2
Wages and salaries	8,0	9,2
Labour costs other than wages and salaries	9,9	11,3
Construction (F)		
Total labour costs	8,5	6,3
Total labour costs excluding bonuses	8,7	6,7
Wages and salaries	8,6	5,8
Labour costs other than wages and salaries	7,9	8,5
Wholesale and retail trade; repair (G)		
Total labour costs	4,7	6,4
Total labour costs excluding bonuses	5,1	7,3
Wages and salaries	5,0	6,2
Labour costs other than wages and salaries	3,5	7,3
Transport, storage and communication (I)		
Total labour costs	6,5	7,4
Total labour costs excluding bonuses	8,1	7,8
Wages and salaries	6,2	7,1
Labour costs other than wages and salaries	7,7	8,4

Hagtiðindi **Laun, tekjur og vinnumarkaður**
Statistical Series ***Wages, income and labour market***

93. árgangur nr. 16

ISSN 0019-1078

2008:3

ISSN 1670-4495 (pappír *paper*) • ISSN 1670- 4509 (pdf)

Verð ISK 500 *Price EUR 7*

Umsjón *Supervision* Anna Sigríður Halldórsdóttir • anna.halldorsdottir@hagstofa.is

Sími *Telephone* +(354) 528 1000

Bréfasími *Fax* +(354) 528 1099

© Hagstofa Íslands *Statistics Iceland* • Borgartúni 21a 150 Reykjavík Iceland

Öllum eru heimil afnot af ritinu. Vinsamlegast getið heimildar. *Please quote the source.*

www.hagstofa.is/hagtidindi www.statice.is/series