

5. október 2016

Forsetakjör 25. júní 2016

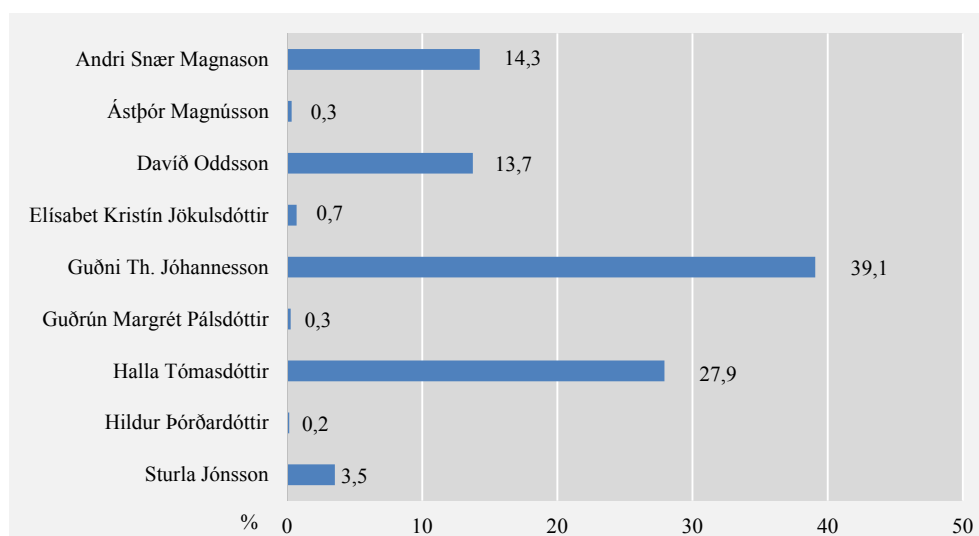
Presidential election 25 June 2016

Samantekt Forsetakjör fór fram 25. júní 2016. Við kosningarnar voru alls 244.896 á kjörskrá eða 73,6% landsmanna. Af þeim greiddu 185.430 atkvæði eða 75,7% kjósenda. Kosningabátttaka karla var 72,4% en þátttaka kvenna var nokkru hærri, 79,0%. Kosningabátttakan var breytileg eftir aldri og var hún meiri meðal eldri en yngri kjósenda. Hlutfall utankjörfundaratkvæða af greiddum atkvæðum var 23,1%.

Níu frambjóðendur voru í kjöri til embættis forseta Íslands, þau Andri Snær Magnason, Ástþór Magnússon, Davíð Oddsson, Elísabet Kristín Jökulsdóttir, Guðni Th. Jóhannesson, Guðrún Margrét Pálsdóttir, Halla Tómasdóttir, Hildur Þórðardóttir og Sturla Jónsson. Úrslit forsetakjörs urðu þau að Guðni Th. Jóhannesson hlaut flest atkvæði, 71.356 eða 39,1% gildra atkvæða, og var því kjörinn forseti Íslands fyrir tímabilið frá 1. ágúst 2016 til 31. júlí 2020.

Mynd 1. Úrslit í forsetakjöri 25. júní 2016

Figure 1. Results of the presidential election 25 June 2016



Tafla 1. Kjósendur og greidd atkvæði við forsetakjör 25. júní 2016

Table 1. Voters and votes cast in the presidential election 25 June 2016

	Alls <i>Total</i>	Karlar <i>Males</i>	Konur <i>Females</i>
Kjósendur á kjörskrá <i>Voters on the electoral roll</i>	244.896	122.097	122.799
Hlutfall af íbúatölu <i>Percentage of population</i>	73,6	73,0	74,3
Greidd atkvæði¹ <i>Votes cast¹</i>	185.430	88.400	97.030
Kosningaþátttaka, % <i>Participation, %</i>	75,7	72,4	79,0
Greidd (talin) atkvæði ¹ <i>Votes cast¹</i>	185.390	•	•
Gild atkvæði <i>Valid votes</i>	182.608	•	•
Ógild atkvæði <i>Blank and void ballots</i>	2.782	•	•
Auð atkvæði <i>Blank ballots</i>	2.080	•	•
Önnur ógild atkvæði <i>Void ballots</i>	702	•	•

¹ Greidd atkvæði samkvæmt skýrslum yfirkjörstjórna um kosningaþátttöku til Hagstofu eru 40 fleiri en talin atkvæði samkvæmt úrslitum kosninganna. Sjá nánari skýringu á bls. 12. *There were 40 more votes cast according to the election reports on voting participation to Statistics Iceland than the number of votes in the outcome of the elections.*

Framkvæmd forsetakjörs

Forseti Íslands skal vera þjóðkjörinn og hefst kjörtímabil hans 1. ágúst og endar 31. júlí að fjórum árum liðnum.¹ Forsetakjör skal fara fram síðasta laugardag í júní-mánuði fjórða hvert ár.²

Sá ráðherra er fer með málefni embættis forseta Íslands skal auglýsa kjör forseta Íslands eigi síðar en þremur mánuðum fyrir kjördag og tiltaka lágmarks- og hámarkstölu meðmælenda forsetaefnis í hverjum landsfjórðungi í réttu hlutfalli við kjósendatölu þar.³

*Kjör forseta 25. júní 2016
— framboðum skilað til
innanríkisráðuneytis*

Í auglýsingu forsætisráðuneytisins frá 5. mars 2016 er kveðið á um framboð og kjör forseta Íslands. Þar segir m.a.: „Kjör forseta Íslands skal fara fram laugardaginn 25. júní 2016. Framboðum til forsetakjörs skal skilað til innanríkisráðuneytisins, ásamt samþykki forsetaefnis, nægilegri tölu meðmælenda og vottorðum yfirkjörstjórna um að þeir séu kosningarbærir, eigi síðar en fimm vikum fyrir kjördag. Forsetaefni skal hafa meðmæli minnst 1.500 kosningarbærra manna, en mest 3.000.“ Í auglýsinguinni var kveðið á um hvernig meðmælendur skiptust eftir landsfjórðungum:

úr Sunnlendingafjórðungi minnst 1.215 meðmælendur, en mest 2.430
úr Vestfirðingafjórðungi minnst 62 meðmælendur, en mest 124
úr Norðlendingafjórðungi minnst 163 meðmælendur, en mest 326
úr Austfirðingafjórðungi minnst 60 meðmælendur, en mest 120.

Skilyrði kjörgengis

Kjörgengur til forseta er hver 35 ára gamall maður, sem fullnægir skilyrðum kosningarréttar til Alþingis, að fráskildu búsetuskiilyrðinu (4.gr. stjórnarskrárinnar). Í 34. gr. stjórnarskrárinnar segir: „Kjörgengur við kosningar til Alþingis er hver sá

¹ 3. og 6. gr. stjórnarskrár lýðveldisins Íslands nr. 33/1944.

² 1. mgr. 3. gr. laga um framboð og kjör forseta Íslands nr. 36/1945, sbr. 1. gr. laga nr. 6/1984.

³ 1. mgr. 3. gr. laga nr. 36/1945, sbr. 21. gr. laga nr. 126/2011.

ríkisborgari sem kosningarrétt á til þeirra og hefur óflekkað mannorð. Hæstaréttar-dómarar eru þó ekki kjörgengir.“

Tíu frambjóðendur skiluðu gögnum

Framboðum til forsetakjörs bar að skila til innanríkisráðuneytisins fyrir miðnætti 20. maí 2016. Samkvæmt frétt ráðuneytisins dags. 21. maí 2016, skiluðu tíu frambjóðendur framboðum áður en frestur rann út. Þar kom og fram að ráðuneytið hefði viku til að yfirfara framlögð gögn til að staðfesta lögmæti þeirra og auglýsa síðan hverjir væru í framboði til forsetakjörs.

Frambjóðendur við forsetakjör

Hinn 25. maí 2016 gaf innanríkisráðuneytið út auglýsingu um hverjir væru í kjöri til embættis forseta Íslands og voru frambjóðendurnir eftirfarandi:

- Andri Snær Magnason, Karfavogi 16, Reykjavík
- Ástþór Magnússon, Bretlandi, dvalarstaður Vogasel 1, Reykjavík
- Davíð Oddsson, Fáfnisnesi 12, Reykjavík
- Elísabet Kristín Jökulsdóttir, Framnesvegi 56a, Reykjavík
- Guðni Th. Jóhannesson, Tjarnarstíg 11, Seltjarnarnesi
- Guðrún Margrét Pálsdóttir, Kríunesi 6, Garðabæ
- Halla Tómasdóttir, Sunnubraut 43, Kópavogi
- Hildur Þórðardóttir, Kristnibraut 65, Reykjavík
- Sturla Jónsson, Tröllaborgum 7, Reykjavík

Eitt framboð metið ógilt

Í auglýsingunni kom og fram að eitt framboð til viðbótar hafi borist ráðuneytinu fyrir lok framboðsfrests en það var ekki metið gilt þar sem því fylgdi ekki nægjanlegur fjöldi meðmælenda, sbr. 1. mgr. 5. gr. stjórnarskrár Lýðveldisins Íslands nr. 33/1944.

Forsetakosningar með sama hætti og alþingiskosningar

Forseti skal kjörinn beinum, leynilegum kosningum af þeim, er kosningarrétt hafa til Alþingis.¹ Við forsetakosningar skulu undir- og yfirkjörstjórnir vera þær sömu og við alþingiskosningar en Hæstarétti eru falin þau störf sem landskjörstjórn annast við alþingiskosningar.²

Um kjörskrár til afnota við kjör forseta Íslands fer á sama hátt og við alþingiskosningar. Þær skulu þó miðaðar við íbúaskrá þjóðskrár þremur vikum fyrir kjördag (fimm vikum í alþingiskosningum). Mörk kjördæma skulu vera þau sömu og í næstliðnum alþingiskosningum.³ Um kosningaathöfnina sjálfa, sem og undirbúning hennar, atkvæðagreiðslu utan kjörstaða og á kjörstað fer að öðru leyti samkvæmt lögum um kosningar til Alþingis eftir því sem við á.⁴

Skýrslugerð

Löng hefð er fyrir því að Hagstofa Íslands taki saman skýrslur um almennar kosningar á Íslandi og í 116. gr. laga um kosningar til Alþingis nr. 24/2000 segir: „Kjörstjórnir skulu senda Hagstofu Íslands skýrslu um kosninguna ritaða á eyðublöð sem Hagstofan lætur í té.“ Í 14. gr. laga nr. 36/1945 um framboð og kjör forseta Íslands er m.a. vísað til ofangreinds ákvæðis, þ.e. 116. gr. kosningalaga.

Í aðdraganda forsetakjörs lét Hagstofa Íslands undirkjörstjórnnum og yfirkjörstjórnnum í té eyðublöð til útfyllingar vegna skýrslugerðar um niðurstöður atkvæða-

¹ 5. gr. stjórnarskránnar.

² 2. gr. laga nr. 36/1945.

³ 1. gr. laga nr. 36/1945, sbr. 1. gr. laga nr. 9/2004.

⁴ 3. mgr. 6. gr. laga nr. 36/1945, sbr. 2. gr. laga nr. 6/1984.

greiðslunnar. Leitað var eftir upplýsingum um fjölda kjörstaða og kjördeilda, fjölda kjósenda eftir kyni, fjölda greiddra atkvæða á kjörfundi og fjölda greiddra utankjörfundaratkvæða einnig eftir kyni og loks heildarfjölda atkvæða. Að lokinni atkvæðagreiðslu sendu kjörstjórnir yfirkjörstjórnnum niðurstöður sínar og tóku yfirkjörstjórnir kjördæmanna síðan saman yfirlit sem Hagstofa Íslands fékk.

Upplýsinga aflað um aðstoð við kosningu

Hagstofa aflaði jafnframt upplýsinga frá yfirkjörstjórnnum um aðstoð við kosningu á kjörfundi og frá sýslumönnum um aðstoð við kosningu utan kjörfundar sbr. lög nr.111/2012 um breytingar á lögum um kosningar til Alþingis og lögum um kosningar til sveitarstjórna.

Gagnasöfnun um kjörsókn eftir aldri

Alþingi samþykkti 16. maí 2014 þingsályktun (nr. 33/143) um að fela forsætisráðherra að hlutast til um að Hagstofa Íslands kallaði eftir upplýsingum frá kjörstjórnnum um kjörsókn eftir fæðingarári við almennar kosningar og þjóðaratkvæðagreiðslur frá og með árinu 2014. Að fengnum tilmælum forsætisráðuneytis vorið 2014 ákvað Hagstofan að standa að úrtaksrannsókn á kjörsókn einstaklinga til viðbótar hefðbundinni gagnasöfnun við sveitarstjórnarkosningarnar vegna kosningaskýrslna Hagstofunnar.

Með vísan til áðurnefndrar þingsályktunar sendi Hagstofa nú vegna forsetakjörs rafræn skráningarskjöl til yfirkjörstjórna kjördæma í samráði við innanríkisráðuneytið og Þjóðskrá Íslands með ósk um að þau yrðu fyllt út að kosningum loknum og send Hagstofu rafrænt. Leitast var við að minnka svarbyrði kjörstjórna og að hafa persónuverndarsjónarmið í fyrirrúmi við söfnun upplýsinga.

Önnur gagnaöflun

Í skýrslugerðinni er einnig stuðst við gögn um kjósendur á kjörskrárstofni frá Þjóðskrá Íslands, upplýsingar um forsetaefni og tilskilda tölu meðmælenda úr auglýsingum forsætisráðuneytis og innanríkisráðuneytis auk upplýsinga Hæstaréttar um kosningaúrslit og ákvarðanir réttarins vegna kára sem Hæstarétti bárust.

Aðstoð við kosningu

Gerðar voru breytingar á kosningalögum með lögum nr. 111/2012 um aðstoð við kosningu sem gildi tóku 18. október 2012. Kjósendur sem lögin taka til hafa nú með tilteknum skilyrðum sjálfir rétt til að ákveða hver aðstoði þá við atkvæðagreiðslu utan kjörfundar og á kjörfundi. Hagstofa óskaði eftir svörum við eftirfarandi spurningum hjá yfirkjörstjórnnum kjördæma varðandi aðstoð við kosningu á kjördag og hjá sýslumönnum varðandi aðstoð við kosningu utan kjörfundar:

1. Hve margir kjósendur nutu aðstoðar kjörstjóra/kjörstjórnarmanns við kosningu á kjörfundi/utan kjörfundar?
2. Hve margir kjósendur nutu aðstoðar fulltrúa sem viðkomandi hafði sjálfur valið (án vottorðs frá réttindagæslumanni)?
3. Hve margir kjósendur kusu með aðstoð fulltrúa sem viðkomandi hafði sjálfur valið og staðfest er með vottorði réttindagæslumanns?

Upplýsingar bárust frá yfirkjörstjórnnum kjördæmanna sex og öllum sýslumannsembættunum sem nú eru níu talsins. Í heild fengu 495 kjósendur aðstoð við að kjósa, 194 karlar og 300 konur (kyn var ótilgreint í einu tilviki). Af þessum hópi fengu 287 aðstoð við að kjósa utan kjörfundar en 208 á kjörfundi. Alls fékk 391 kjósandi aðstoð kjörstjóra/ kjörstjórnarmanns við að kjósa (79,0%) en 104 aðstoð fulltrúa að eigin vali (21,0%). Af þessum voru nokkrir sem kusu með aðstoð fulltrúa að eigin vali og staðfestu vottorði réttindagæslumanns.

Tafla 2. Kjósendur sem fengu aðstoð við kosningu við forsetakjör 2016

Table 2. Voters receiving assistance with voting in presidential elections 2016

	Fjöldi <i>Number</i>			Hlutfall <i>Percent</i>		
	Alls <i>Total</i>	Karlar <i>Males</i>	Konur <i>Females</i>	Alls <i>Total</i>	Karlar <i>Males</i>	Konur <i>Females</i>
Alls¹ <i>Total</i>¹	495	194	300	100,0	100,0	100,0
Aðstoð kjörstjóra/kjörstjórnarmanns ¹ <i>Assistance of an election official¹</i>	391	146	244	79,0	75,3	81,3
Aðstoð fulltrúa að eigin vali <i>Assistance of a person of own choice</i>	104	48	56	21,0	24,7	18,7
án vottorðs réttindagæslumanns <i>without a certificate of a rights protection officer</i>	98	43	55	19,8	22,2	18,3
staðfest með vottorði réttindagæslumanns <i>with a certificate of a rights protection officer</i>	6	5	1	1,2	2,6	0,3

¹ Kyn ótilgreint í einu tilviki. *Sex not specified for one person.*

Fjöldi á kjörskrá

Hverjir mega kjósa?

Kosningarrétt við forsetakjör hafa þeir kjósendur sem eiga kosningarrétt til Alþingis.¹ Samkvæmt kosningalögum á hver íslenskur ríkisborgari 18 ára og eldri með lögheimili hér á landi kosningarrétt við kosningar til Alþingis. Íslenskur ríkisborgari 18 ára og eldri sem átt hefur lögheimili hér á landi á jafnframt kosningarrétt í átta ár eftir að hann flytur lögheimili sitt af landinu, talið frá 1. desember næst fyrir kjördag. Slíkur ríkisborgari á einnig kosningarrétt eftir þann tíma, enda hafi hann sótt um það samkvæmt nánari reglum kosningalaga.

Kjörskrárstofn

Þjóðskrá Íslands lætur sveitarstjórnnum í té stofn að kjörskrá, svonefndan kjörskrárstofn, sem þær gera svo úr garði að úr verður gild kjörskrá. Kjörskrá skal sveitarstjórn leggja fram almenningi til sýnis eigi síðar en 10 dögum fyrir kjördag og ber sveitarstjórn að leiðrétta kjörskrá, ef við á, fram á kjördag.² Að þessu sinni skyldi kjörskrá miðast við skráð lögheimili í viðkomandi sveitarfélagi samkvæmt íbúaskrá þjóðskrár hinn 4. júní 2016. Skyldu kjörskrár lagðar fram hjá sveitarstjórnnum eigi síðar en 15. júní 2016. Með endanlegri kjörskrá hefur verið tekið tillit til fjölda látinna og þeirra sem fengið hafa nýtt ríkisfang eftir að kjörskrárstofn var unninn, svo og annarra leiðréttinga sem gerðar hafa verið á kjörskrárstofninum.

Á kjörskrárstofni sem Þjóðskrá Íslands birti voru skráðir alls 245.004 kjósendur, eða 108 fleiri en á endanlegri kjörskrá að lokinni atkvæðagreiðslu samkvæmt skýrslum kjörstjórna.

¹ 1. gr. laga nr. 36/1945, sbr. 1. gr. laga nr. 24/2000.

² 26. og 27. gr. laga nr. 24/2000.

Tafla 3. Kjósendur á kjörskrá og kjörskrárstofni við forsetakjör 25. júní 2016

Table 3. Voters on the electoral roll and on the preliminary electoral roll prior to the presidential election 25 June 2016

	Alls <i>Total</i>	Norð- vestur- kjörd.	Norð- austur kjörd.	Suður- kjörd.	Suð- vestur- kjörd.	Reykja- víkur- kjörd. suður	Reykja- víkur- kjörd. norður
Kjósendur á kjörskrá alls							
<i>Voters on the electoral roll, total</i>	244.896	21.417	29.508	35.117	67.448	45.554	45.852
Karlar <i>Males</i>	122.097	10.956	14.953	18.031	33.172	22.250	22.735
Konur <i>Females</i>	122.799	10.461	14.555	17.086	34.276	23.304	23.117
Kjósendur á kjörskrárstofni alls							
<i>Voters on prelim. electoral roll</i>	245.004	21.424	29.531	35.136	67.478	45.567	45.868
Karlar <i>Males</i>	122.134	10.960	14.958	18.030	33.187	22.257	22.742
Konur <i>Females</i>	122.870	10.464	14.573	17.106	34.291	23.310	23.126
Kjósendur með lögheimili erlendis							
<i>Domicile abroad</i>	13.077	768	1.189	1.635	3.710	2.849	2.926
Kjósendur með lögheimili erlendis, %							
<i>Domicile abroad, %</i>	5,3	3,6	4,0	4,7	5,5	6,3	6,4

Note: For translation of constituencies see table 6 on page 11.

Kjósendur á kjörskrá 244.896

Við forsetakjörið voru 244.896 manns á kjörskrá, eða 73,6% allra landsmanna. Við forsetakjör 2012 var þetta hlutfall 73,8%. Á kjörskrárstofni árið 2016 voru 13.077 með lögheimili erlendis, eða 5,3% allra sem höfðu kosningarrétt (tafla 3). Var sambærilegt hlutfall 5,2% við forsetakjör árið 2012.

Kosningabátttaka

Kosningabátttaka 75,7%

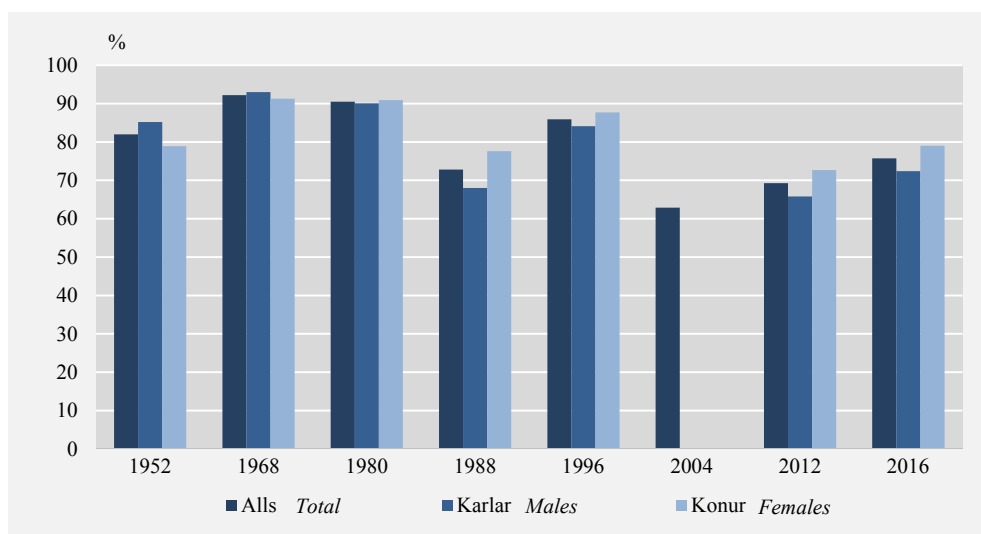
Við forsetakjör 25. júní 2016 greiddu atkvæði alls 185.430 kjósendur, eða 75,7% allra kosningarbærra manna. Bátttaka karla í atkvæðagreiðslunni nú var 72,4% og kvenna 79,0%. Til samanburðar þá hefur kosningabátttaka kvenna verið meiri en karla í þingkosningum frá árinu 1995 og forsetakosningum frá 1980.¹

Kosningabátttaka við fyrri forsetakjör 63–92%

Bátttaka í almennum kosningum við fyrri forsetakjör hefur verið breytileg. Hún var tvisvar yfir 90% eða 92,2% árið 1968 og 90,5% árið 1980 en minnst var bátttakan 62,9% árið 2004.

Mynd 2. Kosningabátttaka við forsetakjör 1952–2016

Mynd 2. Participation in presidential elections 1952–2016



Skýringar Notes: Upplýsingar vantar um kosningabátttöku eftir kyni í forsetakjöri árið 2004. Information on participation by sex in the presidential election 2004 is not available.

Kosningabátttaka mest 78,4% í Norðvesturkjördæmi

Kosningabátttaka við forsetakjör var mest í Norðvesturkjördæmi, 78,4% en minnst í Reykjavíkurborg, 74,3%. Var nokkur munur á bátttöku kvenna og karla eftir kjördæmum en kosningabátttaka kvenna var meiri en karla í þeim öllum. Í einstökum sveitarfélögum var kosningabátttakan mest í Árneshreppi (95,8%) en minnst í Sandgerði (66,9%) (tafla 9).

¹ Upplýsingar vantar um kosningabátttöku eftir kyni í forsetakjöri árið 2004.

Tafla 4. Kosningaþátttaka við forsetakjör 25. júní 2016*Table 4. Participation in the presidential election 25 June 2016*

	Alls <i>Total</i>	Norð- vestur- kjörd.	Norð- austur- kjörd.	Suður- kjörd.	Suð- vestur- kjörd.	Reykja- víkur- kjördæmi suður	Reykja- víkur- kjördæmi norður
Greidd atkvæði							
<i>Votes cast</i>	185.430	16.798	22.487	26.132	51.753	34.203	34.057
Karlar <i>Males</i>	88.400	8.161	10.759	12.821	24.580	16.030	16.049
Konur <i>Females</i>	97.030	8.637	11.728	13.311	27.173	18.173	18.008
Kosningaþátttaka, %							
<i>Participation of voters, %</i>	75,7	78,4	76,2	74,4	76,7	75,1	74,3
Karlar <i>Males</i>	72,4	74,5	72,0	71,1	74,1	72,0	70,6
Konur <i>Females</i>	79,0	82,6	80,6	77,9	79,3	78,0	77,9
Utankjörf.atkvæði, %¹							
<i>Absentee votes, %¹</i>	23,1	21,3	25,0	19,6	23,1	23,7	24,6
Sveitarfélög eftir kosningaþátttöku							
<i>Municipalities by participation</i>							
65,0–69,9	5	1	–	4	–	–	–
70,0–74,9	17	6	6	3	1	–	1
75,0–79,9	32	11	10	7	3	1	–
80,0–84,9	16	4	4	6	2	–	–
85,0–89,9	3	2	1	–	–	–	–
90,0 ≥%	2	2	–	–	–	–	–

Notes: For translation of constituencies see table 6 on page 11.

¹ Hlutfall af greiddum atkvæðum. *Percent of votes cast.*

Svipuð þátttaka á landsbyggð og höfuðborgarsvæði

Kosningaþátttakan á landsbyggð var 76,0% eða svipuð og á höfuðborgarsvæði þar sem hún var 75,5%. Var þátttaka kvenna nokkuð meiri en karla í báðum tilvikum.

Tafla 5. Kosningaþátttaka á höfuðborgarsvæði og landsbyggð 2016*Table 5. Participation in capital region and other regions 2016*

	Greidd atkvæði <i>Votes cast</i>	Kjósendur á kjörskrá <i>Voters on the electoral roll</i>	Kosningaþátttaka <i>Participation</i>
Höfuðborgarsvæði <i>Capital region</i>	120.013	158.854	75,5
Karlar <i>Males</i>	56.659	78.157	72,5
Konur <i>Females</i>	63.354	80.697	78,5
Landsbyggð <i>Other regions</i>	65.417	86.042	76,0
Karlar <i>Males</i>	31.741	43.940	72,2
Konur <i>Females</i>	33.676	42.102	80,0

Skýringar Notes: Höfuðborgarsvæðið nær til Reykjavíkurborgarsvæðis suður, Reykjavíkurborgarsvæðis norður og Suðvesturkjördæmis. Landsbyggð nær yfir Norðvesturkjördæmi, Norðausturkjördæmi og Suðurborgarsvæði. *Capital region refers to the constituencies Reykjavik south, Reykjavik north and Southwest constituency. Other regions cover the constituencies Northwest, Northeast and South.*

Kosningabátttaka eftir aldri

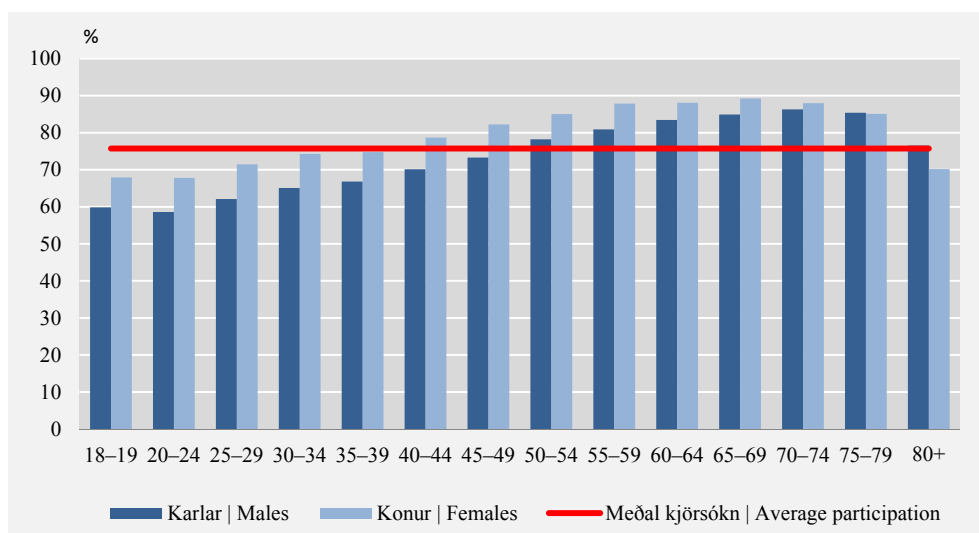
Eins og getið er hér framfar (bls. 4) aflaði Hagstofa upplýsinga um kjörsókn eftir aldri við forsetakjörið frá yfirkjörstjórnnum, á grundvelli þingsályktunar Alþingis. Var slíkt gert í fyrsta sinn við sveitarstjórnarkosningarnar 2014 og þá með úrtaksrannsókn. Að þessu sinni var óskað eftir upplýsingum um alla kjósendur.

Þátttakan hækkar með aldri

Kosningabátttakan við forsetakjör var breytileg eftir aldri og almennt hækkaði hún með aldri. Hún var minnst hjá aldurshópnum 20–24 ára, 63,1% og 18–19 ára, 63,8%. Hæst var hlutfallið hjá 65–74 ára 87% en lækkaði síðan með aldri úr því. Var þróunin svipuð hjá körlum og konum hvað þetta varðar en konur voru með meiri þátttöku en karlar fram til 70–74 ára aldurs þegar þetta snérist við og þátttaka karla meðal þeirra eldri var meiri en kvenna. Samanburður við kjörsókn eftir aldri við sveitarstjórnarkosningarnar 2014 sýnir svipaða þróun og við forsetakjörið en munurinn á þátttöku yngri og eldri kjósenda var hlutfallslega meiri 2014.¹ Í heild var kosningabátttakan 2014 66,5% eða talsvert minni en við forsetakjörið (75,7%).

Mynd 3. Kosningabátttaka eftir kyni og aldri við forsetakjör 2016

Figure 3. Participation by sex and age in presidential election 2016

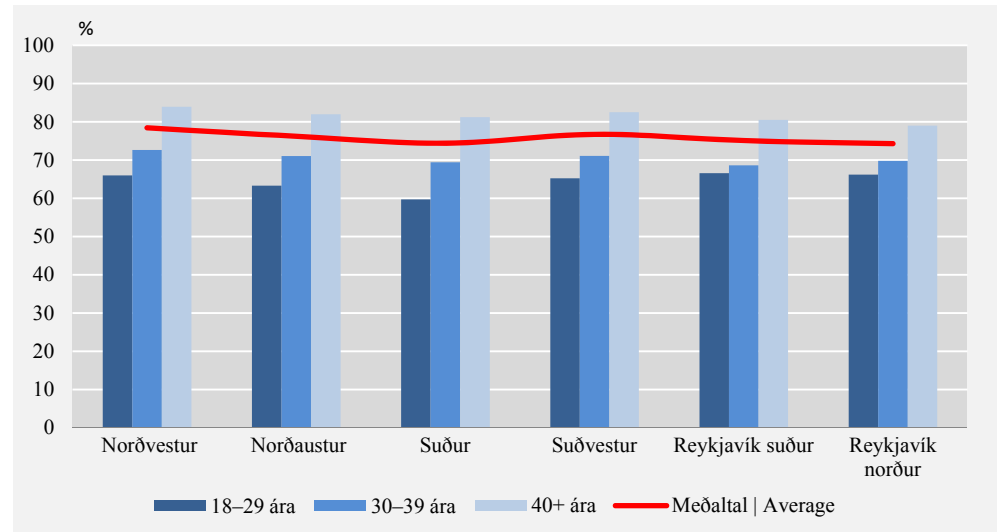
**Kjörsókn eftir aldri og kjördæmi**

Sé litið á kosningabátttökuna eftir þremur aldurshópum og kjördæmum sbr. mynd 4, sést að í þeim öllum fer þátttakan hækkanði með aldri. Er þátttaka 18–29 ára minnst í Suðurlkjördæmi (59,7%) en mest í Reykjavíkurlkjördæmi suður (66,6%). Þátttaka 30–39 ára er einnig minnst í Suðurlkjördæmi (69,4%) en hæst í Norðvesturlkjördæmi (72,6%). Var þátttaka 40 ára og eldri yfir meðaltali kjörsóknar í öllum kjördæmunum.

¹ <https://hagstofa.is/utgafur/nanar-um-utgafu?id=55767>

Mynd 4. Kosningaþátttaka eftir aldri og kjördæmum við forsetakjör 2016

Figure 4. Participation by age and constituency in presidential election 2016



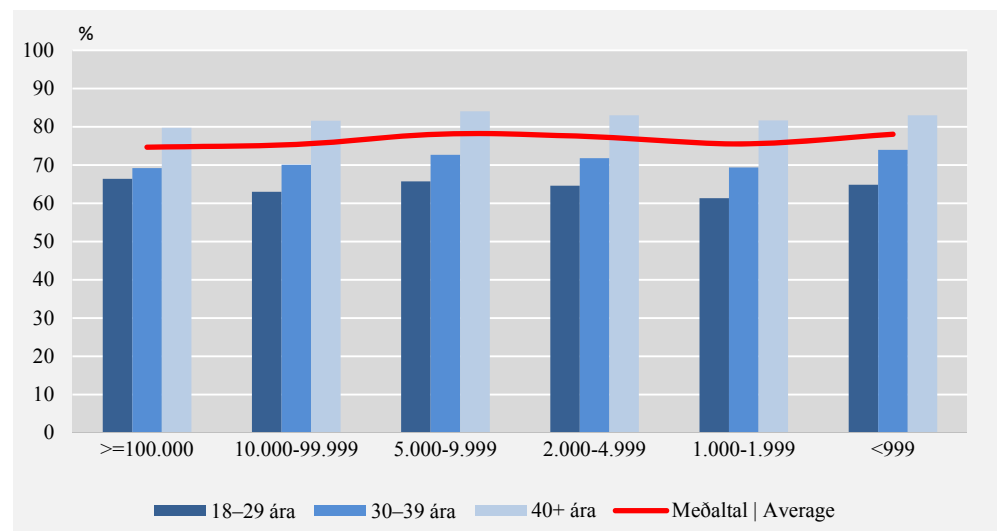
Kosningaþátttaka eftir stærð sveitarfélaga

Þátttaka 18–29 ára var minnst í sveitarfélögum með 1.000–1.999 íbúa (61,3%) en mest í því fjölmennasta, Reykjavík (66,4%). Í aldurshópi 30–39 ára var kjörsóknin hins vegar minnst í Reykjavík (69,2%) en mest í sveitarfélögum með færri en 999 íbúa (74,0%). Þátttaka kjósenda 40 ára og eldri var minnst í Reykjavík (79,8%) en mest í sveitarfélögum með 5.000–9.999 íbúa (84,1%).

Í sveitarstjórnarkosningunum 2014 var kjörsóknin almennt meiri eftir því sem sveitarfélögin voru fámennari og átti það við alla aldurshópa.

Mynd 5. Kosningaþátttaka eftir aldri og íbúafjölda í sveitarfélögum 2016

Figure 5. Participation by age and population of municipalities 2016



Atkvæðagreiðsla utan kjörfundar

Kjósandi sem ekki getur sótt kjörfund á kjördag hefur heimild til að greiða atkvæði utan kjörfundar, sbr. 56. gr. kosningalaga.

23,1 % atkvæða utan kjörfundar

Við forsetakjör árið 2016 voru 42.761 atkvæði greidd utan kjörfundar, eða 23,1% greiddra atkvæða. Er þetta svipað hlutfall og við forsetakjör árið 2012 sem þá var það hæsta til þess tíma í almennum kosningum. Fleiri konur en karlar greiddu atkvæði utan kjörfundar, en það átti við um 23,8% atkvæða kvenna og 22,3% atkvæða karla. Hæst var hlutfall utankjörfundaratkvæða í Norðausturkjördæmi (25,0%), en lægst (19,6%) í Suðurkjördæmi.

Tafla 6. Utankjörfundaratkvæði eftir kjördæmum 2016

Table 6. Absentee votes by constituency 2016

	Alls <i>Total</i>	Karlar <i>Males</i>	Konur <i>Females</i>
Utankjörfundaratkvæði alls			
<i>Absentee votes, total</i>	42.761	19.708	23.053
Norðvesturkjördæmi <i>Northwest</i>	3.582	1.659	1.923
Norðausturkjördæmi <i>Northeast</i>	5.631	2.556	3.075
Suðurkjördæmi <i>South</i>	5.111	2.455	2.656
Suðvesturkjördæmi <i>Southwest</i>	11.934	5.516	6.418
Reykjavíkurborg suður <i>Reykjavik south</i>	8.119	3.689	4.430
Reykjavíkurborg norður <i>Reykjavik north</i>	8.384	3.833	4.551
Hlutfall af greiddum atkvæðum			
<i>Percent of votes cast</i>	23,1	22,3	23,8
Norðvesturkjördæmi <i>Northwest</i>	21,3	20,3	22,3
Norðausturkjördæmi <i>Northeast</i>	25,0	23,8	26,2
Suðurkjördæmi <i>South</i>	19,6	19,1	20,0
Suðvesturkjördæmi <i>Southwest</i>	23,1	22,4	23,6
Reykjavíkurborg suður <i>Reykjavik south</i>	23,7	23,0	24,4
Reykjavíkurborg norður <i>Reykjavik north</i>	24,6	23,9	25,3
Hlutfall af kjósendum á kjörskrá			
<i>Percent of voters on the electoral roll</i>	17,5	16,1	18,8
Norðvesturkjördæmi <i>Northwest</i>	16,7	15,1	18,4
Norðausturkjördæmi <i>Northeast</i>	19,1	17,1	21,1
Suðurkjördæmi <i>South</i>	14,6	13,6	15,5
Suðvesturkjördæmi <i>Southwest</i>	17,7	16,6	18,7
Reykjavíkurborg suður <i>Reykjavik south</i>	17,8	16,6	19,0
Reykjavíkurborg norður <i>Reykjavik north</i>	18,3	16,9	19,7

Niðurstöður forsetakjörs 2016

Hlutverk Hæstaréttar

Í 10. gr. laga um framboð og kjör forseta Íslands nr. 36/1945 segir svo: „Að lokinni talningu atkvæða sendir yfirkjörstjórn hæstarétti eftirrit af gerðabók sinni ásamt þeim kjörseðlum sem ágreiningur hefur verið um.“ Í 11. gr. sömu laga segir: „Þegar hæstiréttur hefur fengið í hendur eftirrit gerðabóka allra yfirkjörstjórna og ágreiningsseðla, boðar hann forsetaefni eða umboðsmenn þeirra til fundar, þar sem hann úrskurðar um gildi ágreiningsseðlanna, lýsir úrslitum kosninganna og gefur út kjörbréf handa því forsetaefni, sem hæstri atkvæðatölu hefur náð.“

Í 14. gr. laga nr. 36/1945 með áorðnum breytingum segir: „Kæur um ólögmæti forsetakjörs, aðrar en refsikæur, skulu sendar hæstarétti eigi síðar en fimm dögum fyrir fund þann, er í 11. gr. getur.“

Hæstiréttur lýsir niðurstöðum

Niðurstöðum forsetakjörs var lýst á fundi Hæstaréttar 22. júlí 2016, sbr. endurrit úr gerðabók réttarins við kjör forseta Íslands. Þar segir m.a.: „Hæstarétti bárust fimmtán kæur varðandi undirbúning og framkvæmd kosninganna. Afstaða var tekin til þeirra með tveimur ákvörðunum réttarins 15. júní, einni ákvörðun 22. júní, fimm ákvörðunum 8. júlí og þremur ákvörðunum 20. júlí 2016. Með ákvörðunum 15. og 22. júní 2016 var þremur kærnum vísað frá Hæstarétti, en í hinum öllum var hafnað kröfum um ógildingunni forsetakjörsins.“¹

Mismunur greiddra atkvæða og talinna atkvæða

Heildarfjöldi talinna atkvæða við forsetakjörið var 185.390. Samkvæmt kosninga-skýrslum yfirkjörstjórna til Hagstofu var fjöldi greiddra atkvæða á kjörfundi og utan kjörfundar alls 185.430 eða 40 atkvæðum fleiri en talin atkvæði. Munaði 33 atkvæðum í Reykjavíkurborgardæmi suður, þar af voru 26 ágreiningsatkvæði sem metin voru ógild og komu ekki til talningar og sjö önnur atkvæði. Þá munaði sjö atkvæðum í Reykjavíkurborgardæmi norður. Munurinn hvað varðar fyrrgreind sjö atkvæði í hvoru kjördæmi er óútskýrður að mati yfirkjörstjórna viðkomandi kjördæma.

Gild atkvæði 97,5%, ógild atkvæði 2,5%

Gild atkvæði í forsetakjöri voru 182.608, auðir seðlar voru 2.080 (1,1%) og aðrir ógildir seðlar 702 (0,4%). Hlutfall auðra og ógildra seðla af greiddum atkvæðum var 1,5%. Var hlutfallið á bilinu 1,3 til 1,6% eftir kjördæmum (tafla 7). Við forsetakjör árið 2012 var hlutfall auðra seðla 2,2% og annarra ógildra seðla 0,3%.

¹ Sjá nánar á vefsíðu Hæstaréttar: <https://www.haestirettur.is/akvardanir/2016/>

Tafla 7. Greidd atkvæði eftir kjördæmum 2016*Table 7. Votes cast by constituency 2016*

	Alls <i>Total</i>	Norð- vestur- kjörd.	Norð- austur kjörd.	Suður- kjörd.	Suð- vestur- kjörd.	Reykja- vikur- kjörd. suður	Reykja- vikur- kjörd. norður
Greidd atkvæði alls¹							
<i>Total number of votes cast¹</i>	185.390	16.798	22.487	26.132	51.753	34.170	34.050
Gild atkvæði <i>Valid votes</i>	182.608	16.530	22.164	25.705	51.074	33.637	33.498
Ógild atkvæði							
<i>Blank and void ballots</i>	2.782	268	323	427	679	533	552
Auðir seðlar <i>Blank ballots</i>	2.080	217	253	347	492	407	364
Ógildir seðlar <i>Void ballots</i>	702	51	70	80	187	126	188
Hlutfalls skipting greiddra atkvæða, votes cast, %¹	100,0	100,0	100,0	100,0	100,0	100,0	100,0
Gild atkvæði <i>Valid votes</i>	98,5	98,4	98,6	98,4	98,7	98,4	98,4
Ógild atkvæði							
<i>Blank and void ballots</i>	1,5	1,6	1,4	1,6	1,3	1,6	1,6
Auðir seðlar <i>Blank ballots</i>	1,1	1,3	1,1	1,3	1,0	1,2	1,1
Ógildir seðlar <i>Void ballots</i>	0,4	0,3	0,3	0,3	0,4	0,4	0,6

¹ Sjá nmgr. 1, töflu 1, bls. 2. *Cf. footnote 1, table 1, p. 2.*

Notes: For translation of constituencies see table 6 on page 11.

Úrslit í forsetakjöri Úrslit forsetakjörs urðu þessi:

- Andri Snær Magnason 26.037 atkvæði (14,3%)
- Ástþór Magnússon 615 atkvæði (0,3%)
- Davíð Oddsson 25.108 atkvæði (13,7%)
- Elísabet Kristín Jökulsdóttir 1.280 atkvæði (0,7%)
- Guðni Th. Jóhannesson 71.356 atkvæði (39,1%)
- Guðrún Margrét Pálsdóttir 477 atkvæði (0,3%)
- Halla Tómasdóttir 50.995 atkvæði (27,9%)
- Hildur Þórðardóttir 294 atkvæði (0,2%)
- Sturla Jónsson 6.446 atkvæði (3,5%)

Guðni Th. Jóhannesson kjörinn forseti

Guðni Th. Jóhannesson var með flest atkvæði eða 71.356 (39,1% gildra atkvæða) og þannig kjörinn forseti Íslands fyrir kjörtímabilið frá 1. ágúst 2016 til 31. júlí 2020.

Atkvæði frambjóðenda eftir kjördæmum

Mismunandi var eftir kjördæmum hvernig atkvæði forsetaframbjóðenda skiptust en í þeim öllum hlaut Guðni Th. Jóhannesson flest atkvæði.

Tafla 8. Úrslit forsetakjörs 25. júní 2016 eftir kjördæmum
 Table 8. Results of the presidential election 25 June 2016 by constituency

	Alls <i>Total</i>	Norð- vestur- kjörd.	Norð- austur kjörd.	Suður- kjörd.	Suð- vestur- kjörd.	Reykja- vikur- kjörd. suður	Reykja- vikur- kjörd. norður
Gild atkvæði alls							
Valid votes, total	182.608	16.530	22.164	25.705	51.074	33.637	33.498
Andri Snær Magnason	26.037	1.184	1.981	1.885	6.591	6.432	7.964
Ástþór Magnússon	615	78	73	101	150	111	102
Davíð Oddsson	25.108	2.338	2.488	4.301	7.087	4.583	4.311
Elísabet Kristín Jökulsdóttir	1.280	83	99	145	251	294	408
Guðni Th. Jóhannesson	71.356	6.953	9.996	9.041	20.358	12.953	12.055
Guðrún Margrét Pálsdóttir	477	43	52	80	123	91	88
Halla Tómasdóttir	50.995	5.292	6.884	8.801	14.765	7.890	7.363
Hildur Þórðardóttir	294	28	31	46	72	54	63
Sturla Jónsson	6.446	531	560	1.305	1.677	1.229	1.144
Hlutfalls skipting gildra atkvæða, %							
Valid votes, %	100,0	100,0	100,0	100,0	100,0	100,0	100,0
Andri Snær Magnason	14,3	7,2	8,9	7,3	12,9	19,1	23,8
Ástþór Magnússon	0,3	0,5	0,3	0,4	0,3	0,3	0,3
Davíð Oddsson	13,7	14,1	11,2	16,7	13,9	13,6	12,9
Elísabet Kristín Jökulsdóttir	0,7	0,5	0,4	0,6	0,5	0,9	1,2
Guðni Th. Jóhannesson	39,1	42,1	45,1	35,2	39,9	38,5	36,0
Guðrún Margrét Pálsdóttir	0,3	0,3	0,2	0,3	0,2	0,3	0,3
Halla Tómasdóttir	27,9	32,0	31,1	34,2	28,9	23,5	22,0
Hildur Þórðardóttir	0,2	0,2	0,1	0,2	0,1	0,2	0,2
Sturla Jónsson	3,5	3,2	2,5	5,1	3,3	3,7	3,4

Notes: For translation of constituencies see table 6 on page 11.

Fyrri forsetakjör

Fimm hafa gegnt embætti forseta Íslands

Frá stofnun lýðveldisins 17. júní 1944 til 1. ágúst 2016 höfðu fimm gegnt embætti forseta Íslands:

- Sveinn Björnsson 1944–1952
- Ásgeir Ásgeirsson 1952–1968
- Kristján Eldjárn 1968–1980
- Vigdís Finnbogadóttir 1980–1996
- Ólafur Ragnar Grímsson 1996–2016

Sveinn Björnsson, fyrsti forseti Íslands (f. 27. janúar 1882, d. 25. janúar 1952), var þingkjörinn til embættisins við stofnun lýðveldisins 1944. Hann var síðan þjóðkjörinn tvívegis án atkvæðagreiðslu, enda einn í framboði, árin 1945 og 1949. Hann gegndi embætti forseta til dauðadags.

Ásgeir Ásgeirsson (f. 13. maí 1894, d. 15. september 1972) var kjörinn forseti í kosningum 29. júní 1952 og endurkjörinn þrisvar án atkvæðagreiðslu, árin 1956, 1960 og 1964.

Kristján Eldjárn (f. 6. desember 1916, d. 14. september 1982) var kjörinn forseti í kosningum 30. júní 1968 og endurkjörinn tvisvar án atkvæðagreiðslu, árin 1972 og 1976.

Vigdís Finnbogadóttir (f. 15. apríl 1930), gegndi embættinu fjögur kjörtímabil. Hún var fyrst kjörin forseti í kosningunum 29. júní 1980. Árin 1984 og 1992 var hún sjálfkjörin, en árið 1988 var hún hins vegar ekki ein í kjöri til embættisins. Var Vigdís endurkjörin forseti í kosningunum 25. júní 1988. Hafði forseti Íslands ekki áður verið endurkjörinn í kosningum.

Ólafur Ragnar Grímsson (f. 14. maí 1943) er fimmti forseti Íslands og hefur gegnt embættinu sl. fimm kjörtímabil. Hann var fyrst kjörinn í embætti forseta í kosningunum 29. júní 1996. Árin 2000 og 2008 var hann sjálfkjörinn. Í kosningunum 2004 voru tveir aðrir í kjöri og í kosningunum 2012 voru fimm aðrir frambjóðendur til forsetakjörs. Í bæði skiptin var Ólafur Ragnar endurkjörinn sem forseti Íslands.

English Summary

According to the Constitution of Iceland the President of Iceland shall be elected by a direct vote for a period of four years, commencing 1 August of the election year. Five persons have held the office of the President of Iceland since the Establishment of the Republic 17 June 1944 until 1 August 2016

A presidential election was held in Iceland 25 June 2016. The total number of voters on the electoral roll was 244,896 or 73.6% of the total population. Participation of voters in the election was 185,430 or 75.7%. Participation of male voters was 72.4% and female voters 79.0%. The participation varied by age, it was lower among young voters than the older ones. The turnout was lowest amongst 20–24 years old, 63.1% and 18–19 years old, 63.8%. The highest turnout was of people aged 65–74, 87%. The participation in previous presidential elections was highest in 1968, 92.2% but lowest in 2004, 62.9%.

The number of absentee votes in the presidential election now, was 42,761 votes or 23.1% of votes cast or similar percentage as in 2012 when it was the highest in general elections up till then.

Nine candidates took part in the election. Valid votes were 182,608, blank ballots 2,080 and void ballots 702. The results of the election were the following:

- | | |
|---------------------------------|----------------------|
| • Andri Snær Magnason | 26,037 votes (14.3%) |
| • Ástþór Magnússon | 615 votes (0.3%) |
| • Davíð Oddsson | 25,108 votes (13.7%) |
| • Elísabet Kristín Jökulsdóttir | 1,280 votes (0.7%) |
| • Guðni Th. Jóhannesson | 71,356 votes (39.1%) |
| • Guðrún Margrét Pálsdóttir | 477 votes (0.3%) |
| • Halla Tómasdóttir | 50,995 votes (27.9%) |
| • Hildur Þórðardóttir | 294 votes (0.2%) |
| • Sturla Jónsson | 6,446 votes (3.5%) |

Guðni Th. Jóhannesson was thus elected President of Iceland for the period 1 August 2016 until 31 July 2020.

Tafla 9. Greidd atkvæði, kjósendur á kjörskrá og kosningabátttaka eftir sveitarfélögum og kyni 2016
 Table 9. Votes cast, voters on the electoral roll and participation by municipalities and sex 2016

	Greidd atkvæði <i>Votes cast</i>			Kjósendur á kjörskrá <i>Voters on the electoral roll</i>			Kosningabátttaka, % <i>Participation, %</i>		
	Alls <i>Total</i>	Karlar <i>Males</i>	Konur <i>Females</i>	Alls <i>Total</i>	Karlar <i>Males</i>	Konur <i>Females</i>	Alls <i>Total</i>	Karlar <i>Males</i>	Konur <i>Females</i>
Allt landið <i>Whole country</i>	185.430	88.400	97.030	244.896	122.097	122.799	75,7	72,4	79,0
Norðvesturkjördæmi alls	16.798	8.161	8.637	21.417	10.956	10.461	78,4	74,5	82,6
Hvalfjarðarsveit	374	188	186	472	247	225	79,2	76,1	82,7
Akranes	3.916	1.884	2.032	4.939	2.498	2.441	79,3	75,4	83,2
Skorradalshreppur	43	27	16	49	28	21	87,8	96,4	76,2
Borgarbyggð	2.124	1.039	1.085	2.609	1.323	1.286	81,4	78,5	84,4
Eyja- og Miklaholtshreppur	70	35	35	81	42	39	86,4	83,3	89,7
Snæfellsbær	800	385	415	1.070	553	517	74,8	69,6	80,3
Grundarfjarðarbær	443	220	223	595	308	287	74,5	71,4	77,7
Helgafellssveit	37	23	14	41	25	16	90,2	92,0	87,5
Stykkishólmur	675	335	340	811	415	396	83,2	80,7	85,9
Dalabyggð	399	198	201	494	254	240	80,8	78,0	83,8
Reykholahreppur	152	79	73	198	102	96	76,8	77,5	76,0
Vesturbyggð	507	243	264	686	348	338	73,9	69,8	78,1
Tálknafjarðarhreppur	131	68	63	178	97	81	73,6	70,1	77,8
Bolungarvík	439	214	225	593	306	287	74,0	69,9	78,4
Ísafjarðarbær	2.039	981	1.058	2.625	1.338	1.287	77,7	73,3	82,2
Súðavíkurhreppur	91	44	47	125	70	55	72,8	62,9	85,5
Árneshreppur	46	24	22	48	26	22	95,8	92,3	100,0
Kaldrananeshreppur	66	31	35	83	42	41	79,5	73,8	85,4
Strandabyggð	281	140	141	369	195	174	76,2	71,8	81,0
Húnaþing vestra	705	343	362	882	447	435	79,9	76,7	83,2
Húnavatnshreppur	232	121	111	307	171	136	75,6	70,8	81,6
Blönduóssbær	492	228	264	619	312	307	79,5	73,1	86,0
Sveitarfélagið Skagaströnd	272	129	143	354	188	166	76,8	68,6	86,1
Skagabyggð	53	29	24	79	43	36	67,1	67,4	66,7
Sveitarfélagið Skagafjörður	2.294	1.098	1.196	2.969	1.509	1.460	77,3	72,8	81,9
Akrahreppur	117	55	62	141	69	72	83,0	79,7	86,1
Norðausturkjördæmi alls	22.487	10.759	11.728	29.508	14.953	14.555	76,2	72,0	80,6
Fjallabyggð	1.213	589	624	1.622	837	785	74,8	70,4	79,5
Dalvíkurbyggð	1.051	517	534	1.326	678	648	79,3	76,3	82,4
Hörgársveit	338	167	171	447	235	212	75,6	71,1	80,7
Akureyri	10.442	4.758	5.684	13.844	6.763	7.081	75,4	70,4	80,3
Eyjafjarðarsveit	591	282	309	764	384	380	77,4	73,4	81,3
Svalbarðsstrandarhreppur	216	107	109	277	146	131	78,0	73,3	83,2
Grýtubakkahreppur	204	101	103	256	135	121	79,7	74,8	85,1
Þingeyjarsveit	585	293	292	697	365	332	83,9	80,3	88,0
Skútustaðahreppur	249	123	126	307	160	147	81,1	76,9	85,7
Norðurþing	1.630	798	832	2.132	1.106	1.026	76,5	72,2	81,1
Tjörneshreppur	52	25	27	58	29	29	89,7	86,2	93,1
Svalbarðshreppur	60	32	28	73	42	31	82,2	76,2	90,3
Langanesbyggð	242	139	103	333	189	144	72,7	73,5	71,5
Vopnafjarðarhreppur	389	197	192	513	279	234	75,8	70,6	82,1
Fljótisdalshreppur	54	33	21	67	42	25	80,6	78,6	84,0
Fljótisdalshérað	2.038	1.006	1.032	2.550	1.295	1.255	79,9	77,7	82,2
Borgarfjarðarhreppur	66	38	28	90	52	38	73,3	73,1	73,7
Seyðisfjörður	401	201	200	511	263	248	78,5	76,4	80,6

Tafla 9. Greidd atkvæði, kjósendur á kjörskrá og kosningabátttaka eftir sveitarfélögum og kyni 2016 (frh.)
 Table 9. Votes cast, voters on the electoral roll and participation by municipalities and sex 2016 (cont.)

	Greidd atkvæði <i>Votes cast</i>			Kjósendur á kjörskrá <i>Voters on the electoral roll</i>			Kosningabátttaka, % <i>Participation, %</i>		
	Alls <i>Total</i>	Karlar <i>Males</i>	Konur <i>Females</i>	Alls <i>Total</i>	Karlar <i>Males</i>	Konur <i>Females</i>	Alls <i>Total</i>	Karlar <i>Males</i>	Konur <i>Females</i>
Fjarðabyggð	2.322	1.177	1.145	3.177	1.699	1.478	73,1	69,3	77,5
Breiðdalshreppur	112	57	55	154	88	66	72,7	64,8	83,3
Djúpavogshreppur	232	119	113	310	166	144	74,8	71,7	78,5
Suðurkjördæmi	26.132	12.821	13.311	35.117	18.031	17.086	74,4	71,1	77,9
Sveitarfélagið Hornafjörður	1.231	624	607	1.551	819	732	79,4	76,2	82,9
Skaftárhreppur	257	121	136	352	185	167	73,0	65,4	81,4
Mýrdalshreppur	269	136	133	332	174	158	81,0	78,2	84,2
Vestmannaeyjar	2.434	1.176	1.258	3.192	1.644	1.548	76,3	71,5	81,3
Rangárþing eystra	954	494	460	1.180	638	542	80,8	77,4	84,9
Rangárþing ytra	880	424	456	1.130	581	549	77,9	73,0	83,1
Ásahreppur	112	55	57	143	70	73	78,3	78,6	78,1
Sveitarfélagið Árborg	4.830	2.338	2.492	6.097	3.083	3.014	79,2	75,8	82,7
Flóahreppur	367	197	170	448	241	207	81,9	81,7	82,1
Skeiða- og Gnúpverjahreppur	321	163	158	383	199	184	83,8	81,9	85,9
Hrunamannahreppur	431	226	205	523	275	248	82,4	82,2	82,7
Bláskógabyggð	537	273	264	654	338	316	82,1	80,8	83,5
Grímsnes- og Grafningshreppur	237	124	113	334	183	151	71,0	67,8	74,8
Hveragerði	1.503	718	785	1.967	988	979	76,4	72,7	80,2
Sveitarfélagið Ölfus	986	502	484	1.302	702	600	75,7	71,5	80,7
Grindavíkurbær	1.472	701	771	2.033	1.041	992	72,4	67,3	77,7
Sandgerði	724	369	355	1.082	571	511	66,9	64,6	69,5
Sveitarfélagið Garður	661	330	331	978	503	475	67,6	65,6	69,7
Reykjanesbær	7.357	3.567	3.790	10.617	5.362	5.255	69,3	66,5	72,1
Sveitarfélagið Vogar	569	283	286	819	434	385	69,5	65,2	74,3
Suðvesturkjördæmi	51.753	24.580	27.173	67.448	33.172	34.276	76,7	74,1	79,3
Hafnarfjörður	15.250	7.202	8.048	20.459	10.088	10.371	74,5	71,4	77,6
Garðabær	8.840	4.173	4.667	11.224	5.481	5.743	78,8	76,1	81,3
Kópavogur	19.438	9.120	10.318	25.211	12.334	12.877	77,1	73,9	80,1
Seltjarnarnes	2.791	1.343	1.448	3.452	1.714	1.738	80,9	78,4	83,3
Mosfellsbær	5.287	2.662	2.625	6.920	3.454	3.466	76,4	77,1	75,7
Kjósarhreppur	147	80	67	182	101	81	80,8	79,2	82,7
Reykjavíkurborgkjördæmi suður	34.203	16.030	18.173	45.554	22.250	23.304	75,1	72,0	78,0
Reykjavíkurborgkjördæmi norður	34.057	16.049	18.008	45.852	22.735	23.117	74,3	70,6	77,9

Note: For translation of constituencies see table 6 on page 11.

Tafla 10. Kosningaþátttaka eftir kyni, aldri og kjördæmum 2016, %

Table 10. Participation by sex, age and constituency 2016, %

	Allt landið <i>Iceland</i>	Norð- vestur- kjördæmi	Norð- austur- kjördæmi	Suður- kjördæmi	Suð- vestur- kjördæmi	Reykjavík- kjördæmi suður	Reykjavík- kjördæmi norður
Alls Total	75,7	78,4	76,2	74,4	76,7	75,1	74,3
18–29 ára <i>years</i>	64,7	66,0	63,3	59,7	65,2	66,6	66,2
30–39 ára	70,2	72,6	71,0	69,4	71,1	68,6	69,8
40+ ára	81,4	83,9	81,9	81,2	82,5	80,5	79,0
18–19 ára	63,8	66,0	63,1	56,7	65,9	64,2	66,3
20–24 ára	63,1	64,6	62,5	57,7	63,8	65,4	63,9
25–29 ára	66,7	67,7	64,4	63,5	66,5	68,4	68,0
30–34 ára	69,6	70,0	69,0	68,8	71,1	68,4	69,6
35–39 ára	70,8	75,3	73,1	70,0	71,1	68,8	70,0
40–44 ára	74,4	79,5	77,4	72,3	75,2	72,4	72,5
45–49 ára	77,7	80,3	81,1	76,1	79,0	74,8	76,4
50–54 ára	81,7	84,5	82,6	81,0	82,3	80,4	80,4
55–59 ára	84,3	86,7	83,0	82,9	86,1	84,1	82,8
60–64 ára	85,7	86,9	84,7	86,1	87,1	85,7	83,7
65–69 ára	87,0	87,1	87,0	86,3	88,6	87,4	84,7
70–74 ára	87,1	87,6	86,3	87,2	88,6	86,9	85,2
75–79 ára	85,2	87,6	83,7	85,4	86,6	84,9	82,6
80+ ára	72,8	76,2	71,7	78,3	74,0	72,8	67,1
Karlar alls Males, total	72,4	74,5	72,0	71,1	74,1	72,0	70,6
18–29 ára <i>years</i>	60,3	60,1	57,4	54,9	62,2	62,2	61,9
30–39 ára	66,0	65,9	64,8	65,5	67,2	65,5	65,7
40+ ára	79,0	81,4	78,9	78,8	80,6	78,4	75,9
18–19 ára	59,9	61,9	55,5	52,7	64,9	58,5	62,3
20–24 ára	58,6	59,2	57,5	53,2	60,2	61,3	58,6
25–29 ára	62,1	60,2	58,1	57,9	63,2	64,1	64,4
30–34 ára	65,1	63,2	62,2	65,4	67,1	65,0	64,7
35–39 ára	66,8	68,9	67,5	65,5	67,3	66,0	66,7
40–44 ára	70,1	75,6	71,2	68,0	71,4	69,2	67,5
45–49 ára	73,3	73,6	76,6	72,1	75,6	70,8	70,5
50–54 ára	78,2	81,6	78,1	77,7	79,0	76,9	77,0
55–59 ára	80,9	83,2	79,3	79,7	83,1	79,9	79,4
60–64 ára	83,5	83,9	81,8	84,6	86,1	83,6	79,4
65–69 ára	84,9	84,6	83,7	84,6	87,3	86,2	81,3
70–74 ára	86,3	87,0	84,9	85,9	88,7	86,9	82,6
75–79 ára	85,4	87,0	83,6	85,1	87,7	85,5	81,8
80+ ára	76,5	80,3	74,1	79,4	77,5	76,4	72,5
Konur alls Females, total	79,0	82,6	80,6	77,9	79,3	78,0	77,9
18–29 ára <i>years</i>	69,3	72,4	69,7	65,1	68,4	71,1	70,6
30–39 ára	74,5	79,7	77,3	73,3	74,9	71,7	74,2
40+ ára	83,7	86,5	85,1	83,7	84,3	82,5	81,9
18–19 ára	67,9	70,4	70,7	61,1	67,0	70,0	70,5
20–24 ára	67,8	70,2	67,7	62,7	67,6	69,6	69,2
25–29 ára	71,5	76,3	71,4	70,1	69,7	72,8	71,7
30–34 ára	74,3	77,6	76,1	72,3	74,9	71,9	74,7
35–39 ára	74,8	81,6	78,6	74,2	74,9	71,5	73,6
40–44 ára	78,7	83,3	83,4	76,8	78,9	75,8	77,6

Tafla 10. Kosningabátttaka eftir kyni, aldri og kjördæmum 2016, % (frh.)
 Table 10. Participation by sex, age and constituency 2016, % (cont.)

	Allt landið <i>Iceland</i>	Norð- vestur- kjördæmi	Norð- austur- kjördæmi	Suður- kjördæmi	Suð- vestur- kjördæmi	Reykjavík- kjördæmi suður	Reykjavík- kjördæmi norður
45–49 ára	82,2	87,0	85,6	80,2	82,5	78,4	82,8
50–54 ára	85,0	87,5	87,2	84,5	85,3	83,8	83,6
55–59 ára	87,9	90,3	87,0	86,2	89,1	88,1	86,4
60–64 ára	88,1	90,2	88,1	87,8	88,0	87,8	87,6
65–69 ára	89,2	90,0	90,4	88,2	89,9	88,6	88,3
70–74 ára	88,0	88,4	87,9	88,6	88,5	86,8	87,6
75–79 ára	85,1	88,2	83,8	85,7	85,7	84,3	83,3
80+ ára	70,2	72,7	69,7	77,2	71,4	70,7	64,0

Note: For translation of constituencies see table 6 on page 11.

Tafla 11. Kosningabátttaka eftir kyni, aldri og íbúafjölda í sveitarfélögum 2016
 Table 11. Participation by sex, age and population in municipalities 2016

	Allt landið <i>Whole country</i>	Stærð sveitarfélaga <i>Size of municipality</i>					
		>=100.000	10.000– 99.999	5.000– 9.999	2.000– 4.999	1.000– 1.999	<999
Fjöldi kjósenda <i>Number of voters</i>							
Alls Total	185.430	68.260	61.327	14.033	23.628	8.512	9.670
18–29 ára <i>years</i>	35.453	13.895	11.575	2.561	4.295	1.458	1.669
30–39 ára	29.836	12.087	9.977	2.240	3.162	1.170	1.201
40+ ára	120.141	42.278	39.775	9.232	16.172	5.885	6.799
Karlar alls Males, total							
18–29 ára <i>years</i>	16.890	6.541	5.469	1.279	2.083	703	815
30–39 ára	14.115	5.833	4.629	1.025	1.506	552	571
40+ ára	57.395	19.705	18.722	4.580	7.934	2.971	3.482
Konur alls Females, total							
18–29 ára <i>years</i>	18.563	7.354	6.107	1.282	2.211	755	854
30–39 ára	15.721	6.254	5.348	1.215	1.656	618	630
40+ ára	62.746	22.573	21.052	4.652	8.238	2.914	3.317
Hlutfall Percentage							
Alls Total	75,7	74,7	75,4	78,1	77,4	75,5	78,1
18–29 ára <i>years</i>	64,7	66,4	63,0	65,7	64,6	61,3	64,9
30–39 ára	70,2	69,2	70,1	72,7	71,8	69,4	74,0
40+ ára	81,4	79,8	81,6	84,1	83,0	81,7	83,0
Karlar alls Males, total							
18–29 ára <i>years</i>	60,3	62,0	58,7	63,5	59,3	54,7	60,4
30–39 ára	66,0	65,6	65,5	68,7	66,5	65,3	67,7
40+ ára	79,0	77,1	79,2	82,9	80,3	79,4	80,2
Konur alls Females, total							
18–29 ára <i>years</i>	69,3	70,8	67,5	68,1	70,5	69,2	69,7
30–39 ára	74,5	73,0	74,5	76,4	77,5	73,5	80,7
40+ ára	83,7	82,2	83,9	85,3	85,8	84,1	86,2

Tafla 12. Úrslit forsetakjörs 1952–1996
Table 12. Results of presidential elections 1952–1996

Frambjóðendur <i>Candidates</i>	Gild atkvæði <i>Valid votes</i>								
	Allt landið <i>Iceland</i>	Reykja- víkur- kjördæmi	Reykja- nes- kjördæmi	Vestur- lands- kjördæmi	Vest- fjarða- kjördæmi	Norður- lands- kjördæmi vestra	Norður- lands- kjördæmi eystra	Austur- lands- kjördæmi	Suður- lands- kjördæmi
1952¹									
Alls Total	68.224	28.807	7.007	4.496	4.893	4.365	8.046	3.984	6.626
Ásgeir Ásgeirsson	32.924	14.970	3.888	2.038	2.889	1.691	3.726	1.266	2.456
Bjarni Jónsson	31.045	11.784	2.776	2.251	1.906	2.468	4.090	2.474	3.296
Gísli Sveinsson	4.255	2.053	343	207	98	206	230	244	874
1968									
Alls Total	102.972	43.360	16.764	6.623	5.080	5.195	11.225	5.744	8.981
Gunnar Thoroddsen	35.428	16.900	5.898	2.168	1.796	1.709	2.697	1.099	3.161
Kristján Eldjárn	67.544	26.460	10.866	4.455	3.284	3.486	8.528	4.645	5.820
1980									
Alls Total	129.049	50.784	27.269	7.934	5.566	5.768	13.891	7.046	10.791
Albert Guðmundsson	25.599	12.519	6.084	1.155	553	818	1.519	690	2.261
Guðlaugur Þorvaldsson	41.700	14.906	8.565	2.822	1.905	2.126	5.459	2.365	3.552
Pétur J. Thorsteinsson	18.139	7.765	4.071	1.093	1.002	638	1.608	768	1.194
Vigdís Finnbogadóttir	43.611	15.594	8.549	2.864	2.106	2.186	5.305	3.223	3.784
1988									
Alls Total	124.004	48.325	28.840	7.365	4.866	5.140	12.968	6.566	9.934
Sigrún Þorsteinsdóttir	6.712	2.675	1.594	395	262	316	569	369	532
Vigdís Finnbogadóttir	117.292	45.650	27.246	6.970	4.604	4.824	12.399	6.197	9.402
1996									
Alls Total	165.233	66.302	42.863	8.453	5.188	6.041	16.148	7.607	12.631
Ástþór Magnússon Wium	4.422	1.812	1.187	195	109	159	430	195	335
Guðrún Agnarsdóttir	43.578	18.413	10.827	2.158	908	1.523	4.374	2.113	3.262
Ólafur Ragnar Grímsson	68.370	24.913	17.330	3.955	2.613	2.825	7.470	3.818	5.446
Pétur Kr. Hafstein	48.863	21.164	13.519	2.145	1.558	1.534	3.874	1.481	3.588
Hlutfallsleg skipting <i>Percent distribution</i>									
1952¹									
Alls Total	100,0	100,0	100,0	100,0	100,0	100,0	100,0	100,0	100,0
Ásgeir Ásgeirsson	48,3	52,0	55,5	45,3	59,0	38,7	46,3	31,8	37,1
Bjarni Jónsson	45,5	40,9	39,6	50,1	39,0	56,6	50,8	62,1	49,7
Gísli Sveinsson	6,2	7,1	4,9	4,6	2,0	4,7	2,9	6,1	13,2
1968									
Alls Total	100,0	100,0	100,0	100,0	100,0	100,0	100,0	100,0	100,0
Gunnar Thoroddsen	34,4	39,0	35,2	32,7	35,4	32,9	24,0	19,1	35,2
Kristján Eldjárn	65,6	61,0	64,8	67,3	64,6	67,1	76,0	80,9	64,8

Tafla 12. Úrslit forsetakjörs 1952–1996 (frh.)
 Table 12. Results of presidential elections 1952–1996 (cont.)

Frambjóðendur <i>Candidates</i>	Gild atkvæði <i>Valid votes</i>								
	Allt landið <i>Iceland</i>	Reykja- vikur- kjördæmi	Reykja- nes- kjördæmi	Vestur- lands- kjördæmi	Vest- fjarða- kjördæmi	Norður- lands- kjördæmi vestra	Norður- lands- kjördæmi eystra	Austur- lands- kjördæmi	Suður- lands- kjördæmi
1980									
Alls Total	100,0	100,0	100,0	100,0	100,0	100,0	100,0	100,0	100,0
Albert Guðmundsson	19,8	24,6	22,3	14,5	9,9	14,2	10,9	9,8	20,9
Guðlaugur Þorvaldsson	32,3	29,4	31,4	35,6	34,2	36,8	39,3	33,6	32,9
Pétur J. Thorsteinsson	14,1	15,3	14,9	13,8	18,0	11,1	11,6	10,9	11,1
Vigdís Finnbogadóttir	33,8	30,7	31,4	36,1	37,9	37,9	38,2	45,7	35,1
1988									
Alls Total	100,0	100,0	100,0	100,0	100,0	100,0	100,0	100,0	100,0
Sigrún Þorsteinsdóttir	5,4	5,5	5,5	5,4	5,4	6,1	4,4	5,6	5,4
Vigdís Finnbogadóttir	94,6	94,5	94,5	94,6	94,6	93,9	95,6	94,4	94,6
1996									
Alls Total	100,0	100,0	100,0	100,0	100,0	100,0	100,0	100,0	100,0
Ástþór Magnússon Wium	2,7	2,7	2,8	2,3	2,1	2,6	2,7	2,5	2,7
Guðrún Agnarsdóttir	26,4	27,8	25,3	25,5	17,5	25,2	27,1	27,8	25,8
Ólafur Ragnar Grímsson	41,4	37,6	40,4	46,8	50,4	46,8	46,2	50,2	43,1
Pétur Kr. Hafstein	29,5	31,9	31,5	25,4	30,0	25,4	24,0	19,5	28,4

¹ Kjördæmaskipan sem hér er miðað við komst á 1959. *Constituencies as established in 1959.*

Tafla 13. Úrslit forsetakjörs 2004 og 2012

Table 13. Results of presidential elections 2004 and 2012

Frambjóðendur <i>Candidates</i>	Gild atkvæði <i>Valid votes</i>						
	Allt landið <i>Iceland</i>	Norð- vestur- kjördæmi	Norð- austur- kjördæmi	Suður- kjördæmi	Suð- vestur- kjördæmi	Reykjavík- kjördæmi suður	Reykjavík- kjördæmi norður
2004							
Alls Total	105.913	11.518	15.332	14.575	24.076	19.620	20.792
Ástþór Magnússon Wium	2.001	134	197	250	437	481	502
Baldur Ágústsson	13.250	1.241	1.825	2.140	3.061	2.468	2.515
Ólafur Ragnar Grímsson	90.662	10.143	13.310	12.185	20.578	16.671	17.775
2012							
Alls Total	159.207	15.062	20.480	22.472	42.192	29.875	29.126
Andrea Jóhanna Ólafsdóttir	2.867	178	348	329	793	584	635
Ari Trausti Guðmundsson	13.764	1.100	1.882	1.746	3.672	2.705	2.659
Hannes Bjarnason	1.556	314	277	197	298	229	241
Herdís Þorgeirsdóttir	4.189	330	583	549	1.035	787	905
Ólafur Ragnar Grímsson	84.036	8.760	10.363	14.285	22.351	14.804	13.473
Þóra Arnórsdóttir	52.795	4.380	7.027	5.366	14.043	10.766	11.213
Hlutfallsleg skipting							
Percent distribution							
2004							
Alls Total	100,0	100,0	100,0	100,0	100,0	100,0	100,0
Ástþór Magnússon Wium	1,9	1,2	1,3	1,7	1,8	2,5	2,4
Baldur Ágústsson	12,5	10,8	11,9	14,7	12,7	12,6	12,1
Ólafur Ragnar Grímsson	85,6	88,1	86,8	83,6	85,5	85,0	85,5
2012							
Alls Total	100,0	100,0	100,0	100,0	100,0	100,0	100,0
Andrea Jóhanna Ólafsdóttir	1,8	1,2	1,7	1,5	1,9	2,0	2,2
Ari Trausti Guðmundsson	8,6	7,3	9,2	7,8	8,7	9,1	9,1
Hannes Bjarnason	1,0	2,1	1,4	0,9	0,7	0,8	0,8
Herdís Þorgeirsdóttir	2,6	2,2	2,8	2,4	2,5	2,6	3,1
Ólafur Ragnar Grímsson	52,8	58,2	50,6	63,6	53,0	49,6	46,3
Þóra Arnórsdóttir	33,2	29,1	34,3	23,9	33,3	36,0	38,5

Hagtiðindi **Kosningar**
Statistical Series **Elections**

101. árg. • 24. tbl.

5. október 2016

ISSN 1670-4770

Umsjón *Supervision* Sigríður Vilhjálmsdóttir • sigridur.vilhjalmsdottir@hagstofa.is

© Hagstofa Íslands *Statistics Iceland* • Borgartúni 21a 150 Reykjavík Iceland

www.hagstofa.is • www.statice.is

Sími *Telephone* +(354) 528 1000

Um rit þetta gilda ákvæði höfundalaga. Vinsamlegast getið heimildar.

Bréfasími *Fax* +(354) 528 1099

Reproduction and distribution are permitted provided that the source is mentioned.