

29. júní 2017

Mannfjöldapróun 2016

Population development 2016

Samantekt

Hinn 1. janúar 2017 voru íbúar landsins 338.349. Þeim fjölgaði um 1,8% frá sama tíma árið áður eða um 5.820 einstaklinga. Árið 2016 fæddust 4.034 börn en 2.309 manns létust. Fæddir umfram dána voru því 1.725. Þá fluttust 6.889 utan en 10.461 til landsins. Aðfluttir umfram brottflutta voru því 4.069 árið 2016, 2.899 karlar og 1.170 konur.

Í upphafi árs 2017 voru 60 þéttbýlisstaðir á landinu með 200 íbúa eða fleiri. Auk þeirra voru 35 smærri byggðakjarnar með 50 til 199 íbúa. Alls bjuggu 317.067 í þéttbýli 1. janúar síðastliðinn og hafði þá fjölgað um 5.070 frá sama tíma ári fyrr. Í dreifbýli og smærri byggðakjörnum bjuggu alls 21.282.

Fjölmennasta sveitarfélagið var Reykjavík með 123.246 íbúa. Það fámennasta var hins vegar Árneshreppur þar sem bjuggu 46 íbúar. Árið 2016 fækkaði fólki í 26 sveitarfélögum og á einu landsvæði af átta, Vestfjörðum.

Erlendir ríkisborgarar voru 30.275 hinn 1. janúar 2017 og voru Pólverjar langfjölmennastir. Alls höfðu 13.795 einstaklingar pólskt ríkisfang eða 45,6% allra erlendra ríkisborgara. Alls voru 46.516 landsmanna árið 2016 fæddir erlendis (23.830 karlar og 22.686 konur) eða 13,7% mannfjöldans, fleiri en nokkru sinni.

Breytingar á mannfjölda

Mannfjöldi hinn 1. janúar 2017 var 338.349. Íbúatala landsins hækkaði um 5.820 frá 1. janúar 2016 eða um 1,8%. Alls bjuggu 171.033 karlar og 167.316 konur á Íslandi 1. janúar 2017. Körlum fjölgaði um 3.763 árið 2016 en konum um 2.057.

Undanfarinn áratug hefur búsetuþróun á Íslandi verið með nokkuð sérstæðum hætti. Eftir mikinn vöxt í íbúafjöldanum fyrir 2008 stóð mannfjöldinn nánast í stað næstu þrjú árin á eftir. Frá 2012 til 2015 hefur árleg fjölgun hins vegar verið um og undir einu prósentí.

Fólksflutningar

Undanfarin ár hefur stór hluti fólksfjölgunarinnar verið vegna búferlaflutninga. Árið 2016 fluttust 4.069 til landsins umfram brottflutta. Aðfluttir voru 10.958, en brottfluttir 6.889. Fjöldi brottfluttra breyttist lítið frá árinu 2015, en aðfluttum fjölgaði um 3.497. Árið 2015 voru brottfluttir umfram aðflutta 1.451.

Fæddir

Alls fæddust 4.034 börn á árinu, 2.042 drengir og 1.992 stúlkur. Þetta eru færri börn en árið 2015, en þá fæddust 4.129 börn. Árið 2016 var fjósemi íslenskra kvenna 1,7 börn á ævi hverrar konu en var 1,8 árið 2015. Undanfarin ár hefur fjósemi á Íslandi verið rétt um tvö börn á ævi hverrar konu.



<i>Dánir</i>	Árið 2016 létust 2.309 manns sem búsettir voru á Íslandi, 1.197 karlar og 1.112 konur. Dánartíðni á hverja 1.000 íbúa var 6,9 dánir árið 2016 en hún hefur verið 6,1 til 6,7 prómill frá upphafi aldarinnar.
<i>Meðalævi við fæðingu</i>	Árið 2016 gátu nýfæddir drengir vænst þess að verða 81 ára en stúlkur 84 ára. Árin 2006–2015 gátu drengir búist við að verða 80 ára en stúlkur 84 ára.
<i>Erlendir ríkisborgarar</i>	Hinn 1. janúar 2017 voru 30.275 erlendir ríkisborgarar búsettir á Íslandi, eða 8,9% af mannfjöldanum, fleiri en nokkru sinni.
<i>Fæddir erlendis</i>	Árið 2016 voru alls 46.516 landsmanna fæddir erlendis, 23.830 karlar og 22.686 konur, eða 13,8% mannfjöldans. Árið 2015 voru 42.024 fæddir erlendis.
<i>Kynjahlutfall</i>	Hinn 1. janúar 2017 voru 1.022 karlar á landinu á móti hverjum 1.000 konum. Til samanburðar voru þeir 1.012 á móti hverjum 1.000 konum árið á undan. Búferlaflutningar til og frá landinu eru enn að meirihluta bundnir við karla. Árið 2016 voru 1.439 aðfluttir karlar á móti hverjum 1.000 aðfluttum konum, en 1.074 brottfluttir karlar fyrir hverjar 1.000 brottfluttar konur.

Íbúapróun á einstaka landsvæðum

Fólki á höfuðborgarsvæðinu fjölgaði árið 2016, en 1. janúar 2017 bjuggu þar 3.259 fleiri en árið áður. Það jafngildir 1,5% fjölgun íbúa á einu ári. Hlutfallslega varð þó mest fólksfjölgaði á Suðurnesjum, 6,6%. Einnig fjölgaði íbúum á Suðurlandi (2,1%), Norðurlandi eystra (1,1%) og Vesturlandi (1%), en minna á Norðurlandi vestra (0,4%) og Austurlandi (0,4%). Fólksfækkun var á Vestfjörðum, en þaðan fluttust 13 manns (0,2%) í fyrra.

<i>Fólksfjöldapróun síðustu tíu ára</i>	Þegar litið er til síðustu fimm eða tíu ára blasir nokkuð önnur mynd við. Þá fjölgaði landsmönnum að meðaltali á ári um 1,0% (undanfarin fimm ár) og 0,7% (síðustu 10 ár), (sjá töflu 1). Fjölgunin á Suðurnesjum (2,5%), Suðurlandi (1,2%) og á höfuðborgarsvæðinu (1%) voru töluvert fyrir ofan landsmeðaltal á fimm ára tímabilinu. Árleg fjölgun á Vesturlandi (0,7%), Austurlandi (0,1%) og Norðurlandi eystra (0,5%) síðustu fimm ár voru undir landsmeðaltali. Árleg fólksfækkun var á Vestfjörðum (0,5%) og Norðurlandi vestra (0,3%) á fimm ára tímabilinu.
---	--

Sé hins vegar litið til síðustu 10 ára er myndin svipuð fyrir öll landsvæði nema Austurland. Á Austurlandi hefur íbúum fækkað frá ársbyrjun 2007 til 2011 og frá ársbyrjun 2014 til 2016 en fjölgað árið 2011, 2012, 2013 og 2016 (0,1% breyting yfir fimm ára tímabil en -1,1% yfir 10 ára tímabil). Fjölgunin á höfuðborgarsvæðinu var 0,9% á 10 ára tímabilinu.

Tafla 1. Breyting á mannfjölda eftir landsvæðum 2007–2016*Table 1. Population change by region 2007–2016*

Landsvæði <i>Region</i>	10 ára meðaltal <i>10 years average</i>	5 ára meðaltal <i>5 years average</i>
Alls Total	0,7	1,0
Höfuðborgarsvæði <i>Capital region</i>	0,9	1,0
Suðurnes <i>Southwest</i>	1,5	2,5
Vesturland <i>West</i>	0,2	0,7
Vestfirðir <i>Westfjords</i>	-0,7	-0,5
Norðurland vestra <i>Northwest</i>	-0,3	-0,3
Norðurland eystra <i>Northeast</i>	0,3	0,5
Austurland <i>East</i>	-1,1	0,1
Suðurland <i>South</i>	0,7	1,2

Íbúapróun í þéttbýli og strjálbýli

Tæplega 63% mannfjöldans, eða 212.385 manns, bjó á Stór-Reykjavíkursvæðinu 1. janúar 2017, þ.e. í samfelldri byggð frá Hafnarfirði til Mosfellsbæjar. Í strjálbýli búa 21.455 einstaklingar, eða 6,3% mannfjöldans. Í strjálbýli eru 36 byggðakjarnar með 50–199 íbúa, en þar býr aðeins 1,2% mannfjöldans.

Á undanförunum 10 árum hefur hlutfall íbúa í fámennari byggðakjörnum og strjálbýli af heildarmannfjölda fækkað árlega. Hinn 1. janúar 2008 bjuggu 6,8% landsmanna í strjálbýli og byggðarlögum með færri en 200 íbúa. Hinn 1. janúar 2017 bjuggu hins vegar 6,3% íbúa landsins í slíkum byggðarlögum.

Konur frekar í þéttbýli

Kynjahlutfall fer mjög eftir þéttbýlisstigi. Þannig eru 988 karlar á hverjar 1.000 konur í Reykjavík. Þetta hlutfall breytist körlum í vil eftir því sem þéttbýlið verður fámennara, þó að sambandið sé ekki fyllilega línulegt. Ójafnast er kynjahlutfallið í strjálbýli, en þar voru 1.144 karlar á móti 1.000 konum hinn 1. janúar 2017.

Fjölgun í flestum byggðakjörnum

Árið 2016 fækkaði í 42 byggðakjörnum og í 24 byggðarkjörnum var minni fjölgun en sem nam meðalfjölgun á landinu. Í 46 byggðakjörnum fjölgaði íbúum umfram landsmeðaltal.

Ef Reykjavík er undanskilin bjuggu að meðaltali 1.030 í þeim 66 byggðakjörnum þar sem fækkaði eða þar sem fjölgunin var undir landsmeðaltali, en íbúatalan var að meðaltali 3.220 í byggðakjörnunum þar sem fjölgaði umfram landsmeðaltal.

Tafla 2. Mannfjöldi og kynjahlutfall eftir byggðastigi 1. janúar 2017
Table 2. Population and sex ratio by size groups of localities 1 January 2017

	Fjöldi staða <i>Number of localities</i>	Mann- fjöldi alls <i>Total population</i>	Karlar á hverjar 1.000 konur <i>% Sex ratio</i>
Alls Total	•	338.349	100,0
Staðir með 200 íbúa og fleiri <i>Localities with 200 inhabitants or more</i>	60	316.904	93,7
>=100.000	1	212.322	63,0
10.000–99.999	2	34.513	10,0
5.000–9.999	2	14.286	4,2
2.000–4.999	8	22.304	6,6
1.000–1.999	11	15.827	4,7
500–999	15	11.162	3,3
200–499	21	6.490	1,9
Fámennari staðir og strjálbýli <i>Smaller urban nuclei and rural areas</i>	•	21.455	6,3
100–199	21	2.960	0,9
50–99	15	1.126	0,3
Strjálbýli <i>Rural areas</i>	•	16.763	5,0

Íbúaþróun í sveitarfélögum

Sveitarfélög á Íslandi voru alls 74 hinn 1. janúar 2017 sem er óbreyttur fjöldi frá fyrra ári. Sveitarfélögin eru misfjöldmenn. Reykjavíkurborg var fjölmennust með 123.246 íbúa, eins og áður sagði, en Árneshreppur fámennastur með 46 íbúa. Alls var íbúatala sex sveitarfélaga undir 100 en undir 1.000 í 40 sveitarfélögum. Einungis níu sveitarfélög höfðu yfir 5.000 íbúa (sjá töflu 3).

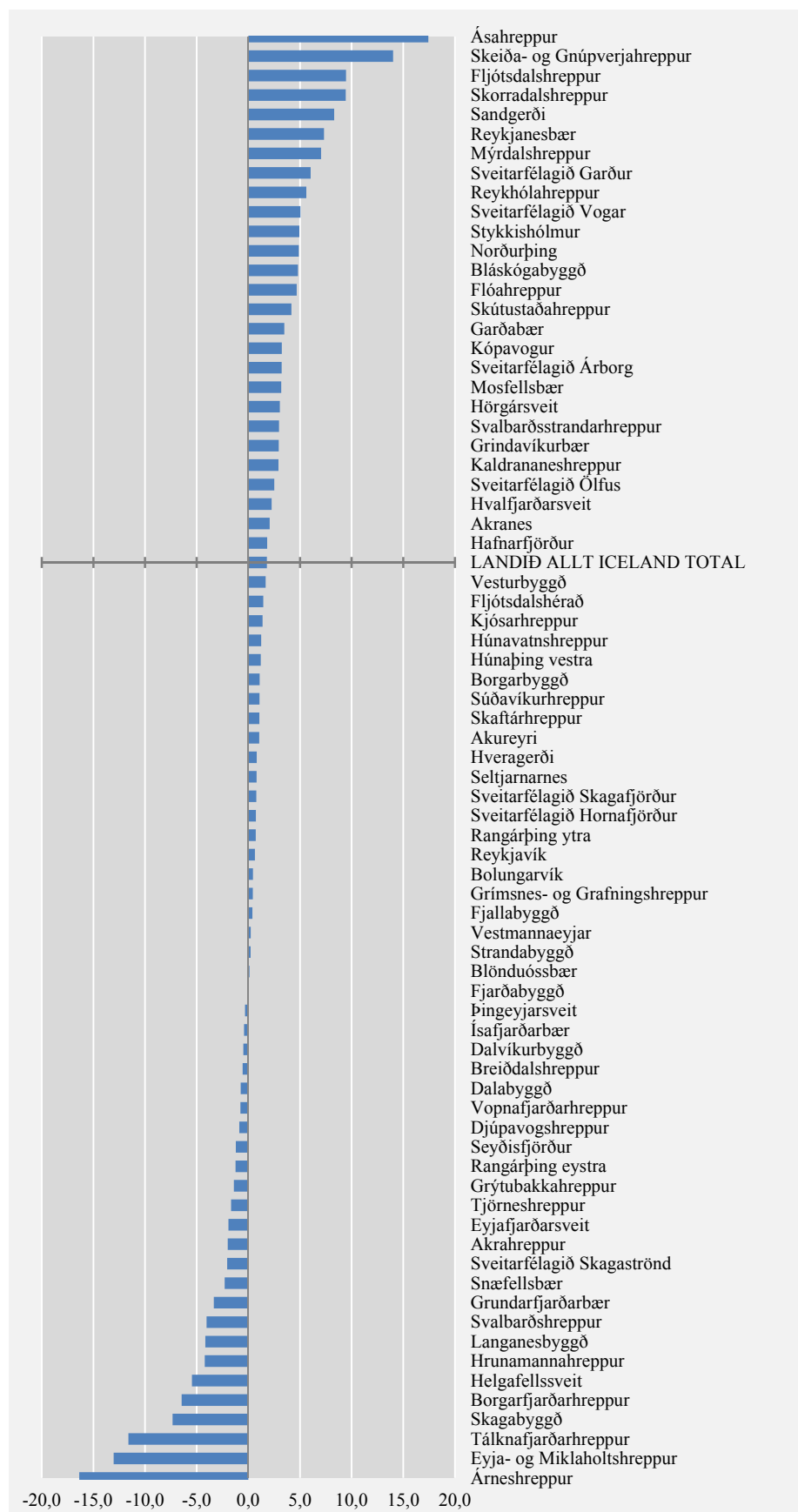
Fjölgar í flestum sveitarfélögum

Á árinu 2016 fækkaði íbúum í 26 af 74 sveitarfélögum landsins. Í 25 minnstu sveitarfélögum fjölgaði fólki í 12 þeirra. Hlutfallslega fækkaði íbúum mest í Árneshreppi (14,5%). Af níu stærstu sveitarfélögum með 5.000 íbúa eða fleiri fjölgaði hlutfallslega mest í Reykjanesbæ (7,3%), Garðabæ (3,5%) og í Kópavogi (3,2%) en minnst í Reykjavík (0,6%) og á Akureyri (1%).

Mynd 1 sýnir hlutfallslega breytingu á mannfjölda eftir sveitarfélögum frá 1. janúar 2016 til 1. janúar 2017.

Mynd 1. Breyting á mannfjölda eftir sveitarfélögum 2016

Figure 1. Population change by municipality 2016



Þróun síðustu fimm ára

Þegar litið er til íbúaþróunar síðustu fimm ára var mest árleg fjölgun í stærstu sveitarfélögunum. Í öðrum sveitarfélögum stóð mannfjöldinn í stað eða minnkaði. Árleg fækkun var í 21 sveitarfélagi með færri en 1.000 íbúa, þó einna mest í minnstu sveitarfélögunum. Íbúum fækkaði að meðaltali um 0,8% á ári í 12 minnstu sveitarfélögunum frá 1. janúar 2013 til 1. janúar 2017.

Tafla 3. Íbúaþróun eftir stærð sveitarfélaga 2012–2016

Table 3. Population change by size groups of municipalities 2012–2016

Stærð sveitarfélaga <i>Size of municipality</i>	Fjöldi sveitar- félaga <i>Number of municipalities</i>	Fjöldi þar sem fjölgaði 2016 <i>Number with population increase 2016</i>	Mannfjöldi 1. janúar 2017 <i>Population 1 January 2017</i>	Hlutfall <i>Percent</i>	
				Breyting frá fyrra ári <i>Change from previous year</i>	Meðal- breyting sl. 5 ára <i>Average annual change last 5 years</i>
Alls Total	74	48	338.349	1,8	1,0
>=5.000	9	9	262.568	1,9	1,2
2.000–4.999	13	11	43.032	1,1	0,5
1.000–1.999	12	8	16.583	2,0	0,6
500–999	13	7	9.313	1,0	0,2
200–499	14	9	5.455	0,5	0,2
<200	13	4	1.398	-2,7	-0,6

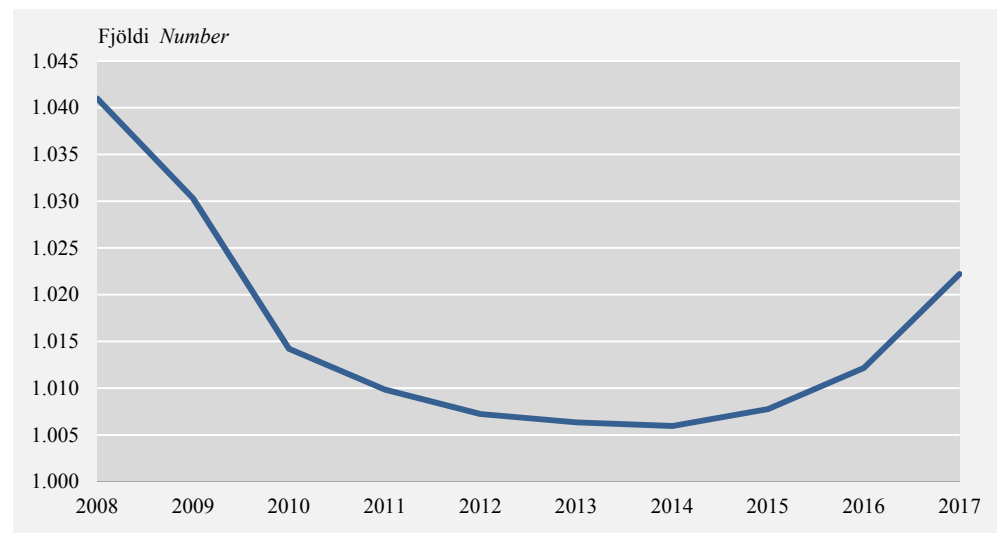
Mannfjöldi eftir kyni

Kynjahlutfall eykst enn

Á undanförunum árum hefur kynjahlutfall í landinu breyst mikið (sjá mynd 2). Því olli gríðarlegur aðflutningur karla til landsins á árunum 2004–2008 og 2014–2016. Reyndar skekkstust allar búferlaflutningatölur á þessu árabili þar sem karlar voru einnig í miklum meirihluta þeirra sem fluttust af landi brott á árabiliinu 2007 og síðar. Hlutfallslega urðu konur fæstar 1. janúar 2008 en þá var 1.041 karl á móti hverjum 1.000 konum. Frá 1. janúar 2012 hafði þetta hlutfall jafnast mjög en árið 2015 snerist þróunin aftur við. Hinn 1. janúar 2016 voru 1.012 og hinn 1. janúar 2017 voru 1022 karlar á hverjar 1.000 konur.

Mynd 2. Fjöldi karla á hverjar 1.000 konur 1. janúar 2008–2017

Figure 2. Number of males per 1,000 females 1st January 2008–2017



Mannfjöldi eftir aldri

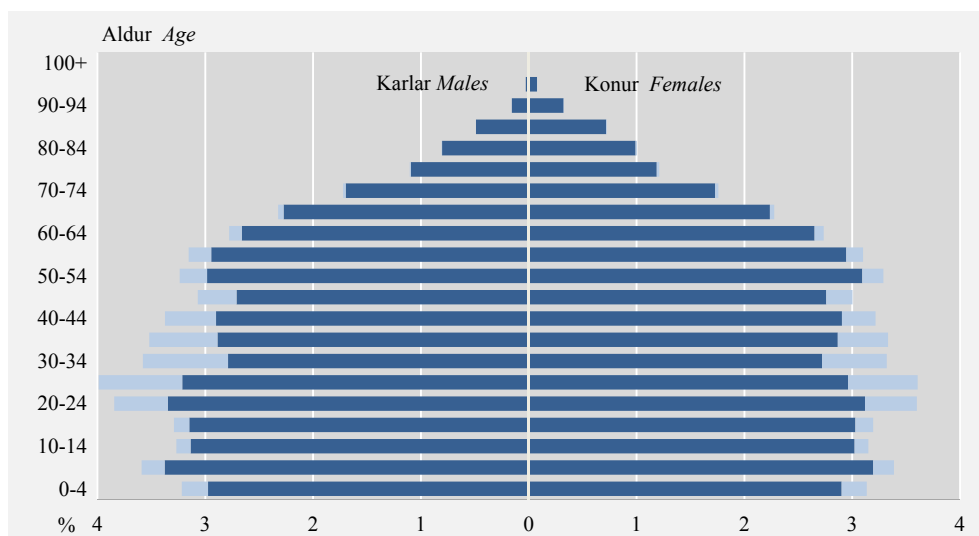
Aldursflokkarnir frá nýfæddum til 59 ára voru svipaðir að stærð 1. janúar 2017 með 20–25 þúsund í hverjum fimm ára aldurshópi. Frá 60 ára fækkar hins vegar í árgöngum. Alls voru 39 einstaklingar 100 ára eða eldri, þar af 25 konur. Fjölmennasti aldurshópurinn er fólk á aldrinum 25–29 ára, þá 20–24 ára og loks 5–9 ára.

Mannfjöldapýramídinn

Þegar eingöngu er litið á aldersdreifingu innlendra má sjá að lögun hins svokallaða mannfjöldapýramída minnir ekki nema að litlu leyti á pýramída (sjá mynd 3). Lögunin ræðst einkum af bylgu fæðinga fyrr á árum, sér í lagi hvað yngstu aldurshópana varðar. Erlendir ríkisborgarar eru flestir á aldrinum 25–44 ára. Því má segja með nokkrum rétti að þeir fylli upp í það skarð sem hlutfallslega fámennari íslenskir aldurshópar hafa skilið eftir sig.

Mynd 3. Mannfjöldi eftir kyni, aldri og ríkisfangi 1. janúar 2017

Figure 3. Population by sex, age and citizenship 1 January 2017

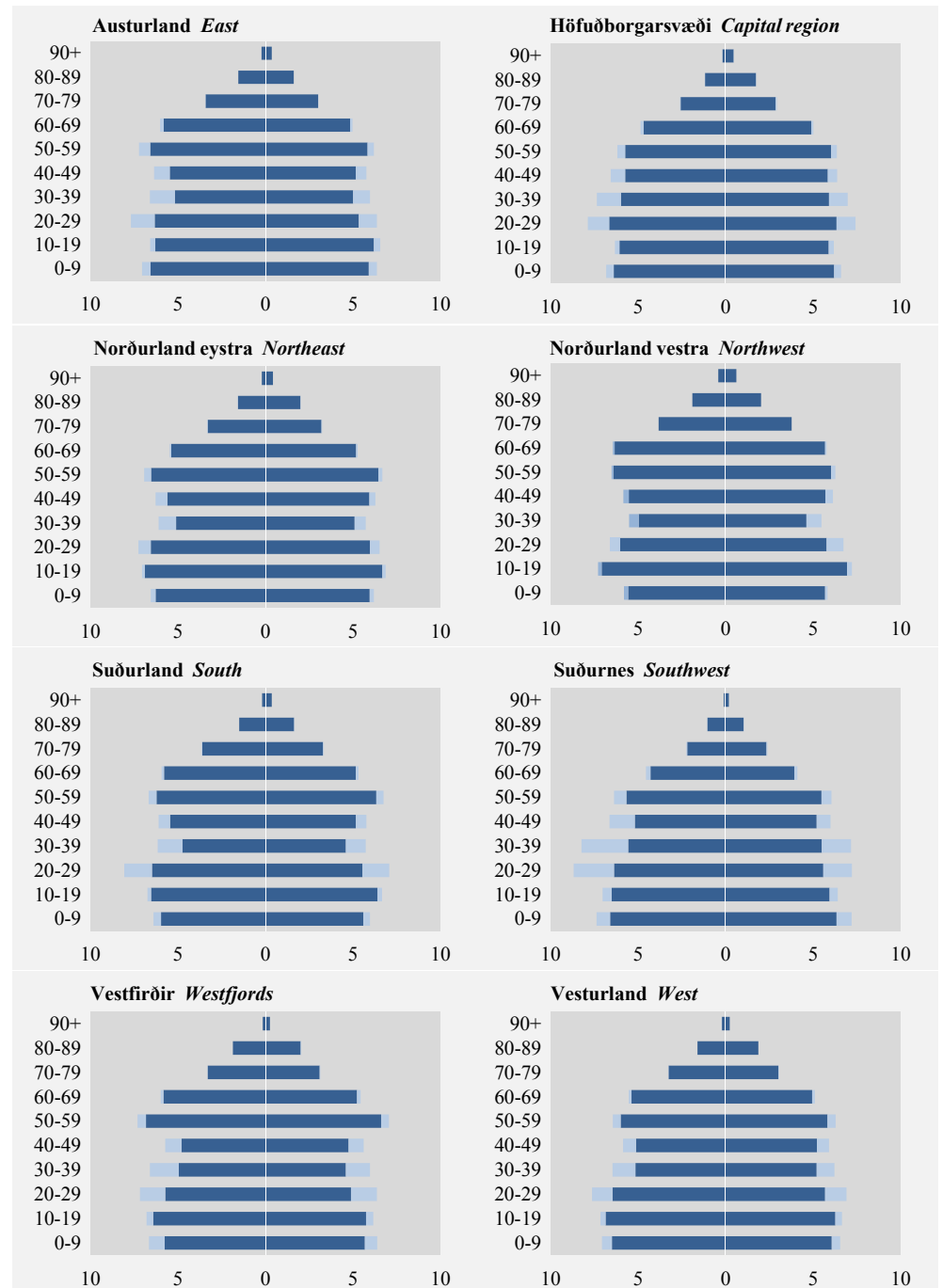


Skýring Note: Íslenskt ríkisfang (dökkblátt) og erlent (ljósblátt). Konur hægra megin, karlar vinstra megin. Icelandic citizenship (dark blue) and foreign (light blue). Females righthand side and males lefthand side.

Aldursdreifing eftir landsvæði

Þegar aldersdreifingin er skoðuð eftir landsvæðum koma í ljós mismunandi mynstur. Á höfuðborgarsvæðinu, Suðurnesjum, Austurlandi, Vesturlandi, Norðurlandi eystra og á Suðurlandi eru aldurshóparnir 20–29 ára hlutfallslega fjölmennastir. Á Vestfjörðum eru aldurshóparnir 20–29 og 50–59 báðir hlutfallslega stærstir. Á Norðurlandi vestra er hins vegar ungt fólk á aldrinum 10–19 ára fjölmennasti aldurshópurinn. Á Suðurlandi, Suðurnesjum, Vestfjörðum og Vesturlandi hefur fjölgað í aldurshópnum 20–29 ára fyrst og fremst vegna aðfluttra.

Mynd 4. Mannfjöldi eftir kyni, aldri, ríkisfangi og landsvæði 1. janúar 2017
 Figure 4. Population by sex, age, citizenship and region 1 January 2017



Skýringar Notes: Íslenskt ríkisfang (dökkblátt) og erlent (ljósblátt). Konur hægra megin, karlar vinstra megin. Icelandic citizenship (dark blue) and foreign (light blue). Females righthand side and males lefthand side.

Breytt aldurssamsetning

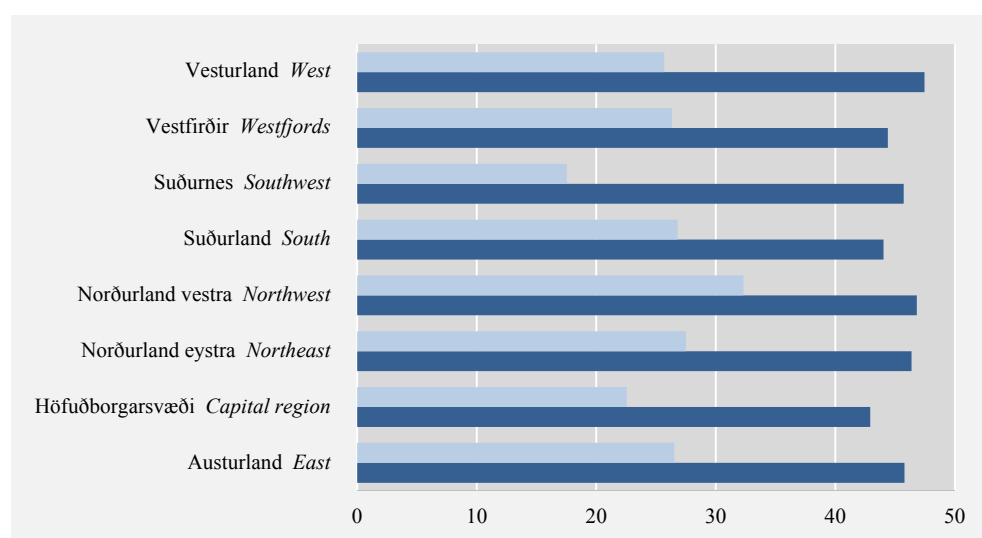
Á undanförunum árum og áratugum hefur aldurssamsetning landsmanna breyst mjög. Börnum hefur fækkað hlutfallslega en eldra fólki fjölgað. Fjöldi fólks á vinnualdri sem telst vera 20 til 64 ára hefur staðið í stað undanfarin fimm ár. Í ársbyrjun 2017 var fólk á þessum aldri 59,7% en 59,3% 1. janúar 2013. Á síðastliðnum fimm árum hefur fólki á aldrinum 0–19 ára fækkað úr 27,7% af þjóðinni í 26,2% en fólki sem er eldra en 64 ára fjölgað úr 12,9% í 14,0%.

Framfærsluhlutfall Framfærsluhlutfall barna og ungs fólks undir tvítugu var misjafnt eftir landsvæðum (sjá mynd 5). Í ársbyrjun 2017 var það lægst á höfuðborgarsvæðinu og Suðurlandi, 43 og 44 af hverjum 100 á vinnualdri. Hlutfallið var hæst á Vesturlandi og Norðurlandi vestra, þar sem það var um 47 af hverjum 100 á vinnualdri. Á öðrum landsvæðum var framfærsluhlutfall ungmenna á bilinu 44 til 46 af hundraði.

Framfærsluhlutfall þeirra sem eldri eru var aftur á móti hæst á Norðurlandi vestra, þar sem það var 32 af hundraði á vinnualdri. Lægst var þetta hlutfall á Suðurnesjum eða 18 af hverjum 100 og á höfuðborgarsvæðinu þar sem það var 23 af hverjum 100. Á öðrum landsvæðum var hlutfallið milli 26 og 28 af hundraði vinnufærra íbúa.

Mynd 5. Framfærsluhlutfall eftir landsvæði 1. janúar 2017

Figure 5. Dependency ratios by region 1 January 2017



Skýring Note: Fjöldi ungra (dökkblár) og aldraðra (ljósblár) af hverjum 100 á vinnualdri 20–64 ára. Number of young (dark blue) and old individuals (light blue) per 100 persons aged 20–64 years.

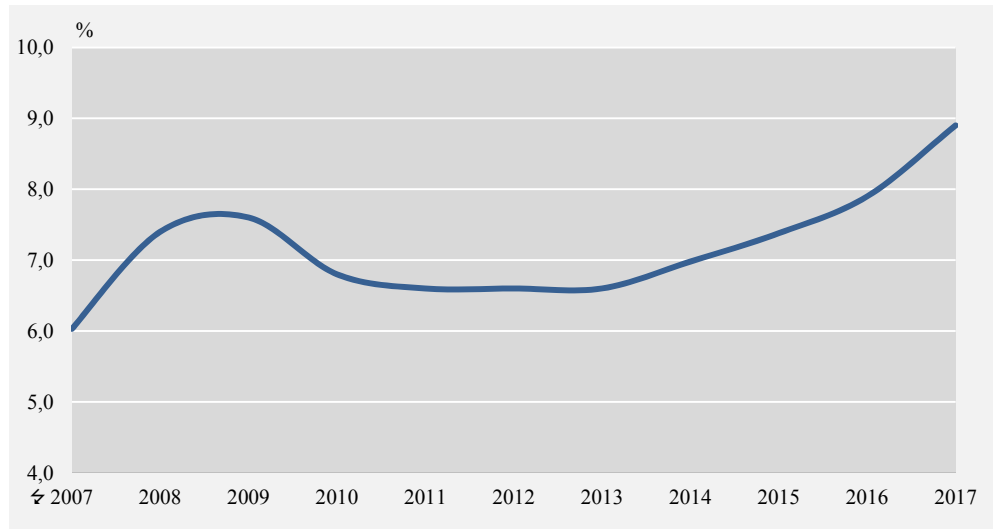
Erlendir ríkisborgarar og fólk fætt erlendis

Erlendir ríkisborgarar

Hinn 1. janúar 2017 voru skráðir hérlandis 30.275 erlendir ríkisborgarar. Hlutfall erlendra ríkisborgara af heildarmannfjölda var 8,9%, fleiri en nokkru sinni.

Mynd 6. Hlutfall erlendra ríkisborgara 2007–2017

Figure 6. Percentage of foreign born citizens 2007–2017



Pólverjar fjölmennastir

Eins og síðustu ár voru Pólverjar langfjölmennasti hópur erlendra ríkisborgara hér á landi hinn 1. janúar 2017. Alls voru 13.795 einstaklingar upprunnir frá Póllandi eða 45,6% allra erlendra ríkisborgara. Pólskir karlar voru 48,3% allra erlendra ríkisborgara af karlkyni 1. janúar 2017, eða 8.057 af 16.691. Pólskar konur voru 42,2% af erlendum kvenkyns ríkisborgurum, eða 5.738 af 13.584. Næstfjölmennasti hópur erlendra ríkisborgara var frá Litháen, 7,6%, en 3,6% erlendra ríkisborgara var frá Þýskalandi.

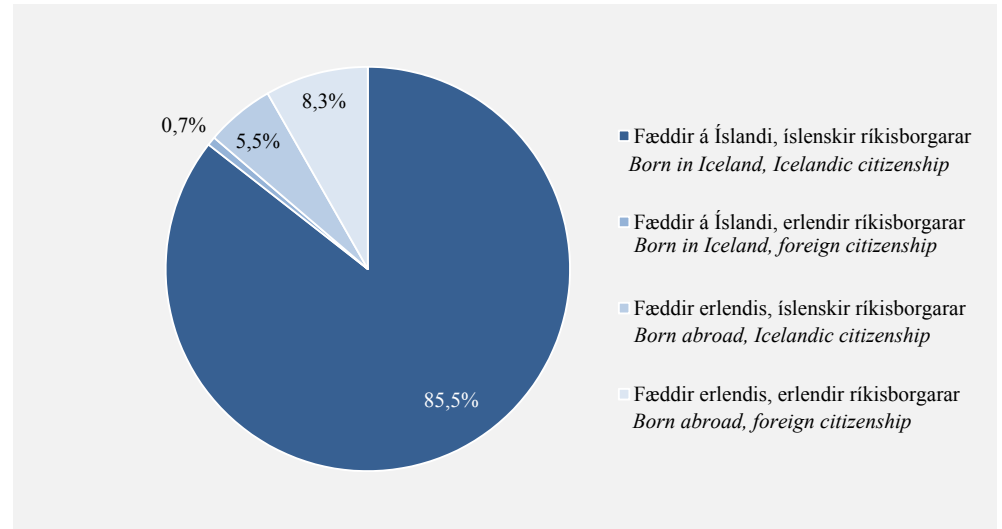
Hinn 1. janúar 2017 voru karlar 1.229 fleiri en konur meðal erlendra ríkisborgara. Kynjahlutfallið er hins vegar misjafnt eftir því frá hvaða landi var komið. Þannig voru 1.404 karlar á hverjar 1.000 konur meðal erlendra ríkisborgara frá Póllandi og 1.517 frá Litháen. En meðal erlendra ríkisborgara frá Filippseyjum voru aftur á móti 431 karlar á hverjar 1.000 konur og frá Þýskalandi voru 563 karlar á hverjar 1.000 konur.

Fæddir erlendis

Í upphafi árs 2017 voru 46.516 einstaklingar fæddir erlendis, eða 13,8% mannfjöldans. Af þeim er meirihlutinn jafnframt erlendir ríkisborgarar, eða 27.917. Fjölmargir íslenskir ríkisborgarar eru fæddir erlendis, eða 18.599. Bæði er um að ræða fólk af erlendum uppruna sem hefur fengið íslenskan ríkisborgararétt og börn fædd af íslensku foreldri á erlendri grund.

Mynd 7. Mannfjöldinn eftir ríkisfangi og fæðingarlandi 1. janúar 2017

Figure 7. Population by citizenship and country of birth 1 January 2017



Búferlaflutningar

Árið 2016 fluttu 4.069 fleiri til landsins en frá því en árið áður var flutningsjöfnuðurinn 1.451. Árin frá 2009 og fram yfir 2012 fluttu fleiri einstaklingar úr landi en til landsins. Á síðasta ári fluttu 10.958 einstaklingar til landsins, samanborið við 7.461 árið 2015 og 6.988 árið 2014. Þá fluttust 6.889 úr landi árið 2016 samanborið við 6.010 árið 2015 og 5.875 árið 2014.

Flestir til Póllands

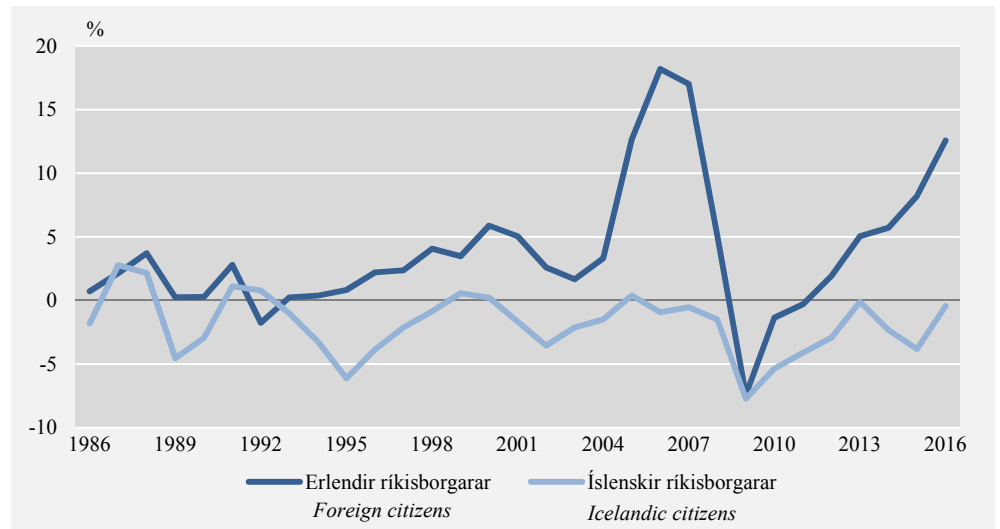
Flestir þeirra sem fluttu af landi brott fóru til Póllands, alls 3.705 einstaklingar, en brottfluttir til Danmerkur voru 1.113. Alls fluttu 3.705 til Danmerkur, Noregs, Póllands, Litháen eða Svíþjóðar árið 2016 en 6.001 fluttu þaðan til landsins. Frá Póllandi fluttu 2.839 manns til landsins, en frá Danmörku 1.006, frá Noregi 938, frá Litháen 658 og frá Svíþjóð 560. Búferlaflutningar til og frá öðrum löndum voru mun minni en til þessara landa.

Fleiri erlendir ríkisborgarar í hópi aðfluttra og í hópi brottfluttra

Erlendir ríkisborgarar voru fleiri en íslenskir í hópi brottfluttra, eða 3.644 á mótí 3.245. Erlendir ríkisborgarar voru fleiri en íslenskir meðal aðfluttra, 7.859 á mótí 3.099. Alls fluttu því 146 fleiri íslenskir ríkisborgarar frá landinu umfram aðflutta, en 4.215 fleiri erlendir ríkisborgarar til landsins umfram brottflutta.

Mynd 8. Flutningsjöfnuður 1986–2016 eftir ríkisfangi

Figure 8. Net migration rate 1986–2016 by citizenship



Skýring Note: Nettó millilandaflutningar á hverja 1.000 íbúa. Net migration rate per 1000 inhabitants.

Aðfluttir og brottfluttir eftir aldri

Árið 2016 voru flestir brottfluttra á aldrinum 20–29 ára (1.108 íslenskir og 1.842 erlendir ríkisborgarar), af einstökum árgöngum voru flestir 24 og 25 ára. Fjölmennasti hópur aðfluttra var einnig á aldrinum 20–29 ára (752 íslenskir og 3.539 erlendir ríkisborgarar). Tíðasti aldur aðfluttra einstaklinga var 25 og 26 ára.

Þegar tekið er tillit til fjölda brottfluttra umfram aðflutta var mest fækkun vegna fólksflutninga frá landinu í aldurshópnum 20–29 ára (alls 1.341 einstaklingar).

Straumurinn suður

Flutningsjöfnuður landshluta vegna innanlandsflutninga var aftur á móti óhagstæðastur á Austurlandi (-146), Norðurland eystra og Vestfjörðum (-102). Árið 2016 nutu flest landsvæði góðs af millilandaflutningum enda flutningsjöfnuður þeirra allra jákvæður. Flestir þeirra 4.069 sem fluttust til Íslands umfram brottflutta enduðu á höfuðborgarsvæðinu (2.210) og Suðurnes (775). Þegar litið er til bæði innanlands- og utanlandsflutninga voru Austurland (-27) og Vestfirðir (-42) þau landsvæðið sem höfðu neikvæðan flutningsjöfnuð árið 2016.

Tafla 4. Búferlaflutningar eftir landsvæðum 2016

Table 4. Internal and external migration by region 2016

	Aðfluttir umfram brotflutta alls Net migration, total	Innanlands Net internal migration	Milli landa Net external migration
Alls Total	4.069	–	4.069
Höfuðborgarsvæðið Capital region	1.977	-233	2.210
Suðurnes Southwest	1.337	562	775
Vesturland West	94	-58	152
Vestfirðir Westfjords	-42	-102	60
Norðurland vestra Northwest	15	-19	34
Norðurland eystra Northeast	247	-102	349
Austurland East	-27	-146	119
Suðurland South	468	98	370

Fæðingar

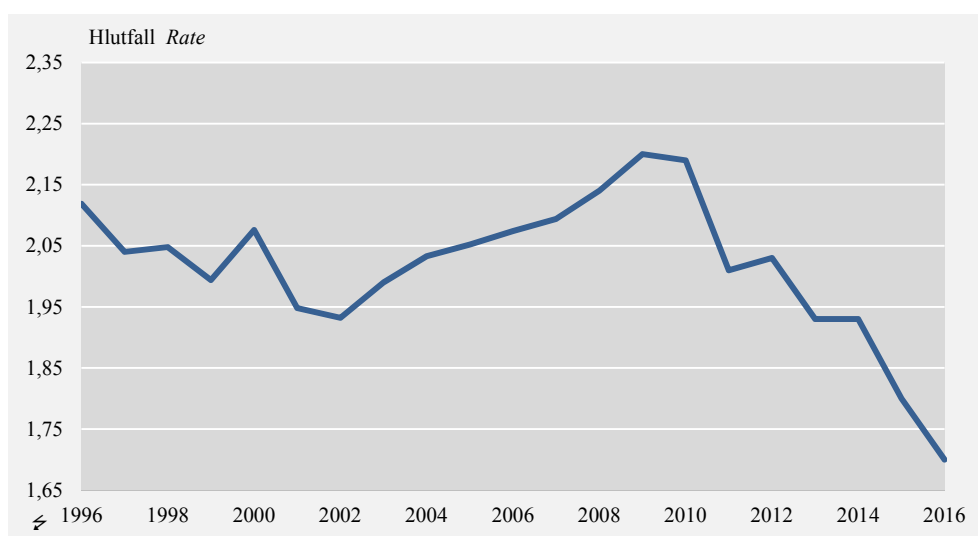
Árið 2016 fæddust 2.042 drengir og 1.992 stúlkur á Íslandi, eða 4.034 alls. Í þessum tölum eru talin 22 börn fædd erlendis þar sem móðirin átti lögheimili á Íslandi. Þegar litið er til undanfarinna fimm áratuga er þessi fjöldi fæðinga fyrir neðan meðaltal (40).

Fæðingartíðni lækkar

Helsti mælikvarði á frjósemi er fjöldi lifandi fæddra barna á ævi hvers konu og er oftast miðað við að frjósemi þurfi að vera um 2,1 barn til þess að viðhalda mannfjöldanum til lengri tíma litið. Árið 2016 var frjósemi íslenskra kvenna 1,7 börn á ævi hvers konu. Undanfarin ár hefur frjósemi á Íslandi verið rétt um tvö börn á ævi hvers konu.

Mynd 9. Frjósemi 1995–2016

Figure 9. Total fertility rate 1995–2016



Ævilíkur og dánir

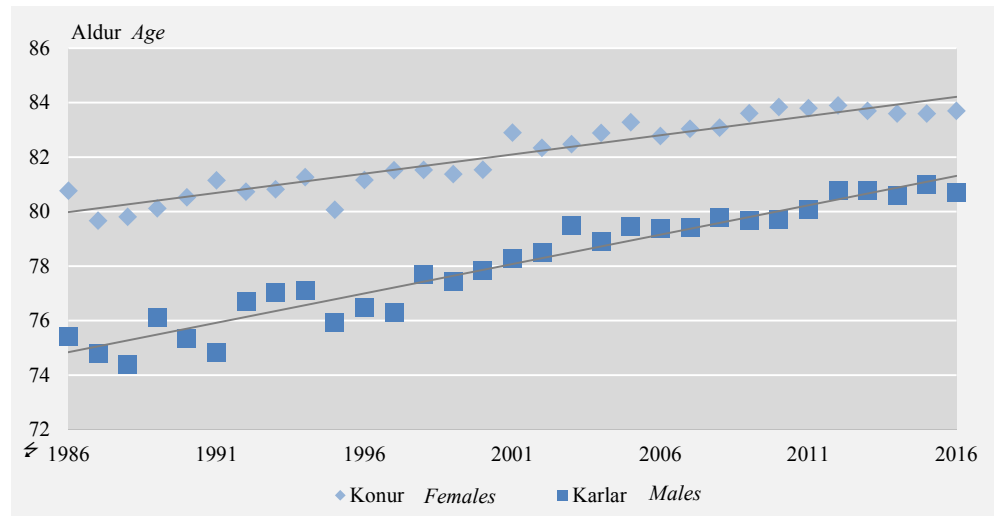
Árið 2016 var meðalævilengd karla 80,7 ár og meðalævilengd kvenna 83,7 ár á Íslandi. Meðalævilengd sýnir hve mörg æviár einstaklingur á að meðaltali ólifuð við fæðingu, ef miðað er við aldursbundna dánartíðni mannfjöldans. Aldursbundin dánartíðni hefur farið lækkandi á undanförunum áratugum og má því vænta þess að fólk lifi að jafnaði lengur en reiknuð meðalævilengd segir til um.

Meðalævin lengist

Meðalævilengd hefur vaxið jafnt og þétt hjá báðum kynjum undanfarna öld. Vöxturinn stóð reyndar í stað hjá körlum á árabílinu 1951–1970, en aftur hefur dregið saman með kynjunum síðan þá. Heldur hefur dregið úr vexti meðalævilengdarinnar eftir miðja 20. öldina, en hún jókst mjög hratt frá lokum 19. aldarinnar. Frá árinu 1986 hafa karlar bætt við sig rúmlega sex árum og konur rúmlega fjórum árum í meðalævilengd (sjá mynd 10).

Mynd 10. Meðalævilengd eftir kyni 1986–2016

Figure 10. Life expectancy at birth by sex 1986–2016



Alþjóðlegt samhengi

Sé horft á meðaltal tíu ára, 2006–2015, var meðalævi karla á Íslandi 80,4 og í Sviss 80,2 ár og skipuðu þeir fyrsta og annað sætið meðal Evrópulanda. Þeim var fylgt eftir af körlum í Liechtenstein (79,9 ár), Svíþjóð (79,7) og Ítalíu (79,6), á Spáni og í Noregi (79,2 ár). Styst er meðalævilengd evrópskra karla í Moldavíu (65,6), Úkraínu (64,3) og Rússlandi (62,5).

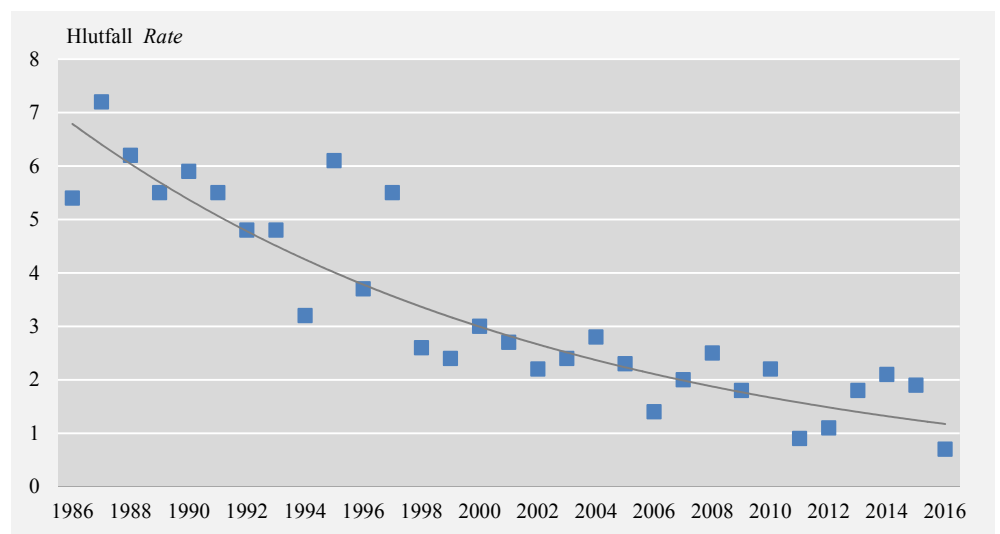
Á sama tíu ára tímabili, 2006–2015, var meðalævi kvenna á Spáni og í Frakklandi 85,3 ár og skipuðu þær fyrsta sætið í Evrópu. Þeim er fylgt eftir af konum í Sviss (84,9), Ítalíu (84,7), Liechtenstein (84,1) og á Íslandi (83,8). Meðalævilengd kvenna er styst í Úkraínu (75), Rússlandi (74,6) og Moldavíu (73,6).

Dánartíðni

Árið 2016 létust 2.309 einstaklingar sem búsettir voru á Íslandi, 1.197 karlar og 1.112 konur. Dánartíðni var 6,9 látnir á hverja 1.000 íbúa og ungbarnadauði var 0,7 barn af hverjum 1.000 lifandi fæddum árið 2016.

Mynd 11. Ungbarnadauði á Íslandi 1985–2015

Figure 11. Infant mortality rates 1985–2015



Á tíu ára tímabili, 2006–2015, var meðalungbarnadauði á Íslandi 1,8 af 1.000 lifandi fæddum. Hvergi í Evrópu var ungbarnadauði jafnlágur og hér. Meðalungbarnadauði var 2,0 í San Marínó og Andorra, 2,4 í Finnlandi, 2,5 í Slóveníu og Svíþjóð. Tíðastur var ungbarnadauði í Tyrklandi, 13,8 af hverjum 1.000 lifandi fæddum.

Kjarnafjölskyldur

Hinn 1. janúar 2017 voru kjarnafjölskyldur á landinu alls 80.638 og hafði fjölgað um 768 frá árinu áður. Barnafjölskyldum fækkaði hins vegar um 95, en barnlausum hjónaböndum og sambúðum fjölgaði um 774. Einhleypum fjölgaði um 2.686 frá því árinu áður.¹

Tafla 5. Einhleypir og kjarnafjölskyldur eftir fjölskyldugerð 1. janúar 2013–2017

Table 5. Single persons and nuclear families by family type 1 January 2013–2017

	2013	2014	2015	2016	2017
Alls Total	176.676	179.602	182.367	185.641	190.292
Einhleypir <i>Single persons</i>	98.508	100.822	103.013	105.699	109.654
Kjarnafjölskyldur alls <i>Nuclear families, total</i>	78.168	78.780	79.354	79.942	80.638
Hjónabönd og staðfest samvist <i>Marriages</i>					
án barna <i>without children</i>	29.636	30.235	30.712	31.277	31.884
með börnum <i>with children</i>	22.690	22.509	22.191	21.978	22.012
Óvígð sambúð <i>Cohabitation</i>					
án barna <i>without children</i>	3.322	3.372	3.610	3.819	3.981
með börnum <i>with children</i>	9.784	9.918	10.213	10.331	10.397
Einstæðir feður <i>Single fathers</i>	1.129	1.132	1.137	1.146	1.214
Einstæðar mæður <i>Single mothers</i>	11.607	11.614	11.491	11.391	11.150

Tafla 6. Mannfjöldi í kjarnafjölskyldum 1. janúar 2013–2017

Table 6. Population by family type 1 January 2013–2017

	2013	2014	2015	2016	2017
Alls Total	321.857	325.671	329.100	332.529	338.349
Einstaklingar <i>Single persons</i>	98.508	100.822	103.013	105.699	109.654
Hjónaband án barna <i>Marriages without children</i>	59.272	60.470	61.424	62.554	63.768
Hjónaband með börnum <i>Marriages with children</i>	88.888	88.522	87.460	86.680	86.982
Óvígð sambúð án barna <i>Cohabitation without children</i>	6.644	6.744	7.220	7.638	7.962
Óvígð sambúð með börnum <i>Cohabitation with children</i>	36.777	37.254	38.374	38.824	39.127
Einstæðir feður <i>Single fathers</i>	2.507	2.513	2.523	2.555	2.732
Einstæðar mæður <i>Single mothers</i>	29.261	29.346	29.086	28.579	28.124

¹ Í þjóðskrá er ekki unnt að aðgreina heimili í fjölbýlishúsum. Hins vegar eru þar skilgreindar svokallaðar kjarnafjölskyldur sem eru hjón/sambýlisfólk án barna, hjón/sambýlisfólk með börn yngri en 18 ára og einstæðir foreldrar með börn yngri en 18 ára. Hver kjarnafjölskylda hefur eitt fjölskyldunúmer og sama gildir um einhleypa. Við 18 ára aldur eru börn aðskilin kjarnafjölskyldu í þjóðskrá og fá sitt eigið fjölskyldunúmer. Einhleyp fólk býr þess vegna ekki nauðsynlega eitt í heimili.

Hugtök og aðferðir

- Flutningsjöfnuður* Flutningsjöfnuður er mismunur aðfluttra og brottfluttra á tilteknu svæði á einu ári. Jákvæður flutningsjöfnuður er þegar aðfluttir eru fleiri en brottfluttir.
- Náttúruleg fjölgun* Með náttúrulegri fjölgun er átt við fjölda fæddra umfram dána á tilteknu svæði á einu ári. Þegar dánir eru fleiri en fæddir er náttúruleg fjölgun neikvæð og er þá talað um náttúrulega fækkun.
- Kjarnafjölskylda* Kjarnafjölskylda teljast vera hjón eða sambúðarfólk með eða án barna undir 18 ára, eða einstæðir feður eða mæður með börn á framfæri undir 18 ára aldri. Einstaklingar 18 ára og eldri sem hafa ekki gengið í sambúð eða hjónaband eða hafa barn á sínu framfæri teljast einhleypir, jafnvel þótt þeir dveljist enn hjá foreldrum sínum.
- Mannfjöldinn* Til mannfjöldans 1. janúar ár hvert teljast allir þeir sem hafa lögheimili sitt í viðkomandi sveitarfélagi á miðnætti í upphafi árs. Lögheimili manns er sá staður þar sem hann hefur fasta búsetu. Maður telst hafa fasta búsetu á þeim stað þar sem hann hefur bækistöð sína, dvelst að jafnaði í tómsundum sínum, hefur heimilis-muni sína og svefnstaður hans er þegar hann er ekki fjarverandi um stundarsakir vegna orlofs, vinnuferða, veikinda eða annarra hliðstæðra atvika. (1. gr. laga nr. 21/1990). Hverjum þeim sem dvelst eða ætlar að dveljast á Íslandi í sex mánuði eða lengur ber að skrá lögheimili sitt á Íslandi. Dveljist hann eða ætlar að dvelja vegna atvinnu eða náms í þrjú mánuði eða lengur má hann þó eiga lögheimili hér (2. gr. sömu laga).

Hugtakið um lögheimili eins og það er notað í íbúaskrá þjóðskrár er því frábrugðið leiðbeiningum Sameinuðu þjóðanna um skilgreiningu vanalegrar búsetu, en þar er miðað við að viðkomandi einstaklingur ætli sér búa á nýjum stað í a.m.k. 12 mánuði eða hafi þegar búið a.m.k. 12 mánuði á staðnum.

Skráning lögheimilis í íbúaskrá þjóðskrár er þó ekki aðeins frábrugðin alþjóðlegum leiðbeiningum hvað varðar búferlaflutninga milli landa. Leiðbeiningarnar eiga líka við um búferlaflutninga innanlands. Í flutningstilkynningum innanlands er hins vegar ekki spurt hvort ætlað sé að flutningurinn sé til skamms tíma eða ekki, þannig að allar tilkynningar um breytt lögheimili eru meðhöndlaðar sem breyting á fastri búsetu, óháð því hversu lengi viðkomandi ætlar sér að búa á nýjum stað.

- Þéttbýlisstaður* Vegna töku manntals 2011 hefur Hagstofan farið yfir og endurskoðað skilgreiningu sína á þéttbýlisstöðum og byggðakjörnum. Endurskoðuð skilgreining byggist að stórum hluta á nýjum gögnum frá Þjóðskrá Íslands, þar sem nær öll heimilisföng í ársbyrjun 2011 og 2012 hafa verið hnitsett í hnitakerfinu ISN93.¹

Helstu breytingar á skilgreiningunni eru þær að nú eru þéttbýlisstaðir skilgreindir óháð byggðakjörnum og þar með sveitarfélagsmörkum. Miðað er við að þéttbýlisstaðurinn hafi skýrt gatnakerfi, sérstakt heiti eða að ekki sé meira en 200 metrar milli húsa. Lögð er af sú regla að allt sveitarfélagið, ef um er að ræða kaupstaði eða kaптúnahreppa, teljist til þéttbýlis, enda er langt um liðið frá því að skipting landsins í kaupstaði, kaптún og sveit hafði einhverja þýðingu. Þá er lögð af sú regla að meira en tveir þriðju íbúa í þéttbýli skyldu hafa atvinnu af öðru en

¹ Endurskilgreining Hagstofu Íslands á þéttbýlisstöðum og byggðakjörnum, sjá eftirfarandi slóð: www.hagstofa.is/utgafur/nanar-um-utgafu?id=55048.

landbúnaði. Þéttbýlisstaðir hafa að lágmarki 200 íbúa. Aðeins íbúar þéttbýlisstaða teljast til þéttbýlis.

- Byggðakjarni* Byggðakjarnar eru skilgreindir með sama hætti og þéttbýlisstaðir, nema að því leyti að þeir ná ekki yfir sveitarfélagsmörk og ekki eru sett nein skilyrði um lágmarks-mannfjölda. Hagstofan mun þó ekki birta tölur um byggðakjarna nema mannfjöldi í þeim nái 50 á því tímabili sem birt er.
- Þéttbýlisstig* Stærðarflokkun þéttbýlisstaða er lögð til grundvallar skiptingu íbúanna eftir byggðarstigi og aðgreiningu í þéttbýlisstaði, fámennari þéttbýlisstaði og strjálbýli. Árið 1960 tók Hagstofan að skipta mannfjölda í þéttbýli og strjálbýli samkvæmt sameiginlegri skilgreiningu sem hagstofurnar á Norðurlöndum nota og tekur mið af reglum Sameinuðu þjóðanna. Er þá notuð sundurliðun eftir byggðarstigi, þ.e. flokkun eftir íbúatölu þéttbýlisstaða. Mörk þéttbýlis og strjálbýlis eru sett við þéttbýlisstaði með 200 íbúa eða fleiri.
- Rof í tímaröðum* Við innleiðingu nýrrar þéttbýlisskilgreiningar kom í ljós að leiðréttingu þurfti að gera á nokkrum heimilisföngum, sem höfðu verið ranglega flokkuð, einkum í Mosfellsdal og Hrafnagili í Eyjafjarðarsveit. Þá komu í ljós nýir byggðakjarnar, Brúna-hlíð í Eyjafirði, byggðakjarninn í Þykkvabæ, Tjarnabyggð í Sveitarfélaginu Árborg og byggðakjarninn Innnes við Akranes. Breytt er heiti á byggðakjarnanum Nesjakauptúni í Hornafirði, hann heitir nú Nesjahverfi í Hornafirði í töflum Hagstofunnar. Það er í samræmi við nafngift heimamanna. Þó svo að miklar breytingar hafi orðið á fólksfjölda í einstökum þéttbýlisstöðum eða byggðakjörnum voru breytingarnar þó minniháttar fyrir landið allt, hlutfall fólks í þéttbýli lækkaði um 0,1 prósentustig.
- Ólifud meðalævi* Ólifud meðalævi sýnir hve mörg æviár einstaklingur, karl eða kona, á að meðaltali ólifud miðað við að hann/hún sé á lífi við upphaf tiltekins aldurs skeiðs. Algengt er að reikna ólifaða meðalævi: við fæðingu, 1 árs, 15 ára, 50 ára, 65 ára og 80 ára. Ólifud meðalævi við fæðingu er jafnframt kölluð *meðalævilengd*.
- Fæðingartíðni* Með fæðingartíðni er átt við fjölda fæddra barna á hverjar 1.000 konur á aldrinum 15–44 ára.
- Fæðingar* Til fæddra teljast allir lifandi fæddir á Íslandi eða erlendis enda hafi móðirin átt lögheimili á Íslandi á fæðingardegi. Fram til 2009 voru börn fædd erlendis ekki talin með, þó svo að móðirin hafi átt lögheimili á Íslandi. Börn fædd á Íslandi af móður með skráð lögheimili utanlands eru ekki talin með.

English Summary

On the 1st of January 2017 the population of Iceland was 338,349, the population growth with respect to 1st of January 2016 being 1.8% or 5,820 individuals.

The population declined only in the Westfjords which lost 0.2% of its population in 2016. All other regions experienced a population increase. The region of Southwest gained proportionally the most (6.6%), followed by the South (2.1%) and the capital region (1.5%).

Live births in Iceland were 4,034 in 2016, 2,042 boys and 1,992 girls. The number of births has decreased from the previous year when 4,125 children were born. The total fertility rate in 2016 was 1.7, slightly smaller than its previous value (1.8) in 2015.

In 2016, 2,309 individuals died in Iceland, 1,197 men and 1,112 women. The mortality rate was 6.9 per 1,000 inhabitants and the infant mortality rate was 0.7 per 1,000 live births. In 2016, the life expectancy at birth in Iceland was 80.7 years for men and 83.7 years for women.

The dependency ratio was 67.4% 1 January 2016, smaller than in the previous year. The dependency ratio is calculated as the ratio of the young and old age population relative to the working age population (defined as 20–64 years of age).

Foreign citizens represented 8.9% of the population on the 1st of January 2017, the highest proportion ever. The number of foreign citizens was 30,275, 46.6% being Polish. In total, there were 46,516 individuals born abroad (13.8% of the population) living in Iceland on the 1st January 2017. The net migration was positive, 4,069 individuals in 2016.

The number of nuclear families, i.e. couples with or without children under the age of 18 years or parents with children under 18 years, was 80,638 on the 1st of January 2017, compared with 79,942 families at the same date in 2016.

Hagtiðindi **Mannfjöldi**
Statistical Series **Population**

102. árg. • 13. tbl.

ISSN 1670-4770

29. júní 2017

Umsjón *Supervision* Violeta Calian • violeta.calian@hagstofa.is

© Hagstofa Íslands *Statistics Iceland* • Borgartúni 21a 150 Reykjavík Iceland

www.hagstofa.is www.statice.is

Sími *Telephone* +(354) 528 1000

Bréfasími *Fax* +(354) 528 1099

Um rit þetta gilda ákvæði höfundalaga. Vinsamlegast getið heimildar.

Reproduction and distribution are permitted provided that the source is mentioned.