

2. mars 2018

Rannsókn á útgjöldum heimilanna 2011–2014

Household expenditure survey 2011–2014

Samantekt

Niðurstöður úr samfelldri rannsókn á útgjöldum heimilanna eru nú birtar fyrir árin 2011–2014 á verðlagi ársins 2014. Niðurstöðurnar eru sundurliðaðar eftir heimilisgerð, búsetu, útgjalda- og tekjuhópum, auk þess sem heildarniðurstöður eru bornar saman við niðurstöður árána 2010–2012. Þá eru birtar niðurstöður eftir árum fyrir helstu útgjaldaflökka og bakgrunnsbreytur. Í úrtakinu voru 4.844 heimili. Alls tóku 1.924 heimili þátt í rannsókninni og var svörun 39,7%.

Helstu niðurstöður

Útgjöld á heimili jukust um
4,8% frá 2010–2012

Neysluútgjöld á heimili árin 2011–2014 voru 558 þúsund krónur á mánuði að meðaltali og jukust um 4,8% frá tímabilinu 2010–2012. Þetta er þó ekki marktækur munur milli tímabila. Að meðaltali telur heimilið 2,7 einstaklinga.

Litlar breytingar eru á skiptingu útgjalda frá fyrra tímabili. Hlutfall matar og drykkjarvöru í heimilisútgjöldum er nánast óbreytt frá fyrra tímabili, eða 15,4% en var 15,1%, hlutfall húsnæðis, hita og rafmagns stóð í stað og voru tæp 28% af heildarútgjöldum. Ferðir og flutningar námu 14,5% heildarútgjalda og hlutfall fata og skófatnaðar jókst úr 4,4% í 4,9%. Aðrir liðir breyttust minna.

Hlutfallslegar breytingar á skiptingu útgjalda frá fyrra tímabili eru minni útgjöld til menntunar eða rúmlega fimmtungi minni en tímabilið 2010–2012 en hins vegar 12% aukning útgjalda í hótél og veitingastaði frá fyrra tímabili. Útgjöld til pósts og síma jukust um 5% árin 2011–2014 frá árunum 2010–2012 en útgjöld í föt og skó drógust saman um 8% og húsgögn og heimilisbúnaður um 6% frá fyrra tímabili.

Ráðstöfunartekjur á heimili
jukust um 9,3%
umfram útgjöld

Ráðstöfunartekjur meðalheimilis voru tæpar 711 þúsund krónur á mánuði. Tekjur heimila, sem þátt tóku í rannsókninni 2011–2014, voru 14,1% hærrí en tekjur heimila í rannsókninni 2010–2012. Ráðstöfunartekjur á heimili hækkuðu 9,3% umfram útgjöld. Í rannsókninni nú nema útgjöld að meðaltali 79% af tekjunum heimilis en voru 86% af tekjum á tímabilinu 2010–2012.

Tekjur þess fjórðungs heimila sem hæstar tekjur hafði voru að jafnaði 177% hærrí en þess fjórðungs sem lægstar tekjur hafði. Útgjöld þeirra tekjuhæstu voru 71% hærrí en tekjuminnsta fjórðungsins.

Sá fjórðungur heimila sem hæstu útgjöldin hafði eyddi 126% meira en sá fjórðungur sem hafði lægstu útgjöldin. Tekjur þeirra útgjaldahestu voru 34% hærrí en tekjur heimila í útgjaldaægsta fjórðungnum.



Tilgangur og notagildi

*Útgjaldagrunnur fyrir
vísitölu neysluverðs*

Megintilgangur rannsóknar á útgjöldum heimilanna er að afla upplýsinga fyrir útgjaldagrunn vísitölu neysluverðs. Vísitala neysluverðs á að meta verðbreytingar á útgjaldaliðum sem snerta heimilisrekstur og daglegt líf fólks. Til þess þarf upplýsingar um hve mikið vægi hver vara og þjónusta hefur í útgjöldum heimilanna. Þær upplýsingar fást úr þessari rannsókn. Niðurstöður rannsóknarinnar eru einnig notaðar við gerð þjóðhagsreikninga og aðrar hagrannsóknir. Rannsóknin veitir þýðingarmikla vitneskju um neyslumynstur þjóðarinnar auk upplýsinga um samsetningu heimilisútgjalda eftir ýmsum félagslegum og efnahagslegum þáttum. Í þessari útgáfu eru birtar niðurstöður eftir búsetu, heimilisgerðum, útgjalda- og tekjuhópum.

Úrtak hvers árs er lítið en með því að skeyta gögnum nokkurra ára saman verða niðurstöður öruggari. Nýjar niðurstöður eru alla jafna birtar árlega með þeim hætti að eitt ár er fellt burt en gögn nýs árs tekin í staðinn.

Í þessari samantekt er þó skeytt saman gögnum áranna 2011–2014. Notast er við fjögur ár í stað þriggja eins og hefðin er í samantekt niðurstaðna vegna þess að svörun í rannsókninni var nokkuð lægri árin 2013–2014 en árin á undan. Taka þarf tillit til þessa við túlkun niðurstaðna, en samdráttur í svörun eykur staðalvillu mælinga og dregur úr mögulegri sundurliðun niðurstaðna.

Ekki rannsókn á framfærsluþörf

Rannsóknin leiðir í ljós hver útgjöld heimila eru og hvernig þau skiptast. Ekki er á neinn hátt reynt að meta hvort útgjöld teljast nauðsynleg framfærsla eða ekki. Rannsóknin gefur því ekki upplýsingar um hvað heimili þurfa sér til framfærslu. Rannsóknin nær ekki til útgjalda erlendis. Í töflu 1 eru birt meðalútgjöld eftir yfirflokkum 2011–2014 og þau borin saman við útgjöld rannsóknarinnar 2010–2012. Jafnframt er gefið öryggisbil rannsóknarinnar sem segir til um á hvaða bili útgjöldin liggja með 95% vissu.

Tafla 1. Rannsóknir á útgjöldum heimilanna árin 2012 og 2014
Table 1. Household expenditure surveys in the years 2012 and 2014

Á verðlagi árs 2012 og 2014 <i>Current prices</i>	2011–2014			2010–2012		
	Þús. króna <i>Thous. ISK</i>	Öryggis- bil, ± <i>Confid.</i>		Þús. króna <i>Thous. ISK</i>	Öryggis- bil, ± <i>Confid.</i>	
<i>interval</i>		%	<i>interval</i>		%	
Neysluútgjöld alls <i>Total expenditure</i>	6.702	253	100,0	6.397	254	100,0
Matur og drykkjarvörur <i>Food and non-alcoholic beverages</i>	1.030	50	15,4	965	51	15,1
Áfengi og tóbak <i>Alcoholic beverages and tobacco</i>	222	23	3,3	214	24	3,3
Föt og skór <i>Clothing and footwear</i>	277	26	4,1	288	30	4,5
Húsnæði, hiti og rafmagn <i>Housing, water, electricity, gas and other fuels</i>	1.865	84	27,8	1.772	105	27,7
Húsgögn, heimilisbúnaður o.fl. <i>Furnishing and household equipment</i>	279	28	4,2	284	36	4,4
Heilsugæsla <i>Health</i>	261	20	3,9	240	18	3,7
Ferðir og flutningar <i>Transport</i>	974	132	14,5	946	119	14,8
Póstur og sími <i>Communications</i>	219	17	3,3	199	13	3,1
Tómstundir og menning <i>Recreation and culture</i>	763	94	11,4	703	77	11,0
Menntun <i>Education</i>	106	48	1,6	129	51	2,0
Hótel og veitingastaðir <i>Hotels, cafés and restaurants</i>	328	27	4,9	279	26	4,4
Aðrar vörur og þjónusta <i>Miscellaneous goods and services</i>	377	25	5,6	380	30	5,9
Fjöldi heimila <i>Number of households</i>	1.924	·	·	1.772	·	·
Fjöldi í heimili <i>Number of persons in household</i>	2,7	·	·	2,8	·	·

Skýringar *Notes:* Meðalársútgjöld á heimili 2011–2014 á verðlagi ársins 2014, meðalársútgjöld 2010–2012 á verðlagi ársins 2012. *Average annual expenditure per household 2011–2014 at 2014 prices, average annual expenditure per household 2010–2012 at 2012 prices.*

Meðalstærð heimila eftir heimilisgerð og búsetu

Vegin meðalstærð heimilis er 2,7 einstaklingar

Meðalstærð heimila í rannsókninni 2011–2014 var 2,7 einstaklingar, þar af 1,9 fullorðnir og 0,8 börn. Meðalstærð er reiknuð út frá heildarúrtaki rannsóknarinnar. Samkvæmt manntalinu 2011 var meðalstærð heimilis 2,59 einstaklingar.

Tafla 2. Meðalstærð heimila eftir heimilisgerð 2011–2014

Table 2. Average size of households by type 2011–2014

	Börn <i>Children</i>	Fullorðnir <i>Adults</i>	Heimilismenn <i>Household-members</i>
Allir Total	0,8	1,9	2,7
Einhleypir <i>One-person household</i>	•	1,0	1,0
Hjón/sambýlisfólk án barna <i>Couples without children</i>	•	2,0	2,0
Hjón/sambýlisfólk með börn <i>Couples with children</i>	2,0	2,0	4,0
Einstæðir foreldrar <i>Single-parent households</i>	1,6	1,0	2,6
Önnur heimilisgerð <i>Other households</i>	1,0	2,7	3,7

Heimili eru sambærileg að stærð milli heimilisgerða í rannsókninni, þ.e. 2,7 einstaklingar að meðaltali. Af þeim 1.924 heimilum sem tóku þátt í rannsókninni voru 1.221 á höfuðborgarsvæðinu (63%), 488 heimili (25%) var í öðru þéttbýli og 215 (11%) voru í dreifbýli.

Tafla 3. Meðalstærð heimila eftir búsetu 2011–2014

Table 3. Average size of households by residence 2011–2014

Fjöldi <i>Number</i>	Börn <i>Children</i>	Fullorðnir <i>Adults</i>	Heimilismenn <i>Household-members</i>
Allt landið <i>Whole country</i>	0,8	1,9	2,7
Höfuðborgarsvæði <i>Capital area</i>	0,8	1,9	2,7
Annað þéttbýli <i>Towns outside capital area</i>	0,8	1,9	2,7
Dreifbýli <i>Other communities</i>	0,5	2,2	2,7

Í töflu 4 er heimilunum sem þátt tóku í rannsókninni skipt eftir heimilisgerðum og búsetu. Einhleypingar og hjón/sambýlisfólk með börn eru algengustu heimilisgerðirnar á landinu óháð búsetu.

Tafla 4. Heimili eftir heimilisgerð og búsetu 2011–2014

Table 4. Households by type and residence 2011–2014

Hlutfall	Percent	Höfuðborgar- svæði Capital area	Annað þéttbýli Towns outside capital area	Dreifbýli Other communities	Alls Total
Allir	Total	100,0	100,0	100,0	100,0
Einhleypir					
<i>One-person household</i>		36,8	30,2	27,8	34,1
Hjón/sambýlisfólk án barna					
<i>Couples without children</i>		14,3	18,7	24,6	16,6
Hjón/sambýlisfólk með börn					
<i>Couples with children</i>		29,4	35,5	33,4	31,4
Einstæðir foreldrar					
<i>Single-parent households</i>		11,6	9,9	5,5	10,5
Önnur heimilisgerð					
<i>Other households</i>		7,9	5,7	8,7	7,4

Neysla

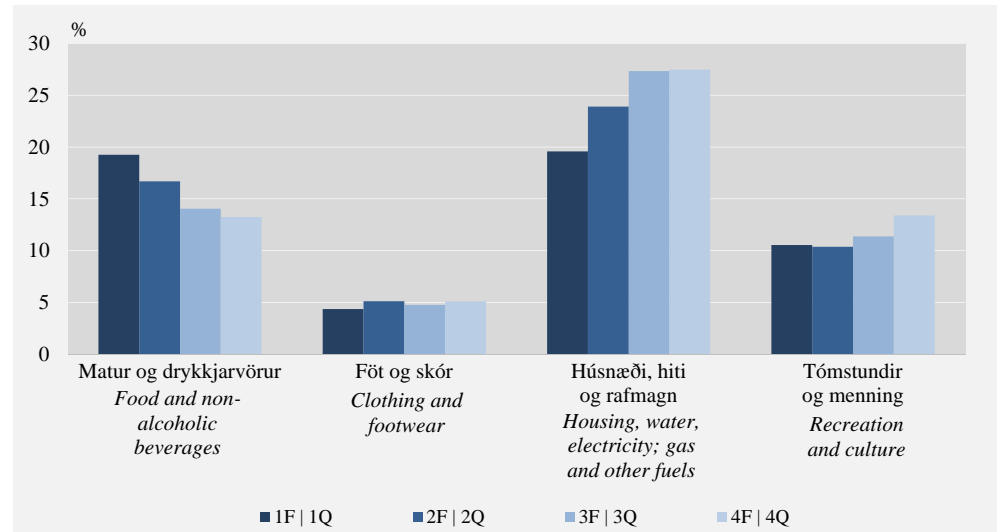
Með þessari rannsókn eru árin 2011 og 2012 úr þriggja ára meðaltali árána 2010-2012 tekin saman og árin 2013 og 2014 bætast við og rannsóknin nær því yfir fjögurra ára tímabil.

Útgjaldadreifing heimila

Stærri hluti útgjalda útgjaldalágra heimila fer til kaupa á mat og drykkjarvörum en hjá útgjaldaháum heimilum. Hjá útgjaldalægstu heimilunum fer um 19% útgjaldanna í mat og drykkjarvörur og svipað hlutfall fer í húsnæði, hita og rafmagn. Útgjaldahá heimili verja aftur á móti stærsta hluta útgjalda sinna húsnæði, hita og rafmagn, eða um 27%. Útgjaldaháu heimilin verja hins vegar á bilinu 13–14% af útgjöldum sínum í mat og drykk og sambærilegu hlutfalli í vörur og þjónustu tengdri tómsundum og menningu.

Mynd 1. Útgjöld tiltekinna flokka eftir útgjaldafjórðungum 2011–2014

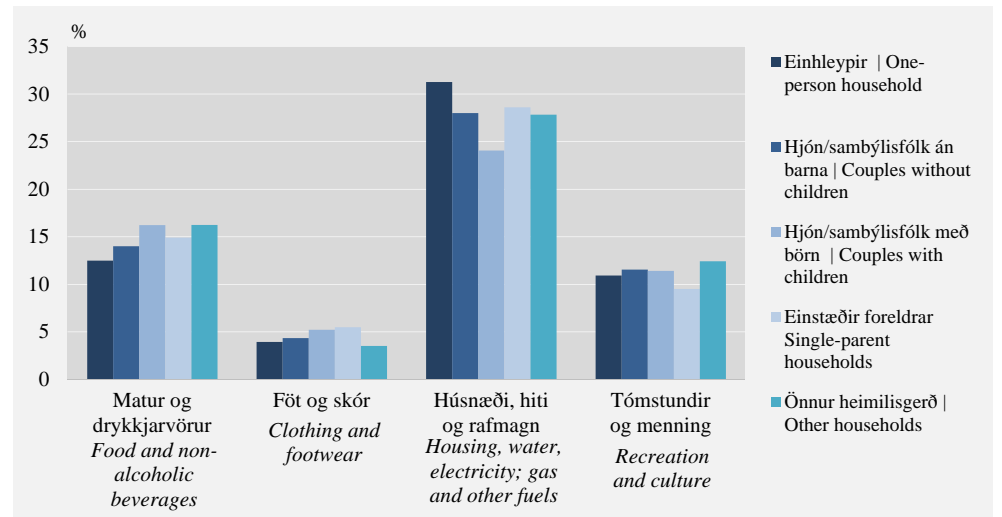
Figure 1. Expenditure shares of chosen categories by quartiles of expenditure 2011–2014



Á mynd 2 eru útgjöld heimila til valinna útgjaldaflokka borin saman eftir heimilisgerðum. Þar má sjá að stærsti útgjaldaliður allra heimilisgerða er vegna húsnæðis, hita og rafmagns, eða á bilinu 24–31%, og hæsta hlutfallið er hjá einhleypum og einstæðum foreldrum en hinsvegar eyða heimili með börn sem og önnur heimilisgerð hlutfallslega mest af mat og drykkjarvörum eða um 16%.

Mynd 2. Útgjöld tiltekinna flokka eftir heimilisgerð 2011–2014

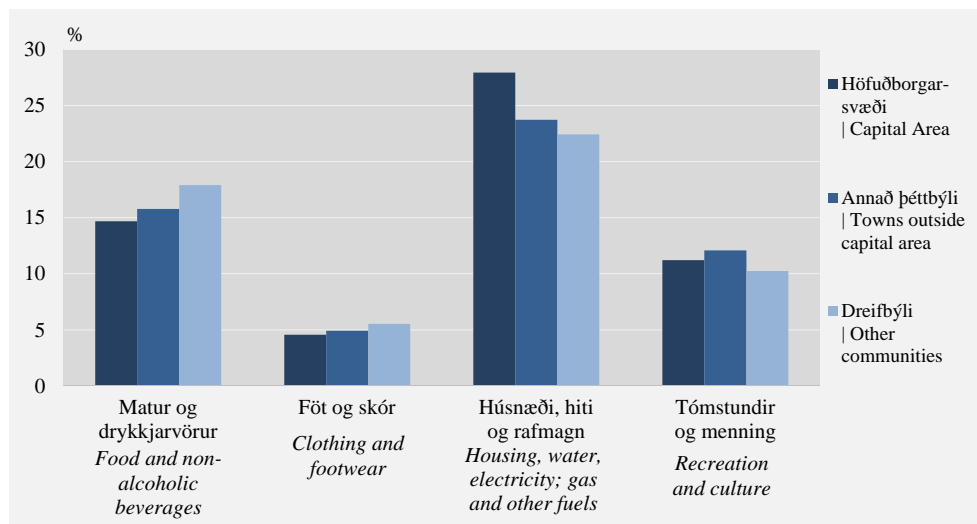
Figure 2. Expenditure shares of chosen categories by households 2011–2014



Á mynd 3 eru útgjöld heimila til valinna útgjaldaflokka borin saman eftir búsetu. Þar má sjá að stærri hluti útgjalda heimila höfuðborgarsvæðinu fer í húsnæði, hita og rafmagn eða 28% heildarútgjalda heimila á höfuðborgarsvæðinu en 22% í dreifbýli en hins vegar stærri hluti heildarútgjalda heimila í dreifbýli í mat og drykk eða 18% af heildarútgjöldum samanborið við 15% heildarútgjalda þeirra sem búa á höfuðborgarsvæðinu.

Mynd 3. Útgjöld tiltekinna flokka eftir búsetu 2011–2014

Figure 3. Expenditure shares of chosen categories by residence 2011–2014



Ráðstöfunartekjur heimila

Upplýsinga um ráðstöfunartekjur heimila sem taka þátt í rannsókninni er aflað úr skattskrá. Til ráðstöfunartekna teljast allar tekjur heimilisins; launatekjur, lífeyris- og bótagreiðslur og hlunnindi, enn fremur fjármagnstekjur og aðrar tekjur ef einhverjar eru. Frá tekjum dragast álagðir skattar. Tekjur árána 2011, 2012 og 2013 eru framreiknaðar með launavísitölu til ársins 2014.

Ráðstöfunartekjur hafa hækkað um 14,1% frá 2011–2014

Ráðstöfunartekjur meðalheimilis voru 14,1% hærri á árunum 2011–2014 en á tímabilinu 2010–2012. Þróun tekna er mismunandi eftir gerðum heimila, frá 7% hækkun hjá einhleypum í tæplega 16% hækkun hjá hjónum með og án barna og 16,5% hjá annarri heimilisgerð. Hjá tekjuhæsta fjórðungi heimilanna voru tekjurnar 177% hærri en hjá þeim fjórðungi sem hafði lágstar tekjur.

Í töflu 5 eru ráðstöfunartekjur og útgjöld borin saman eftir bakgrunnsbreytum. Rétt er að geta þess að heimili geta fjármagnað neyslu með öðrum hætti en með tekjum, til dæmis með lánnum. Dæmi um þetta eru námsmenn sem oft fjármagna neyslu sína með námslánnum, sem ekki reiknast til ráðstöfunartekna. Meðaltal ráðstöfunartekna heimilanna fyrir árin 2011–2014, á verðlagi ársins 2014 var 8,5 milljónir. Meðalútgjöld reiknast 6,7 milljónir svo heimilin eiga að meðaltali vel fyrir útgjöldum sínum.

Útgjöld að meðaltali um 78,6% af tekjum

Allar heimilisgerðir aðrar en einhleypingar eru með tekjur umfram útgjöld að meðaltali. Þau heimili sem falla í lágsta tekjufjórðunginn eyða að meðaltali 0,1% meiru en þau afla. Í hæsta tekjufjórðungnum fara 62% tekna til neyslu. Þau heimili sem mestu útgjöldin hafa eyða tæpu 1% minna en þau afla en í lágsta útgjalda-fjórðungnum eru útgjöldin aðeins 59% af heildartekjunum.

Tafla 5. Ráðstöfunartekjur og útgjöld heimila 2011–2014

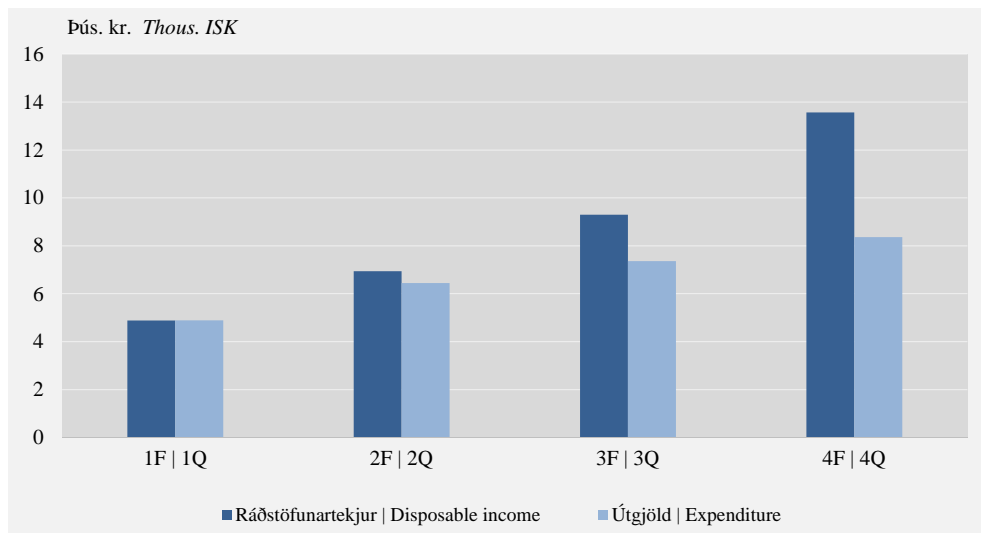
Table 5. Disposable income and expenditure 2011–2014

Pús. kr. Thous. ISK	Meðaltal <i>Mean</i>		Útgjöld sem		
	Ráðstöfunar- tekjur <i>Disposable income</i>	Öryggis- bil ± <i>Confid. interval</i>	Útgjöld <i>Expendi- ture</i>	Öryggis- bil ± <i>Confid. interval</i>	% af tekjum <i>Expenditure as share of income, %</i>
Heimilisgerð <i>Type of household</i>					
Allir <i>Total</i>	8.530	324	6.702	253	78,6
Einhleypir <i>One-person household</i>	3.666	214	3.911	216	106,7
Hjón/sambýlisfólk án barna <i>Couples without children</i>	7.563	359	6.597	419	87,2
Hjón/sambýlisfólk með börn <i>Couples with children</i>	11.137	596	8.378	344	75,2
Einstæðir foreldrar <i>Single-parent households</i>	5.450	583	4.832	304	88,7
Önnur heimilisgerð <i>Other households</i>	11.890	857	8.290	658	69,7
Búseta <i>Residence</i>					
Allt landið <i>Whole Country</i>	8.530	324	6.702	253	78,6
Höfuðborgarsvæði <i>Capital area</i>	8.667	383	6.988	300	80,6
Annað þéttbýli <i>Towns outside cap. area</i>	8.727	1.456	6.311	608	72,3
Dreifbýli <i>Other communities</i>	7.639	918	5.439	766	71,2
Tekjufjórðungur <i>Quartiles of income</i>					
Allir <i>Total</i>	8.530	324	6.702	253	78,6
1. fjórðungur <i>1st quartile</i>	4.889	235	4.895	238	100,1
2. fjórðungur <i>2nd quartile</i>	6.943	434	6.450	462	92,9
3. fjórðungur <i>3rd quartile</i>	9.301	635	7.363	692	79,2
4. fjórðungur <i>4th quartile</i>	13.564	968	8.368	598	61,7
Útgjaldafjórðungur <i>Quartiles of expenditure</i>					
Allir <i>Total</i>	8.530	324	6.702	253	78,6
1. fjórðungur <i>1st quartile</i>	7.695	585	4.512	233	58,6
2. fjórðungur <i>2nd quartile</i>	8.278	701	6.299	430	76,1
3. fjórðungur <i>3rd quartile</i>	8.423	669	7.194	507	85,4
4. fjórðungur <i>4th quartile</i>	10.279	1.078	10.182	692	99,1

Á mynd 4 eru sýnd tengsl ráðstöfunartekna og útgjalda. Þar kemur í ljós að heimili í fyrsta tekjufjórðungi eru með útgjöld jöfn tekjum samsvarandi 4,9 m.kr. að meðaltali á ári en heimili sem falla undir aðra fjórðunga hafa borð fyrir báru. En sé litið til ráðstöfunartekna eftir mismunandi útgjaldafjórðungum sbr. mynd 5 sést að hæsti útgjaldafjórðungurinn eyðir að meðaltali 10,2 m.kr. á ársgrundvelli sem svipar til meðalráðstöfunartekna sama tímabils eða 10,3 m.kr. Meðalútgjöld annarra útgjaldafjórðunga eru á bilinu 59–85% af meðalráðstöfunartekjum.

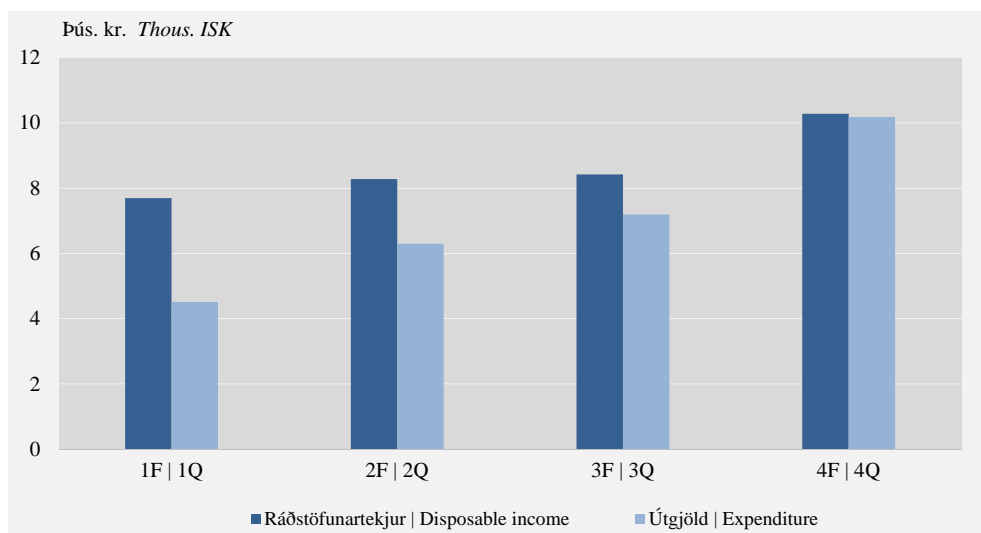
Mynd 4. Útgjöld og tekjur eftir tekjufjórðungum 2011–2014

Figure 4. Expenditure and income by quartiles of income 2011–2014



Mynd 5. Útgjöld og tekjur eftir útgjaldafjórðungum 2011–2014

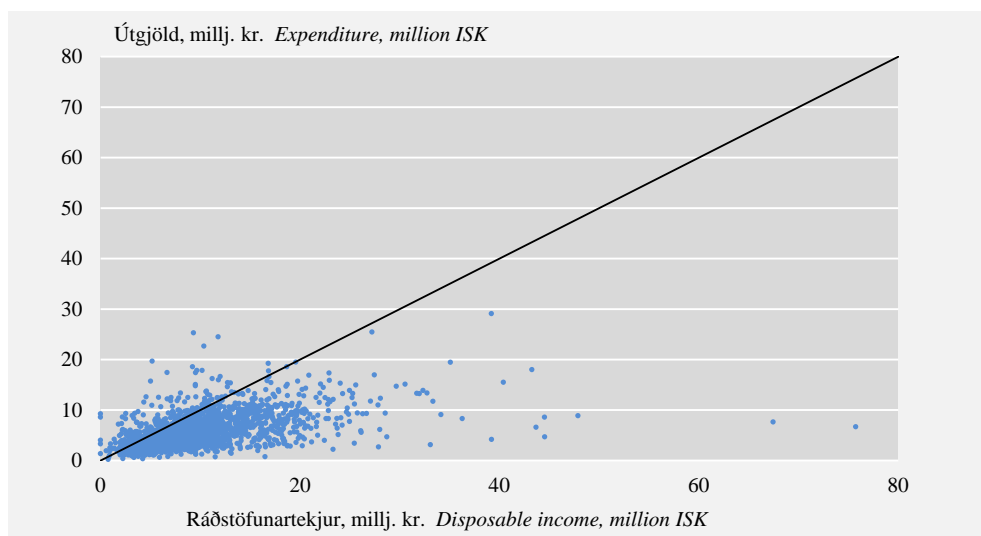
Figure 5. Expenditure and income by quartiles of expenditure 2011–2014



Á mynd 6 er þetta samband útgjalda og ráðstöfunartekna sýnt fyrir hvert heimili. Línan er dregin þannig að þau heimili sem liggja neðan við línuna eru með ráðstöfunartekjur umfram heildarútgjöld en hjá þeim heimilum sem eru fyrir ofan línuna eru heildarútgjöld hærri en ráðstöfunartekjur.

Mynd 6. Samband meðalársútgjalda og meðalráðstöfunartekna 2011–2014

Figure 6. Relation between average annual expenditure and average annual disposable income 2011–2014



Aðferðafræði

Úrtaksaðferð og úrtaksstærð

Heimilið rannsóknareining

Í úrtaksramma rannsóknarinnar eru fjölskyldunúmer íslenskra og erlendra ríkisborgara 18–74 ára sem skráðir eru í þjóðskrá og eru með lögheimili á Íslandi. Leitast er við að mæla útgjöld til heimilisreksturs og rannsóknareiningin er því heimili. Þátttakendur eru allir sem búa á heimili þess sem valinn er.

Ef sá sem lendir í úrtakinu er búsettur annars staðar en þar sem hann er skráður með lögheimili lendir heimilið þar sem hann býr í úrtakinu en ekki lögheimili hans.

Heimili

Til heimilis teljast allir þeir einstaklingar sem búa undir sama þaki og hafa sameiginlegt heimilishald meðan á rannsókninni stendur. Auk þess teljast til heimilis einstaklingar sem dveljast tímabundið annars staðar en snúa aftur til viðkomandi heimilis að dvöl lokinni, s.s. börn í heimavistarskóla og sjómenn.

Til heimilis teljast ekki einstaklingar sem búa annars staðar en eru skráðir búsettir á þessu tiltekna heimili í þjóðskrá, gestir sem teljast til annars heimilis og leigjendur með aðskilinn heimilisrekstur.

Meðalstærð heimila er reiknuð út frá heildarúrtaki rannsóknarinnar, þ.e. heimili sem neita þátttöku hafa líka áhrif á útreikning á meðalstærð heimila. Neiti heimili þátttöku er það beðið um að svara almennum spurningum um heimilið, þar með talið fjölda heimilismanna. Fyrir heimili sem ekki næst í eða neita einnig að svara þessum spurningum er fjöldi heimilismanna áætlaður.

1.222 heimili í heildarúrtaki á ári

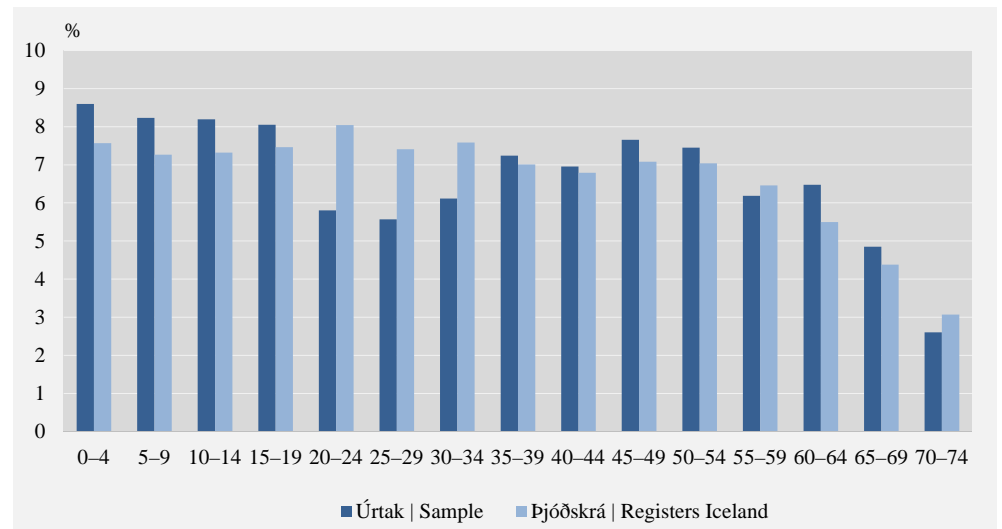
Árinu er skipt niður í 26 tveggja vikna þáttökutímabil. Fyrir hvert tímabil eru 47 heimili valin af handahófi, eða 1.222 heimili á ári. Fjölskyldunúmer sem lenda í úrtaki geta ekki lent í úrtaki næstu þrjú ár. Aðferðin kemur þó ekki í veg fyrir að heimili með fleiri en eitt fjölskyldunúmer geti lent aftur í úrtaki. Í úrtakinu eiga ekki að vera einstaklingar búsettir á stofnunum, svo sem sjúkrahúsum og elliheimilum, eða vinnubúðum verktaka. Ekki er mögulegt að sía öll slík heimili frá áður en úrtak er dregið. Það verður til þess að endanlegt úrtak er yfirleitt minna en heildarúrtakið.

Samanburður úrtaks og þjóðskrár

Þegar búsetu- og aldursdreifing fólks í úrtakinu er borin saman við þjóðskrá kemur í ljós að úrtakið endurspeglar búsetu og aldursskiptingu þýðisins ágætlega. Tekið hefur verið tillit til þess að heimili eru mislíkleg til að lenda í úrtaki rannsóknarinnar (sjá nánar í kafla um úrtakslíkur). Í sumum aldurshópum kemur fram nokkur munur milli úrtaks og þjóðskrár. Hann má að einhverju leyti rekja til óvissu um aldur heimilismanna hjá þeim sem neita að taka þátt eða að veita grunnupplýsingar um heimilið. Mestu munar um fólk á þrítugsaldri.

Mynd 7. Aldursdreifing í úrtaki og þjóði rannsóknarinnar 2011-2014

Figure 7. Age distribution in sample and population of the survey 2011-2014



Þegar búsetuskipting þátttakenda í rannsókninni er borin saman við búsetuskiptingu í þjóðskrá sést að skipting þátttakenda er í góðu samræmi við þjóðskrána, en íbúar á heimilum í dreifbýli hafa hlutfallslega meiri svörun en á öðrum svæðum.

Tafla 6. Búsetuskipting heimila í úrtaki og þjóðskrá

Table 6. Regional distribution of households in the sample and in the population register.

	Þátttakendur <i>Respondents</i>		Hlutfall landsmanna í þjóðskrá <i>% of population in the population reg.</i>
	Fjöldi heimila <i>Number of households</i>	Hlutfall heimila <i>Percent of households</i>	
Alls <i>Total</i>	1.924	100,0	100,0
Höfuðborgarsvæði <i>Capital area</i>	1.221	63,4	63,0
Annað þéttbýli <i>Towns outside capital area</i>	488	25,4	26,7
Dreifbýli <i>Other communities</i>	215	11,2	10,7

Skýringar *Notes:* Meðalhlutfall í þjóðskrá 2011–2014 (Heimild: Þjóðskrá Íslands). *Average in the population register 2011–2014 (Source: Registers Iceland).*

Gagnaöflun

Pátttakendur halda búreikning og eru spurðir um sjaldgæf og veigameiri útgjöld í viðtali

Rannsóknin er tvíþætt. Annars vegar halda þátttakendur búreikning í tvær vikur og hins vegar svara þeir spurningum um sjaldgæf og/eða veigameiri útgjöld yfir þriggja mánaða tímabil, svokölluð ársfjórðungsgögn.

Búreikningar

Heimilum sem samþykkja að taka þátt í könnuninni eru send sérstök búreikningshefti til að færa útgjöldin í og safna kassakvittunum. Ætlast er til að allir heimilismenn, 12 ára og eldri, skrái útgjöld sín.

Viðtal / Ársfjórðungsskýrsla

Þar sem búreikningshaldið stendur einungis yfir í tvær vikur er hætt við að stærri útgjöld, sem eru árstíðabundin eða sjaldgæf, komi ekki nógu vel fram. Því er tekið viðtal við þátttakendur, eða þeir fylla út skýrslu, þegar búreikningshaldi er lokið og spurt um ákveðin útgjöld yfir þriggja mánaða tímabil. Dæmi um útgjöld sem er spurt um eru húsnæðiskostnaður, rekstur á bíl, kostnaður vegna ferðalaga og kaup á húsgögnum og heimilistækjum, útgjöld vegna síma, tóku lána, skóla, barnagæslu og fleira. Einnig er spurt um stærð og gerð húsnæðis ásamt heimilis- og raftækjaeign.

Útgjöld eru bókfærð þegar til þeirra er stofnað en ekki þegar þau eru greidd ef þetta tvennt fer ekki saman. Í sumum tilvikum er þó vandkvæðum bundið að tímasetja útgjöld svo sem þegar um kaup á þjónustu er að ræða þar sem útgjöld verða til yfir ákveðinn tíma t.d. útgjöld fyrir rafmagn og hita. Í slíkum tilfellum er miðað við greiðslu á reikningi. Útgjöld heimila eru umreiknuð í ársútgjöld.

Upplýsingar úr opinberum skrá

Til viðbótar við gögn sem safnað er beint í rannsókninni eru upplýsingar sóttar úr skattskrá, þjóðskrá og fasteignaskrá. Sóttar eru upplýsingar frá símafélögum og tryggingafélögum hafi heimilismenn veitt samþykki sitt fyrir því. Með þessu móti er dregið úr svarbyrði þátttakenda eins og kostur er.

Meðferð persónulegra gagna

Hagstofan veitir engum upplýsingar um svör einstakra þátttakenda

Öll úrvinnsla fer fram á Hagstofu Íslands. Aðeins þeir starfsmenn sem vinna við rannsóknina hafa aðgang að gögnum hennar og eru þeir bundnir þagnarskyldu og hafa undirritað trúnaðarheiti. Hagstofan veitir engum, hvorki stjórnvöldum né einkaaðilum, persónugreinanlegar upplýsingar um svör einstakra þátttakenda.

Úrvinnsla

Svörun og brottfall

Svarhlutfall 40% Af 4.844 heimilum í endanlegu úrtaki rannsóknarinnar árin 2011–2014 samþykktu 1.924 heimili að taka þátt og skiluðu fullnægjandi gögnum. Ekki tókst að ná sambandi við 1380 heimili og 1.537 neituðu að taka þátt eða hættu við. Endanleg svörun í rannsókninni fyrir árin 2011–2014 var 39,7%.

Þeir sem neita þátttöku eru spurðir hverjir búa á heimilinu og hvernig þeir tengjast hver öðrum. Með því er verið að afla upplýsinga um hvernig brottfallið er frábrugðið þeim hópi sem þátt tekur og sjá hvort ákveðnir hópar hafi meiri tilhneigingu til að neita þátttöku en aðrir. Af þeim heimilum sem ekki vildu taka þátt í rannsókninni voru 31% fús til að svara spurningum um heimilishagi sína. Upplýsingar úr þjóðskrá voru notaðar til þess að áætla stærð og gerð þeirra heimila sem neituðu að svara spurningum um heimilishagi og heimili sem ekki náðist í.

Svörun betri í dreifbýli

Heimili í dreifbýli eru fúsust til að taka þátt í rannsókninni. Svörun þeirra var ríflega 42%. Á höfuðborgarsvæðinu tók 39% heimila þátt og tæplega 41% heimila í öðru þéttbýli utan höfuðborgarsvæðisins.

Tafla 7. Svörun eftir búsetu 2011–2014

Table 7. Response rate by residence 2011–2014

Heimili <i>Households</i>	Höfuðborgar- svæði <i>Capital area</i>		Annað þéttbýli <i>Towns outside capital area</i>		Dreifbýli <i>Other communities</i>		Alls <i>Total</i>	
	Fjöldi <i>Number</i>	%	Fjöldi <i>Number</i>	%	Fjöldi <i>Number</i>	%	Fjöldi <i>Number</i>	%
Endanlegt úrtak <i>Net sample</i>	3.115	100,0	1.188	100,0	541	100,0	4.844	100,0
Neita þátttöku <i>Refusals</i>	991	31,8	378	31,8	176	32,5	1.559	32,2
Næst ekki í <i>Non-contact</i>	919	29,5	319	26,9	137	25,3	1.361	28,1
Þátttakendur <i>Respondents</i>	1.205	38,7	491	41,3	228	42,1	1.924	39,7

Mikill munur er á þátttöku eftir heimilisgerðum

Meiri munur er á þátttöku eftir heimilisgerðum eins og sést í töflu 8. Minnst þátttaka var hjá einhleypum og annarri heimilisgerð, 24–28%. Hjá hjónum án barna var mest þátttaka eða 54% og hjá hjónum með börn var þátttaka rúm 49%.

Tafla 8. Svörun eftir heimilisgerð 2011–2014

Table 8. Response rate by type of household 2011–2014

Fjöldi heimila <i>Number of households</i>	Hjón/		Hjón/		Önnur heimilisgerð <i>Other household</i>	Alls <i>Total</i>
	Ein- hleypir <i>One-person household</i>	sambýlis- fólk án barna <i>Couples without children</i>	sambýlis- fólk með börn <i>Couples with children</i>	Einstæðir foreldrar <i>Single-parent household</i>		
Endanlegt úrtak <i>Net sample</i>	1.317	690	1.651	511	672	4.841
Neita þátttöku <i>Refusals</i>	420	196	465	159	297	1.537
Næst ekki í <i>Non-contact</i>	525	122	375	148	210	1.380
Þátttakendur <i>Respondents</i>	372	372	811	204	165	1.924
Hlutfall <i>Percent</i>						
Endanlegt úrtak <i>Net sample</i>	100,0	100,0	100,0	100,0	100,0	100,0
Neita þátttöku <i>Refusals</i>	31,9	28,4	28,2	31,1	44,2	31,8
Næst ekki í <i>Non-contact</i>	39,9	17,7	22,7	29,0	31,3	28,5
Þátttakendur <i>Respondents</i>	28,2	53,9	49,1	39,9	24,5	39,7

Skekka vegna mismunandi svarhlutfalls heimilisgerða er leiðrétt út frá svörum þeirra heimila sem neita að taka þátt en svara spurningum um heimilishagi sína. Þessi leiðrétting hefur mest áhrif á einhleypingsheimili þar sem svörun þeirra er lökust. Vægi þeirra jókst á kostnað stærri heimila sem fúsari eru til þátttöku.

Brottfallsvinnsla

Mikilvægt er að bregðast við brottfalli í úrtaksrannsóknum til að koma í veg fyrir brottfallsskekku. Annars vegar er hægt að koma í veg fyrir brottfall meðan á gagnasöfnun stendur og hins vegar er hægt að beita tölfræðilegum aðferðum til að draga úr áhrifunum á niðurstöðurnar. Meðal aðferða sem gjarnan er beitt til að draga úr brottfallsskekku eru vogir. Þegar gögn eru vigtuð til að bregðast við brottfallsskekku fá svarendur mismikið vægi í heildarniðurstöðunum í samræmi við það hvernig aðrir í úrtakinu, sem svipar til svarenda að einhverju leyti, svöruðu. Ef til dæmis kæmi í ljós að karlar myndu svara í minna mæli en konur í rannsókn þar sem kyn hefði sterk tengsl við mældar breytur, þá væri mikilvægt að karlar í svarendahópnum hefðu hærra vog en konur til að endanlegur hópur svarenda væri lýsandi fyrir þýðið. Í rannsókn á útgjöldum heimilanna er veginn þrískipt.

Vog fyrir úrtakslíkur

Líkur heimila á að lenda í úrtaki eru ekki jafnar. Úrtakið er dregið úr fjölskyldunúmerum í þjóðskrá. Þegar margir einstaklingar yfir 18 ára aldri búa á sama heimili (án þess að vera skráðir í sambúð) aukast líkur þess heimilis á að lenda í úrtaki. Leiðrétt er fyrir þessu í niðurstöðum rannsóknarinnar með vog sem tekur tillit til mismunandi úrtakslíkinda. Þetta þýðir að vægi heimila með marga einstaklinga 18 ára og eldri minnkar. Áhrifin eru mest á heimili hjóna með stálpuð börn og í floknum önnur heimilisgerð.

Fyrst eru upprunalegar úrtakslíkur hvers heimilis reiknaðar út frá fjölskyldunúmerum í þjóðskrá. Ef ekkert brottfall væri til staðar í rannsókninni eða brottfallið væri algjörlega af handahófi væri þetta fullnægjandi vog til að gefa út niðurstöður sem væru óskekktar af brottfalli.

Vog fyrir svarlíkur

Næst er reiknuð svarlíkindavog. Gert er ráð fyrir að brottfall rannsóknarinnar dreifist ójafnt yfir mismunandi hópa og því þarf að búa til líkan til að meta svarlíkindi úrtakseininga rannsóknarinnar. Svarlíkindalíkanið var sett upp sem aðfallsgreining hlutfalla þar sem fylgibreytan var hvort viðkomandi úrtakseining svaraði eða svaraði ekki, en frumbreytur voru ýmsar bakgrunnsbreytur sem þekktar voru bæði fyrir heimili sem svöruðu og þau sem ekki höfðu svarað spurningalista rannsóknarinnar. Með því að reikna svarlíkindi á hverja og eina úrtakseiningu út frá niðurstöðum líkansins var hægt að reikna vog sem stóð fyrir öfug svarlíkindi – rétt eins og úrtaksvog rannsóknarinnar var reiknuð sem öfug úrtakslíkindi hvers heimilis fyrir sig. Þessar tvær vogir (úrtaksvogin og svarlíkindavogin) voru loks margfaldaðar saman.

Vog fyrir fínstillingu

Að lokum er margfaldaða vogin fínstillt (*calibrated*). Í fínstillingu vogarinnar felst að hún er endurreiknuð þannig að heildartalningar fyrir þekktar breytur í svarendahópnum (fjöldi heimilismanna og búseta) verða þær sömu og þær eru í þýðinu, eftir að voginni hefur verið beitt á gögnin. Að auki draga fínstilltar vogir úr aukinni dreifni (*variance*) í mati á stikum, sem er óhjákvæmilegur fylgifiskur þess að beita vogum í úrtaksrannsóknum. Ennfremur leiða fínstilltar vogir til þess að það dregur úr brottfallsskekku vegna þeirra breyta sem notaðar eru í fínstillinguna.

Útreikningur heildarútgjalda

Eftir að vogunum hafði verið beitt var hlutfall heimila einhleypra 27%, hjóna og sambýlisfólks án barna tæp 14%, hjóna og sambýlisfólks með börn 34%, einstæðra foreldra 11% og annarra heimilisgerða rúmlega 14%.

Áætluð gildi

Skili heimili ófullkomnum gögnum, þ.e. annað hvort einungis búreikningsgögnum eða einungis ársfjórðungsgögnum eru þau gögn sem skila sér notuð en útgjöld áætluð fyrir það sem upp á vantar. Áætlunin byggist á útgjöldum heimila af sama búsetusvæði og sömu heimilisgerð sem skila fullum svörum.

Tekjuupplýsingar eru sóttar í skattskrá, sem gefin er út við álagningu í ágúst ár hvert. Þá hafa nokkur heimili ekki skilað inn framtali eða álagningin af öðrum ástæðum ekki verið tilbúin. Í slíkum tilfellum eru ráðstöfunartekjur heimilisins áætlaðar með strjálum gildum út frá úrtakinu sjálfu.

Húsaleiguígildi

Meta þarf til fjár búsetu í eigin húsnæði. Húsnæðisnotin eru metin sem húsaleiguígildi fyrir alla þátttakendur sem búa í eigin húsnæði. Stofninn fyrir þann útreikning er byggður á fasteignamati. Húsaleiguígildi er reiknað sem árgreiðsla af jafngreiðsluláni. Miðað er við ákveðna ávöxtunarkröfu langtímafjárskuldbindinga fyrir eigið fé, meðalraunávöxtun húsnæðislána yfir tímabilið og gert ráð fyrir 80 ára endingartíma húsnæðisins.

Áreiðanleiki

Niðurstöðurnar eru háðar ákveðinni óvissu

Niðurstöður úr rannsóknum sem byggja á úrtaki eru alltaf háðar einhverri óvissu og ráða stærð úrtaks og úrtaksaðferð miklu um tölfræðilega marktækni. Því meira sem svör þátttakenda eru sundurliðuð, t.d. eftir búsetu eða heimilisgerð, því meiri verður óvissan. Gera má ráð fyrir að upplýsingar um útgjöld sem eru tíð séu áreiðanlegri en um útgjöld sem eru sjaldgæf. Séu útgjöld stopul geta tilviljana-kennnd frávik ráðið miklu um niðurstöður. Í allmörgum útgjaldaflökkum eru flest heimili með engin útgjöld en fáein heimili með mikil útgjöld. Þetta á t.d. við um bílakaup og kaup á húsgögnum og heimilistækjum. Þegar niðurstöðurnar eru flokkaðar, t.d. eftir búsetu og heimilisgerð, getur breytileiki orðið mikill og staðalskekkja há. Í töflum aftast í þessu hefti með heildarniðurstöðum eru fjárhæðir og hlutföll merkt með * ef staðalskekkja er hærri en 20% og ** ef staðalskekkjan er hærri en 30%.

Samanburður við aðrar heimildir

Niðurstöður rannsóknarinnar eru bornar saman við aðrar heimildir eftir því sem við verður komið. Skekkjur geta orðið í búreikningsgögnum vegna þess að hegðun þátttakenda breytist meðvitað eða ómeðvitað á meðan þátttöku stendur. Útgjöld vegna kaupa á „viðkvæmum“ vörum eða þjónustu eru oft vanmetin í útgjalda-rannsóknum vegna þess að fólk vill ekki gefa þau upp. Þetta á t.d. við um kaup á áfengi, lyfjum og útgjöld vegna happdrætta. Meðal annars er notast við sölutölur ÁTVR, upplýsingar um veltu happdrætta og tölur um heilsugæslu og lyf frá heilbrigðisyfirvöldum til þess að leiðrétta fyrir vantöldum útgjöldum í þessum útgjaldaflökkum.

Framsetning niðurstaðna

Neysluútgjöld

Í rannsókninni eru kaup heimila á vörum og þjónustu á tilteknu tímabili mæld. Niðurstöður rannsóknarinnar eru birtar sem ársútgjöld og árstekjur.

Til neyslu teljast:

- Peningaútgjöld til kaupa á neysluvörum og þjónustu.
- Leiguígildi vegna afnota af eigin íbúð. Sjá nánar kaflann um húsaleigu-ígildi.
- Tilkynningargjöld og vanskilagjöld.

Hingað til hafa vöru- og þjónustukaup af innlendum vefsíðum verið taldin til innlendarar neyslu. Fyrir rannsóknarárið 2011 eru í fyrsta sinn talin með útgjöld vegna vörukaupa af erlendum vefsíðum sem er í samræmi við tilmæli frá hagstofu Evrópusambandsins, Eurostat, um að vörukaup á netinu skuli mæld í vísitölu búsetulands kaupandans. Þessi neysla hefur áður verið of lágt metin í útgjöldum heimila. Aðferðin við mælingu á þjónustukaupum af erlendum vefsíðum er hinsvegar óbreytt og verð mælt í vísitölu landsins þar sem þjónustan er veitt og telst því ekki til neyslu í þessari rannsókn.

Til neyslu teljast ekki:

- Vörur sem fást gefins. Gefnar gjafir eru færðar í búreikning við kaup með öðrum útgjöldum heimilisins.
- Vörur keyptar erlendis.
- Beinir skattar og lífeyrissjóðsiðgjöld.
- Félagsgjöld og styrkir.
- Fasteignakaup.

- Fjárfestingar.
- Sparnaður.
- Sektor.
- Afborganir og vextir.

Þátttakendur eru einnig beðnir um að skrá neyslu af eigin framleiðslu en slík neysla getur verið umtalsverð, t.d. hjá bændum. Ekki er spurt um hlunnindi en skattlögð hlunnindi eru metin með tekjum.

Flokkun útgjalda Útgjöld eru flokkuð með COICOP-flokkunarkerfinu (classification of individual consumption by purpose), sem er alþjóðlegt flokkunarkerfi sem flokkar vörur og þjónustu eftir notagildi þeirra.

Búseta Landinu er skipt í þrjú búsetusvæði höfuðborgarsvæði, annað þéttbýli og dreifbýli. Höfuðborgarsvæðið nær yfir Reykjavík, Kópavog, Hafnarfjörð, Garðabæ, Sel-tjarnarnes, Mosfellsbæ og Sveitarfélagið Álftanes. Sveitarfélög utan höfuðborgarsvæðis með 1000 íbúa eða fleiri á rannsóknarárinu eru annað þéttbýli en sveitarfélög með færri en 1000 íbúa á rannsóknarárinu teljast til dreifbýlis.

Tegund heimilis ræðst af fjölda, aldri og innbyrðis tengslum heimilismanna. Í könnuninni er enginn greinarmunur gerður á hjónum og sambýlisfólki eða því hvort sambýlisfólkið hafði skráð sambúðina í þjóðskrá eða ekki. Einstaklingur 24 ára eða yngri sem býr á heimili foreldra sinna á búreikningstímabilinu og tekur þátt í heimilishaldi þar telst barn í rannsókninni.

Neyslueining Vegna þess að heimili eru misstór getur verið erfitt að túlka niðurstöður rannsóknarinnar. Með því að umreikna stærð heimilis í neyslueiningar er reynt að taka tillit til þess að stór heimili eru hagkvæmari í rekstri en lítil og að útgjöld vegna barna eru minni en útgjöld vegna fullorðinna. Hver einstaklingur á heimili fær tiltekið vægi eftir aldri sínum og stærð heimilis. Þá má bera saman útgjöld milli ólíkra heimilisgerða. Alþjóðastofnanir eins og OECD og Eurostat styðjast við svonefndar neyslueiningavogir. OECD miðar við vog sem gefur fyrsta fullorðna einstaklingi á heimili vægið 1, öðrum fullorðnum á heimili vægið 0,7 og börnum vægið 0,5. Eurostat hefur sett fram vog sem gefur fyrsta fullorðna einstaklingi á heimili vægið 1, öðrum fullorðnum vægið 0,5 og börnum vægið 0,3. Þessi kerfi gera bæði ráð fyrir að við 13 ára aldur verði útgjöld unglinga þau sömu og fullorðinna.

English summary

Results from the household expenditure survey 2011–2014 (at 2014 prices) are broken down by type of household, residence and interquartile ranges of disposable income and expenditure.

The results are broken down by years, main expenditure groups and social variables. The real expenditures increased by 4.8% from 2010–2012 to 2011–2014.

The sample in this survey was 4,844 households, of which 1,924 households participated giving a response rate of 39.7%. The average household size is 2.7 individuals.

Average household expenditure is 558 thousand ISK a month, 4.8% higher than in the previous survey per household.

Disposable income rose by 14.1% per household.

Monthly average disposable income is approximately 711 thousand ISK per household. Household expenditure is on average 78,6% of the households' disposable income.

The average disposable income per household in the highest income quartile was 177% higher than in the lowest income quartile. The average expenditure per household was 71% higher in the highest income quartile than in the lowest income quartile.

The household expenditure survey has been a continuous survey since 2000. Results are published annually covering a three-four year period each time.

Tafla 9. Rannsókn á útgjöldum heimilanna 2011–2014 samanborin við tímabilið 2010–2012

Table 9. Household expenditure survey 2011–2014 compared with the period 2010–2012

COICOP	2011–2014			2010–2012		
	Pús. kr. Thous. ISK	Öryggis- bil ± Confid. interval	%	Pús. kr. Thous. ISK	Öryggis- bil ± Confid. interval	%
Neysluútgjöld alls Total expenditure	6.702	253	100,0	6.397	254	100,0
01 Matur og drykkjarvörur Food and non-alcoholic beverages	1.030	50	15,4	965	51	15,1
011 Matur Food	934	46	13,9	870	47	13,6
0111 Brauð og kornvörur Bread and cereals	157	8	2,3	148	8	2,3
0112 Kjöt Meat	209	14	3,1	199	14	3,1
0113 Fiskur Fish	58	5	0,9	54	5	0,8
0114 Mjólk, ostar og egg Milk, cheese and eggs	172	9	2,6	156	9	2,4
0115 Olfur og feitmeti Oils and fats	21	2	0,3	18	2	0,3
0116 Ávextir Fruit	73	6	1,1	68	7	1,1
0117 Grænmeti, kartöflur o.fl. Vegetables including potatoes	90	5	1,3	85	6	1,3
0118 Sykur, súkkulaði, sælgæti o.fl. Sugar, jam, chocolate, etc.	101	7	1,5	91	7	1,4
0119 Aðrar matvörur Food products n.e.c.	53	4	0,8	52	4	0,8
012 Drykkjarvörur Non-alcoholic beverages	96	6	1,4	94	6	1,5
0121 Kaffi, te og kakó Coffee, tea and cocoa	27	3	0,4	24	2	0,4
0122 Gosdrykkir, safar og vatn Mineral waters, soft drinks and juices	69	4	1,0	70	5	1,1
02 Áfengi og tóbak Alcoholic beverages and tobacco	222	23	3,3	214	24	3,3
021 Áfengi Alcoholic beverages	134	17	2,0	128	18	2,0
022 Tóbak Tobacco	88	14	1,3	86	15	1,3
03 Föt og skór Clothing and footwear	277	26	4,1	288	30	4,5
031 Föt Clothing	231	24	3,5	243	27	3,8
032 Skór Footwear	46	9	0,7	45	10	0,7
04 Húsnæði, hiti og rafmagn Housing, water, electr., gas and other fuels	1.865	84	27,8	1.772	105	27,7
041 Greidd húsaleiga Actual rentals for housing	299	36	4,5	282	34	4,4
042 Reiknuð húsaleiga Imputed rentals for housing	1.020	51	15,2	916	51	14,3
043 Viðhald og viðgerðir á húsnæði Regular maintenance	195	55	2,9	229	83	3,6
044 Annað vegna húsnæðis Other serv. relating to the dwelling	119	9	1,8	110	8	1,7
045 Rafmagn og hiti Electricity, gas and other fuels	232	19	3,5	234	17	3,7
05 Húsgögn, heimilisbúnaður o.fl. Furnishing and household equipment	279	28	4,2	284	36	4,4
051 Húsgögn og heimilisbúnaður Furniture, furnishings, etc.	87	17	1,3	95	25	1,5
052 Vefnaðarvörur til heimils Household textiles	25	9	0,4	22	7	0,3
053 Raftæki Electrical appliances	53	9	0,8	56	11	0,9
054 Borðbúnaður, glös, eldhús- og heimilisáhöld Glassware, tableware, etc.	40	8	0,6	34	8	0,5
055 Verkfæri o.fl. fyrir hús og garð Tools and equipment	16	4	0,2	18	4	0,3
056 Ýmsar vörur og heim.þj. Goods and serv. for routine household mainten.	58	5	0,9	60	6	0,9
06 Heilsugæsla Health	261	20	3,9	240	18	3,7
061 Lyf og lækningavörur Medical products, etc.	120	12	1,8	112	11	1,7
062 Heilbrigðisþjónusta Out-patient services	139	16	2,1	125	13	2,0
07 Ferðir og flutningar Transport	974	132	14,5	946	119	14,8
071 Kaup ökutækja Purchase of vehicles	241	113	3,6*	163	98	2,6**
072 Rekstur ökutækja Operation of personal transport equipment	561	47	8,4	619	50	9,7
073 Flutningar Transport services	172	27	2,6	163	24	2,6

Tafla 9. Rannsókn á útgjöldum heimilanna 2011–2014 samanborin við tímabilið 2010–2012 (frh.)
 Table 9. Household expenditure survey 2011–2014 compared with the period 2010–2012 (cont.)

COICOP	2011–2014			2010–2012		
	Þús. kr.	Öryggis- bil ±		Þús. kr.	Öryggis- bil ±	
	Thous. ISK	Confid. Interval	%	Thous. ISK	Confid. Interval	%
08 Póstur og sími <i>Communications</i>	219	17	3,3	199	13	3,1
081 Póstur og sími <i>Communications</i>	219	17	3,3	199	13	3,1
09 Tómsundur og menning <i>Recreation and culture</i>	763	94	11,4	703	77	11,0
091 Sjónvörp, myndbönd, tölvur o.fl. <i>Audiovisual instruments, etc.</i>	95	18	1,4	131	27	2,1
092 Tómsundur, stærri tæki o.fl. <i>Major durables for recreation and culture</i>	76	75	1,1**	52	60	0,8**
093 Tómsundavörur, leikföng o.fl. <i>Other recreational items</i>	99	10	1,5	100	15	1,6
094 Íþróttir, fjölmiðlun og happdrætti <i>Recreational and cultural services</i>	273	23	4,1	242	20	3,8
095 Blöð, bækur og ritföng <i>Newspapers, books and stationery</i>	78	10	1,2	81	12	1,3
096 Pakkaferðir <i>Package holidays</i>	142	37	2,1	96	21	1,5
10 Menntun <i>Education</i>	106	48	1,6*	129	51	2,0*
101 Menntun <i>Educational services</i>	106	48	1,6*	129	51	2,0*
11 Hótel og veitingastaðir <i>Hotels, cafés and restaurants</i>	328	27	4,9	279	26	4,4
111 Veitingar <i>Catering</i>	302	26	4,5	256	25	4,0
112 Gisting <i>Accommodation services</i>	26	5	0,4	23	5	0,4
12 Aðrar vörur og þjónusta <i>Miscellaneous goods and services</i>	377	25	5,6	380	30	5,9
121 Snyrting, hreinlætis- og snyrtivörur <i>Personal care</i>	184	17	2,7	175	22	2,7
122 Skartgripir, úr o.fl. <i>Personal effects n.e.c.</i>	19	6	0,3	21	6	0,3
123 Félagsleg þjónusta <i>Social protection</i>	34	8	0,5	35	8	0,6
124 Tryggingar <i>Insurance</i>	79	7	1,2	82	7	1,3
125 Fjármálaþjónusta ót. a.s. <i>Financial services n.e.c.</i>	36	12	0,5	42	14	0,7
126 Önnur þjónusta ót. a.s. <i>Other services n.e.c.</i>	24	6	0,4	25	7	0,4
Fjöldi heimila <i>Number of households</i>	1.924	•	•	1.772	•	•
Fjöldi í heimili <i>Number of persons in household</i>	2,7	•	•	2,8	•	•
þar af fullorðnir <i>thereof adults</i>	1,9	•	•	2,0	•	•
þar af börn <i>thereof children</i>	0,8	•	•	0,8	•	•
Neyslueiningar samkvæmt OECD <i>OECD equivalent scale</i>	2,2	•	•	2,2	•	•
Neyslueiningar samkvæmt ES <i>Eurostat equivalent scale</i>	1,8	•	•	1,8	•	•
Meðalútgjöld á neyslueiningu OECD						
<i>Average expenditure by OECD equivalent scale</i>	3,1	•	•	2,9	•	•
Meðalútgjöld á neyslueiningu Eurostat						
<i>Average expenditure by Eurostat equivalent scale</i>	3,7	•	•	3,5	•	•

* Staðalskekkja frá meðaltali meiri en 20%. *Standard error of mean >20 %.*

** Staðalskekkja frá meðaltali meiri en 30%. *Standard error of mean >30 %.*

Tafla 10. Meðalneysla á heimili á ári eftir búsetu 2011–2014

Table 10. Average household expenditure by residence 2011–2014

COICOP		Meðalverðlag 2014, þús. kr.	
		Höfuðborgar- svæði <i>Capital area</i>	Annað þéttbýli <i>Towns outside capital area</i>
	Neysluútgjöld alls <i>Total expenditure</i>	6.988	6.311
01	Matur og drykkjarvörur <i>Food and non-alcoholic beverages</i>	1.056	951
011	Matur <i>Food</i>	956	861
0111	Brauð og kornvörur <i>Bread and cereals</i>	163	154
0112	Kjöt <i>Meat</i>	213	193
0113	Fiskur <i>Fish</i>	61	40
0114	Mjólk, ostar og egg <i>Milk, cheese and eggs</i>	175	164
0115	Olíur og feitmeti <i>Oils and fats</i>	20	21
0116	Ávextir <i>Fruit</i>	75	62
0117	Grænmeti, kartöflur o.fl. <i>Vegetables including potatoes</i>	94	74
0118	Sykur, súkkulaði, sælgæti o.fl. <i>Sugar, jam, chocolate, etc.</i>	103	98
0119	Aðrar matvörur <i>Food products n.e.c.</i>	53	55
012	Drykkjarvörur <i>Non-alcoholic beverages</i>	101	90
0121	Kaffi, te og kakó <i>Coffee, tea and cocoa</i>	28	23
0122	Gosdrykkir, safar og vatn <i>Mineral waters, soft drinks and juices</i>	72	68
02	Áfengi og tóbak <i>Alcoholic beverages and tobacco</i>	235	185
021	Áfengi <i>Alcoholic beverages</i>	144	106
022	Tóbak <i>Tobacco</i>	92	79
03	Föt og skór <i>Clothing and footwear</i>	286	280
031	Föt <i>Clothing</i>	238	231
032	Skór <i>Footwear</i>	48	48
04	Húsnæði, hiti og rafmagn <i>Housing, water, electricity, gas and other fuels</i>	2.028	1.486
041	Greidd húsaleiga <i>Actual rentals for housing</i>	313	289
042	Reiknuð húsaleiga <i>Imputed rentals for housing</i>	1.147	720
043	Viðhald og viðgerðir á húsnæði <i>Regular maintenance</i>	218	143*
044	Annað vegna húsnæðis <i>Other serv. relating to the dwelling</i>	119	127
045	Rafmagn og hiti <i>Electricity, gas and other fuels</i>	231	207
05	Húsgögn, heimilisbúnaður o.fl. <i>Furnishing and household equipment</i>	281	268
051	Húsgögn og heimilisbúnaður <i>Furniture, furnishings, etc.</i>	87	83
052	Vefnaðarvörur til heimils <i>Household textiles</i>	26*	20*
053	Raftæki <i>Electrical appliances</i>	57	45
054	Borðbúnaður, glös, eldhús- og heimilisáhöld <i>Glassware, tableware, etc.</i>	38	34*
055	Verkfæri o.fl. fyrir hús og garð <i>Tools and equipment</i>	13	29**
056	Ýmsar vörur og heimilisþj. <i>Goods and services for routine household maintenance</i>	60	58
06	Heilsugæsla <i>Health</i>	266	265
061	Lyf og lækningavörur <i>Medical products, etc.</i>	121	130
062	Heilbrigðisþjónusta <i>Out-patient services</i>	143	134
07	Ferðir og flutningar <i>Transport</i>	941	1.160
071	Kaup ökutækja <i>Purchase of vehicles</i>	199*	447*
072	Rekstur ökutækja <i>Operation of personal transport equipment</i>	551	567
073	Flutningar <i>Transport services</i>	191	147

* Staðalskekkja frá meðaltali meiri en 20%. *Standard error of mean >20 %.*** Staðalskekkja frá meðaltali meiri en 30%. *Standard error of mean >30 %.*

<i>Average 2014 prices, thous. ISK</i>		<i>Hlutfall Percent</i>			
<i>Dreifbýli Other communities</i>	<i>Alls Total</i>	<i>Höfuðborgar- svæði Capital area</i>	<i>Annað þéttbýli Township outside capital area</i>	<i>Dreifbýli Other communities</i>	<i>Alls Total</i>
5.439	6.702	100,0	100,0	100,0	100,0
947	1.030	15,1	15,1	17,4	15,4
870	934	13,7	13,6	16,0	13,9
132	157	2,3	2,4	2,4	2,3
203	209	3,0	3,1	3,7	3,1
58	58	0,9	0,6	1,1	0,9
162	172	2,5	2,6	3,0	2,6
26	21	0,3	0,3	0,5	0,3
73*	73	1,1	1,0	1,3*	1,1
76	90	1,4	1,2	1,4	1,3
91	101	1,5	1,5	1,7	1,5
49	53	0,8	0,9	0,9	0,8
77	96	1,4	1,4	1,4	1,4
26	27	0,4	0,4	0,5	0,4
51	69	1,0	1,1	0,9	1,0
174	222	3,4	2,9	3,2	3,3
101	134	2,1	1,7	1,9	2,0
73	88	1,3	1,3	1,3	1,3
231	277	4,1	4,4	4,2	4,1
196	231	3,4	3,7	3,6	3,5
35*	46	0,7	0,8	0,6*	0,7
1.269	1.865	29,0	23,5	23,3	27,8
230*	299	4,5	4,6	4,2*	4,5
557	1.020	16,4	11,4	10,2	15,2
110**	195	3,1	2,3*	2,0**	2,9
117	119	1,7	2,0	2,2	1,8
254	232	3,3	3,3	4,7	3,5
273	279	4,0	4,3	5,0	4,2
89**	87	1,2	1,3	1,6**	1,3
24*	25	0,4*	0,3*	0,4*	0,4
36*	53	0,8	0,7	0,7*	0,8
53**	40	0,5	0,5*	1,0**	0,6
20*	16	0,2	0,5**	0,4*	0,2
50	58	0,9	0,9	0,9	0,9
229	261	3,8	4,2	4,2	3,9
106	120	1,7	2,1	2,0	1,8
121	139	2,1	2,1	2,2	2,1
1.012**	974	13,5	18,4	18,6**	14,5
316**	241	2,8*	7,1*	5,8**	3,6
607	561	7,9	9,0	11,2	8,4
89	172	2,7	2,3	1,6	2,6

Tafla 10. Meðalneysla á heimili á ári eftir búsetu 2011–2014 (frh.)
 Table 10. Average household expenditure by residence 2011–2014 (cont.)

COICOP	Meðalverðlag 2014, þús. kr.	
	Höfuðborgar- svæði <i>Capital area</i>	Annað þéttbýli <i>Towns outside capital area</i>
08 Póstur og sími <i>Communications</i>	224	218
081 Póstur og sími <i>Communications</i>	224	218
09 Tómsundur og menning <i>Recreation and culture</i>	793	839
091 Sjónvörp, myndbönd, tölvur o.fl. <i>Audiovisual instruments, etc.</i>	91	124
092 Tómsundur, stærri tæki o.fl. <i>Major durables for recreation and culture</i>	69**	139**
093 Tómsundavörur, leikföng o.fl. <i>Other recreational items</i>	99	116
094 Íþróttir, fjölmiðlun og happdrætti <i>Recreational and cultural services</i>	303	240
095 Blöð, bækur og ritföng <i>Newspapers, books and stationery</i>	79	76
096 Pakkaferðir <i>Package holidays</i>	151	144
10 Menntun <i>Education</i>	124*	77*
101 Menntun <i>Educational services</i>	124*	77*
11 Hótel og veitingastaðir <i>Hotels, cafés and restaurants</i>	361	242
111 Veitingar <i>Catering</i>	336	215
112 Gisting <i>Accommodation services</i>	25	27
12 Aðrar vörur og þjónusta <i>Miscellaneous goods and services</i>	392	340
121 Snyrting, hreinlætis- og snyrtivörur <i>Personal care</i>	193	152
122 Skartgripir, úr o.fl. <i>Personal effects n.e.c.</i>	21	14*
123 Félagsleg þjónusta <i>Social protection</i>	35	37*
124 Tryggingar <i>Insurance</i>	80	71
125 Fjármálaþjónusta ót. a.s. <i>Financial services n.e.c.</i>	38*	48
126 Önnur þjónusta ót. a.s. <i>Other services n.e.c.</i>	25	18*
Fjöldi heimila <i>Number of households</i>	1.221	488
Fjöldi í heimili <i>Number of persons in household</i>	2,7	2,7
þar af fullorðnir <i>thereof adults</i>	1,9	1,9
þar af börn <i>thereof children</i>	0,8	0,8
Neyslueiningar samkvæmt OECD <i>OECD equivalent scale</i>	2,2	2,1
Neyslueiningar samkvæmt ES <i>Eurostat equivalent scale</i>	1,8	1,8
Meðalútgjöld á neyslueiningu OECD <i>Average expenditure by OECD equivalent scale</i>	3,2	3,0
Meðalútgjöld á neyslueiningu Eurostat <i>Average expenditure by Eurostat equivalent scale</i>	3,9	3,5

* Staðalskekkja frá meðaltali meiri en 20%. *Standard error of mean >20 %.*

** Staðalskekkja frá meðaltali meiri en 30%. *Standard error of mean >30 %.*

<i>Average 2014 prices, thous. ISK</i>		<i>Hlutfall Percent</i>			
<i>Dreifbýli Other communities</i>	<i>Alls Total</i>	<i>Höfuðborgar- svæði Capital area</i>	<i>Annað þéttbýli Towns outside capital area</i>	<i>Dreifbýli Other communities</i>	<i>Alls Total</i>
191	219	3,2	3,4	3,5	3,3
191	219	3,2	3,4	3,5	3,3
544	763	11,4	13,3	10,0	11,4
91*	95	1,3	2,0	1,7*	1,4
65**	76**	1,0**	2,2**	1,2**	1,1**
87	99	1,4	1,8	1,6	1,5
136	273	4,3	3,8	2,5	4,1
73	78	1,1	1,2	1,3	1,2
92*	142	2,2	2,3	1,7*	2,1
34*	106*	1,8*	1,2*	0,6*	1,6
34*	106*	1,8*	1,2*	0,6*	1,6*
213	328	5,2	3,8	3,9	4,9
181	302	4,8	3,4	3,3	4,5
31	26	0,4	0,4	0,6	0,4
324	377	5,6	5,4	6,0	5,6
157	184	2,8	2,4	2,9	2,7
14**	19	0,3	0,2*	0,3**	0,3
29**	34	0,5	0,6*	0,5**	0,5
80	79	1,1	1,1	1,5	1,2
17	36	0,5*	0,8	0,3	0,5
27	24	0,4	0,3*	0,5	0,4
215	1.924	63,5	25,4	11,2	100,0
2,7	2,7	•	•	•	•
2,2	1,9	•	•	•	•
0,5	0,8	•	•	•	•
2,2	2,2	•	•	•	•
1,8	1,8	•	•	•	•
2,5	3,0	•	•	•	•
3,0	3,7	•	•	•	•

Tafla 11. Meðalneysla á heimili á ári eftir heimilisgerð 2011–2014

Table 11. Average household expenditure by type of household 2011–2014

COICOP		Meðalverðlag 2014, þús. kr.		
		Einhleypir <i>One-person households</i>	Hjón/ sambýlis- fólk án barna <i>Couples without children</i>	Hjón/ sambýlis- fólk með börn <i>Couples with children</i>
	Neysluútgjöld alls <i>Total expenditure</i>	3.911	6.597	8.378
01	Matur og drykkjarvörur <i>Food and non-alcoholic beverages</i>	492	936	1.347
011	Matur <i>Food</i>	438	854	1.220
0111	Brauð og kornvörur <i>Bread and cereals</i>	77	135	216
0112	Kjöt <i>Meat</i>	90	197	261
0113	Fiskur <i>Fish</i>	26	67	59
0114	Mjólk, ostar og egg <i>Milk, cheese and eggs</i>	77	155	237
0115	Olíur og feitmeti <i>Oils and fats</i>	9	20	25
0116	Ávextir <i>Fruit</i>	38	67	93
0117	Grænmeti, kartöflur o.fl. <i>Vegetables including potatoes</i>	42	80	119
0118	Sykur, súkkulaði, sælgæti o.fl. <i>Sugar, jam, chocolate, etc.</i>	52	84	138
0119	Aðrar matvörur <i>Food products n.e.c.</i>	26	47	72
012	Drykkjarvörur <i>Non-alcoholic beverages</i>	53	83	127
0121	Kaffi, te og kakó <i>Coffee, tea and cocoa</i>	14	29	31
0122	Gosdrykkir, safar og vatn <i>Mineral waters, soft drinks and juices</i>	40	54	96
02	Áfengi og tóbak <i>Alcoholic beverages and tobacco</i>	177	236	258
021	Áfengi <i>Alcoholic beverages</i>	90	167	181
022	Tóbak <i>Tobacco</i>	87	69	77
03	Föt og skór <i>Clothing and footwear</i>	147	288	427
031	Föt <i>Clothing</i>	123	253	349
032	Skór <i>Footwear</i>	24*	35	78
04	Húsnæði, hiti og rafmagn <i>Housing, water, electricity, gas and other fuels</i>	1.227	1.870	2.043
041	Greidd húsaleiga <i>Actual rentals for housing</i>	393	288	287
042	Reiknuð húsaleiga <i>Imputed rentals for housing</i>	524	1.005	1.150
043	Viðhald og viðgerðir á húsnæði <i>Regular maintenance</i>	101*	205*	204
044	Annað vegna húsnæðis <i>Other serv. relating to the dwelling</i>	67	135	138
045	Rafmagn og hiti <i>Electricity, gas and other fuels</i>	142	238	265
05	Húsgögn, heimilisbúnaður o.fl. <i>Furnishing and household equipment</i>	168	282	395
051	Húsgögn og heimilisbúnaður <i>Furniture, furnishings, etc.</i>	51*	81	134
052	Vefnaðarvörur til heimils <i>Household textiles</i>	12*	27	24
053	Raftæki <i>Electrical appliances</i>	35	55	82
054	Borðbúnaður, glös, eldhús- og heimilisáhöld <i>Glassware, tableware, etc.</i>	24*	40	52
055	Verkfæri o.fl. fyrir hús og garð <i>Tools and equipment</i>	9	21*	20
056	Ymsar vörur og heimilisþjónusta <i>Goods and services for routine household maintenance</i>	38	58	84
06	Heilsugæsla <i>Health</i>	152	285	302
061	Lyf og lækningavörur <i>Medical products, etc.</i>	62	147	126
062	Heilbrigðisþjónusta <i>Out-patient services</i>	87	136	173

* Staðalskekking frá meðaltali meiri en 20%. *Standard error of mean >20 %.*** Staðalskekking frá meðaltali meiri en 30%. *Standard error of mean >30 %.*

Average 2014 prices, thous. ISK			Hlutfall Percent					
Einstæðir foreldrar <i>Single- parent households</i>	Önnur heimilis- gerð <i>Other households</i>	Alls <i>Total</i>	Einhleypir <i>One-person households</i>	Hjón/ sambylis- fólk án barna <i>Couples without children</i>	Hjón/ sambylis- fólk með börn <i>Couples with children</i>	Einstæðir foreldrar <i>Single- parent households</i>	Önnur heimilis- gerð <i>Other households</i>	Alls <i>Total</i>
4.832	8.290	6.702	100,0	100,0	100,0	100,0	100,0	100,0
729	1.367	1.030	12,6	14,2	16,1	15,1	16,5	15,4
654	1.242	934	11,2	12,9	14,6	13,5	15,0	13,9
116	208	157	2,0	2,1	2,6	2,4	2,5	2,3
124	291	209	2,3	3,0	3,1	2,6	3,5	3,1
32	77	58	0,7	1,0	0,7	0,7	0,9	0,9
135	222	172	2,0	2,3	2,8	2,8	2,7	2,6
12	28	21	0,2	0,3	0,3	0,3	0,3	0,3
55	96	73	1,0	1,0	1,1	1,1	1,2	1,1
60	121	90	1,1	1,2	1,4	1,2	1,5	1,3
80	131	101	1,3	1,3	1,6	1,6	1,6	1,5
42	67	53	0,7	0,7	0,9	0,9	0,8	0,8
75	125	96	1,4	1,3	1,5	1,5	1,5	1,4
18	35	27	0,4	0,4	0,4	0,4	0,4	0,4
56	90	69	1,0	0,8	1,1	1,2	1,1	1,0
135	255	222	4,5	3,6	3,1	2,8	3,1	3,3
56	146	134	2,3	2,5	2,2	1,2	1,8	2,0
79	109	88	2,2	1,0	0,9	1,6	1,3	1,3
261	287	277	3,8	4,4	5,1	5,4	3,5	4,1
196	242	231	3,1	3,8	4,2	4,1	2,9	3,5
65	46*	46	0,6*	0,5	0,9	1,3	0,6*	0,7
1.394	2.292	1.865	31,4	28,4	24,4	28,9	27,7	27,8
497	185*	299	10,0	4,4	3,4	10,3	2,2*	4,5
607	1.389	1.020	13,4	15,2	13,7	12,6	16,8	15,2
68**	281*	195	2,6*	3,1*	2,4	1,4**	3,4*	2,9
63	150	119	1,7	2,0	1,6	1,3	1,8	1,8
161	288	232	3,6	3,6	3,2	3,3	3,5	3,5
263	296	279	4,3	4,3	4,7	5,4	3,6	4,2
116*	80*	87	1,3*	1,2	1,6	2,4*	1,0*	1,3
19**	33**	25	0,3*	0,4	0,3	0,4**	0,4**	0,4
56*	48*	53	0,9	0,8	1,0	1,2*	0,6*	0,8
24	50*	40	0,6*	0,6	0,6	0,5	0,6*	0,6
6*	18*	16	0,2	0,3*	0,2	0,1*	0,2*	0,2
41	67	58	1,0	0,9	1,0	0,9	0,8	0,9
240	289	261	3,9	4,3	3,6	5,0	3,5	3,9
103	132	120	1,6	2,2	1,5	2,1	1,6	1,8
135	156	139	2,2	2,1	2,1	2,8	1,9	2,1

Tafla 11. Meðalneysla á heimili á ári eftir heimilisgerð 2011–2014 (frh.)
 Table 11. Average household expenditure by type of household 2011–2014 (cont.)

COICOP	Meðalverðlag 2014, þús. kr.		
	Einhleypir <i>One-person households</i>	Hjón/ sambýlis- fólk án barna <i>Couples without children</i>	Hjón/ sambýlis- fólk með börn <i>Couples with children</i>
07 Ferðir og flutningar <i>Transport</i>	584	1.085	1.209
071 Kaup ökutækja <i>Purchase of vehicles</i>	122**	396**	308*
072 Rekstur ökutækja <i>Operation of personal transport equipment</i>	381	521	723
073 Flutningar <i>Transport services</i>	81	169	179
08 Póstur og sími <i>Communications</i>	155	200	282
081 Póstur og sími <i>Communications</i>	155	200	282
09 Tómsundur og menning <i>Recreation and culture</i>	426	763	939
091 Sjónvörp, myndbönd, tölvur o.fl. <i>Audiovisual instruments, etc.</i>	67	90	130
092 Tómsundur, stærri tæki o.fl. <i>Major durables for recreation and culture</i>	4**	66**	30**
093 Tómsundavörur, leikföng o.fl. <i>Other recreational items</i>	57	96	148
094 Íþróttir, fjölmiðlun og happdrætti <i>Recreational and cultural services</i>	168	219	404
095 Blöð, bækur og ritföng <i>Newspapers, books and stationery</i>	47	82	101
096 Pakkaferðir <i>Package holidays</i>	84*	210	126
10 Menntun <i>Education</i>	31*	26	120
101 Menntun <i>Educational services</i>	31*	26	120
11 Hótel og veitingastaðir <i>Hotels, cafés and restaurants</i>	179	284	481
111 Veitingar <i>Catering</i>	169	266	448
112 Gisting <i>Accommodation services</i>	10	18	32
12 Aðrar vörur og þjónusta <i>Miscellaneous goods and services</i>	172	340	574
121 Snyrting, hreinlætis- og snyrtivörur <i>Personal care</i>	82	172	238
122 Skartgripir, úr o.fl. <i>Personal effects n.e.c.</i>	4*	21*	31
123 Félagsleg þjónusta <i>Social protection</i>	3**	3**	112
124 Tryggingar <i>Insurance</i>	45	76	96
125 Fjármálaþjónusta ót. a.s. <i>Financial services n.e.c.</i>	21	50**	47
126 Önnur þjónusta ót. a.s. <i>Other services n.e.c.</i>	18*	19	50
Fjöldi heimila <i>Number of household</i>	657	319	604
Fjöldi í heimili <i>Number of persons in household</i>	1,0	2,0	4,0
þar af fullorðnir <i>thereof adults</i>	1,0	2,0	2,0
þar af börn <i>thereof children</i>	0,0	0,0	2,0
Neyslueiningar samkvæmt OECD <i>OECD equivalent scale</i>	1,0	1,7	2,9
Neyslueiningar samkvæmt ES <i>Eurostat equivalent scale</i>	1,0	1,5	2,3
Meðalútgjöld á neyslueiningu OECD			
<i>Average expenditure by OECD equivalent scale</i>	3,9	3,9	2,9
Meðalútgjöld á neyslueiningu Eurostat			
<i>Average expenditure by Eurostat equivalent scale</i>	3,9	4,4	3,6

* Staðalskekkja frá meðaltali meiri en 20%. *Standard error of mean >20 %.*

** Staðalskekkja frá meðaltali meiri en 30%. *Standard error of mean >30 %.*

474	1.205	974	14,9	16,5	14,4	9,8	14,5	14,5
-1	265**	241*	3,1**	6,0**	3,7*	0,0	3,2**	3,6*
347	708	561	9,7	7,9	8,6	7,2	8,5	8,4
127	232	172	2,1	2,6	2,1	2,6	2,8	2,6
210	245	219	4,0	3,0	3,4	4,4	3,0	3,3
210	245	219	4,0	3,0	3,4	4,4	3,0	3,3
455	990	763	10,9	11,6	11,2	9,4	11,9	11,4
49*	119	95	1,7	1,4	1,5	1,0*	1,4	1,4
0**	163**	76**	0,1**	1,0**	0,4**	0,0**	2,0**	1,1**
74	116	99	1,5	1,5	1,8	1,5	1,4	1,5
228	336	273	4,3	3,3	4,8	4,7	4,1	4,1
44	97	78	1,2	1,2	1,2	0,9	1,2	1,2
60*	159**	142	2,2*	3,2	1,5	1,2*	1,9**	2,1
82	204**	106*	0,8*	0,4	1,4	1,7	2,5**	1,6*
82	204**	106*	0,8*	0,4	1,4	1,7	2,5**	1,6*
282	397	328	4,6	4,3	5,7	5,8	4,8	4,9
252	361	302	4,3	4,0	5,4	5,2	4,4	4,5
30**	35	26	0,3	0,3	0,4	0,6**	0,4	0,4
307	463	377	4,4	5,2	6,9	6,4	5,6	5,6
134	242	184	2,1	2,6	2,8	2,8	2,9	2,7
15**	23**	19	0,1*	0,3*	0,4	0,3**	0,3**	0,3
65	33*	34	0,1**	0,0**	1,3	1,4	0,4*	0,5
49	105	79	1,1	1,1	1,1	1,0	1,3	1,2
28**	32	36	0,5	0,8**	0,6	0,6**	0,4	0,5
15**	27*	24	0,5*	0,3	0,6	0,3**	0,3*	0,4
202	142	1.924	34,1	16,6	31,4	10,5	7,4	100,0
2,6	3,7	2,7	•	•	•	•	•	•
1,0	2,7	1,9	•	•	•	•	•	•
1,5	1,0	0,8	•	•	•	•	•	•
1,9	2,9	2,2	•	•	•	•	•	•
1,6	2,3	1,8	•	•	•	•	•	•
2,5	2,9	3,0	•	•	•	•	•	•
3,0	3,6	3,7	•	•	•	•	•	•

Tafla 12. Meðalneysla á heimili eftir ráðstöfunartekjum 2011–2014

Table 12. Average household expenditure by disposable income 2011–2014

COICOP		Meðalverðlag 2014, þús. kr.		
		1. fjórðungur <i>1st quartile</i>	2. fjórðungur <i>2nd quartile</i>	3. fjórðungur <i>3rd quartile</i>
	Neysluútgjöld alls <i>Total expenditure</i>	4.895	6.450	7.363
01	Matur og drykkjarvörur <i>Food and non-alcoholic beverages</i>	780	930	1.158
011	Matur <i>Food</i>	700	847	1.039
0111	Brauð og kornvörur <i>Bread and cereals</i>	118	150	175
0112	Kjöt <i>Meat</i>	148	191	224
0113	Fiskur <i>Fish</i>	42	50	62
0114	Mjólk, ostar og egg <i>Milk, cheese and eggs</i>	131	159	188
0115	Olíur og feitmeti <i>Oils and fats</i>	16	18	23
0116	Ávextir <i>Fruit</i>	55	64	89
0117	Grænmeti, kartöflur o.fl. <i>Vegetables including potatoes</i>	69	80	101
0118	Sykur, súkkulaði, sælgæti o.fl. <i>Sugar, jam, chocolate, etc.</i>	80	85	119
0119	Aðrar matvörur <i>Food products n.e.c.</i>	41	49	57
012	Drykkjarvörur <i>Non-alcoholic beverages</i>	80	83	118
0121	Kaffi, te og kakó <i>Coffee, tea and cocoa</i>	25	23	33
0122	Gosdrykkir, safar og vatn <i>Mineral waters, soft drinks and juices</i>	55	60	86
02	Áfengi og tóbak <i>Alcoholic beverages and tobacco</i>	175	205	265
021	Áfengi <i>Alcoholic beverages</i>	92	135	145
022	Tóbak <i>Tobacco</i>	83	70	120
03	Föt og skór <i>Clothing and footwear</i>	197	273	250
031	Föt <i>Clothing</i>	157	223	206
032	Skór <i>Footwear</i>	39	50	44*
04	Húsnæði, hiti og rafmagn <i>Housing, water, electricity, gas and other fuels</i>	1.358	1.911	1.937
041	Greidd húsaleiga <i>Actual rentals for housing</i>	456	323	247
042	Reiknuð húsaleiga <i>Imputed rentals for housing</i>	583	1.016	1.092
043	Viðhald og viðgerðir á húsnæði <i>Regular maintenance</i>	86*	213**	222
044	Annað vegna húsnæðis <i>Other serv. relating to the dwelling</i>	68	121	136
045	Rafmagn og hiti <i>Electricity, gas and other fuels</i>	166	238	240
05	Húsgögn, heimilisbúnaður o.fl. <i>Furnishing and household equipment</i>	215	239	292
051	Húsgögn og heimilisbúnaður <i>Furniture, furnishings, etc.</i>	69	61	98
052	Vefnaðarvörur til heimils <i>Household textiles</i>	30**	21	25**
053	Raftæki <i>Electrical appliances</i>	43	56*	46*
054	Borðbúnaður, glös, eldhús- og heimilisáhöld <i>Glassware, tableware, etc.</i>	24	32	50*
055	Verkfæri o.fl. fyrir hús og garð <i>Tools and equipment</i>	7	12	14*
056	Ýmsar vörur og heimilisþjónusta <i>Goods and services for routine household maintenance</i>	43	58	59
06	Heilsugæsla <i>Health</i>	200	276	282
061	Lyf og lækningavörur <i>Medical products, etc.</i>	99	127	126
062	Heilbrigðisþjónusta <i>Out-patient services</i>	100	146	154
07	Ferðir og flutningar <i>Transport</i>	657	1.011	1.070
071	Kaup ökutækja <i>Purchase of vehicles</i>	124*	375**	196**
072	Rekstur ökutækja <i>Operation of personal transport equipment</i>	426	486	656
073	Flutningar <i>Transport services</i>	107	149	219

* Staðalskekkja frá meðaltali meiri en 20%. *Standard error of mean >20 %.*** Staðalskekkja frá meðaltali meiri en 30%. *Standard error of mean >30 %.*

<i>Average 2014 prices, thous. ISK</i>		<i>Hlutfall Percent</i>				
<i>4. fjórðungur</i>	<i>Alls</i>	<i>1. fjórðungur</i>	<i>2. fjórðungur</i>	<i>3. fjórðungur</i>	<i>4. fjórðungur</i>	<i>Alls</i>
<i>4th quartile</i>	<i>Total</i>	<i>1st quartile</i>	<i>2nd quartile</i>	<i>3rd quartile</i>	<i>4th quartile</i>	<i>Total</i>
8.368	6.702	100,0	100,0	100,0	100,0	100,0
1.291	1.030	15,9	14,4	15,7	15,4	15,4
1.185	934	14,3	13,1	14,1	14,2	13,9
192	157	2,4	2,3	2,4	2,3	2,3
283	209	3,0	3,0	3,0	3,4	3,1
81	58	0,9	0,8	0,8	1,0	0,9
216	172	2,7	2,5	2,6	2,6	2,6
27	21	0,3	0,3	0,3	0,3	0,3
89	73	1,1	1,0	1,2	1,1	1,1
111	90	1,4	1,2	1,4	1,3	1,3
122	101	1,6	1,3	1,6	1,5	1,5
66	53	0,8	0,8	0,8	0,8	0,8
106	96	1,6	1,3	1,6	1,3	1,4
29	27	0,5	0,4	0,4	0,4	0,4
77	69	1,1	0,9	1,2	0,9	1,0
248	222	3,6	3,2	3,6	3,0	3,3
170	134	1,9	2,1	2,0	2,0	2,0
78	88	1,7	1,1	1,6	0,9	1,3
403	277	4,0	4,2	3,4	4,8	4,1
351	231	3,2	3,5	2,8	4,2	3,5
52	46	0,8	0,8	0,6*	0,6	0,7
2.331	1.865	27,7	29,6	26,3	27,9	27,8
146*	299	9,3	5,0	3,4	1,7*	4,5
1.457	1.020	11,9	15,7	14,8	17,4	15,2
275*	195	1,8*	3,3**	3,0	3,3*	2,9
160	119	1,4	1,9	1,8	1,9	1,8
293	232	3,4	3,7	3,3	3,5	3,5
379	279	4,4	3,7	4,0	4,5	4,2
123*	87	1,4	0,9	1,3	1,5*	1,3
25*	25	0,6**	0,3	0,3**	0,3*	0,4
67	53	0,9	0,9*	0,6*	0,8	0,8
57*	40	0,5	0,5	0,7*	0,7*	0,6
32*	16	0,2	0,2	0,2*	0,4*	0,2
77	58	0,9	0,9	0,8	0,9	0,9
293	261	4,1	4,3	3,8	3,5	3,9
130	120	2,0	2,0	1,7	1,6	1,8
162	139	2,0	2,3	2,1	1,9	2,1
1.205	974	13,4	15,7	14,5	14,4	14,5
288**	241*	2,5*	5,8**	2,7**	3,4**	3,6*
695	561	8,7	7,5	8,9	8,3	8,4
222	172	2,2	2,3	3,0	2,7	2,6

Tafla 12. Meðalneysla á heimili eftir ráðstöfunartekjum 2011–2014 (frh.)
 Table 12. Average household expenditure by disposable income 2011–2014 (cont.)

COICOP	Meðalverðlag 2014, þús. kr.		
	1. fjórðungur <i>1st quartile</i>	2. fjórðungur <i>2nd quartile</i>	3. fjórðungur <i>3rd quartile</i>
08 Póstur og sími <i>Communications</i>	200	233	227
081 Póstur og sími <i>Communications</i>	200	233	227
09 Tímstundir og menning <i>Recreation and culture</i>	524	656	848
091 Sjónvörp, myndbönd, tölvur o.fl. <i>Audiovisual instruments, etc.</i>	76	97*	77
092 Tímstundir, stærri tæki o.fl. <i>Major durables for recreation and culture</i>	25**	8**	121**
093 Tímstundavörur, leikföng o.fl. <i>Other recreational items</i>	70	83	107
094 Íþróttir, fjölmiðlun og happdrætti <i>Recreational and cultural services</i>	202	251	283
095 Blöð, bækur og ritföng <i>Newspapers, books and stationery</i>	59	72	84
096 Pakkaferðir <i>Package holidays</i>	92	145	176**
10 Menntun <i>Education</i>	71	61	234**
101 Menntun <i>Educational services</i>	71	61	234**
11 Hótel og veitingastaðir <i>Hotels, cafés and restaurants</i>	253	293	398
111 Veitingar <i>Catering</i>	238	268	368
112 Gisting <i>Accommodation services</i>	15	25*	31*
12 Aðrar vörur og þjónusta <i>Miscellaneous goods and services</i>	264	362	402
121 Snyrting, hreinlætis- og snyrtivörur <i>Personal care</i>	127	171	212
122 Skartgripir, úr o.fl. <i>Personal effects n.e.c.</i>	13*	24*	21*
123 Félagsleg þjónusta <i>Social protection</i>	26	26*	34*
124 Tryggingar <i>Insurance</i>	50	80	83
125 Fjármálaþjónusta ót. a.s. <i>Financial services n.e.c.</i>	22	33*	28
126 Önnur þjónusta ót. a.s. <i>Other services n.e.c.</i>	25	28	24**
Fjöldi heimila <i>Number of household</i>	481	481	481
Fjöldi í heimili <i>Number of persons in household</i>	2,3	2,6	3
þar af fullorðnir <i>thereof adults</i>	1,6	1,9	2,2
þar af börn <i>thereof children</i>	0,7	0,8	0,9
Neyslueiningar samkvæmt OECD <i>OECD equivalent scale</i>	1,8	2,1	2,4
Neyslueiningar samkvæmt ES <i>Eurostat equivalent scale</i>	1,6	1,7	2
Meðalútgjöld á neyslueiningu OECD			
<i>Average expenditure by OECD equivalent scale</i>	2,7	3,1	3,1
Meðalútgjöld á neyslueiningu Eurostat			
<i>Average expenditure by Eurostat equivalent scale</i>	3,1	3,8	3,7

* Staðalskekkja frá meðaltali meiri en 20%. *Standard error of mean >20 %.*

** Staðalskekkja frá meðaltali meiri en 30%. *Standard error of mean >30 %.*

<i>Average 2014 prices, thous. ISK</i>		<i>Hlutfall Percent</i>				
<i>4. fjórðungur</i>	<i>Alls</i>	<i>1. fjórðungur</i>	<i>2. fjórðungur</i>	<i>3. fjórðungur</i>	<i>4. fjórðungur</i>	<i>Alls</i>
<i>4th quartile</i>	<i>Total</i>	<i>1st quartile</i>	<i>2nd quartile</i>	<i>3rd quartile</i>	<i>4th quartile</i>	<i>Total</i>
217	219	4,1	3,6	3,1	2,6	3,3
217	219	4,1	3,6	3,1	2,6	3,3
1.062	763	10,7	10,2	11,5	12,7	11,4
132	95	1,6	1,5*	1,0	1,6	1,4
158**	76**	0,5**	0,1**	1,6**	1,9**	1,1**
143	99	1,4	1,3	1,4	1,7	1,5
366	273	4,1	3,9	3,8	4,4	4,1
101	78	1,2	1,1	1,1	1,2	1,2
162	142	1,9	2,2	2,4**	1,9	2,1
62	106*	1,5	0,9	3,2**	0,7	1,6*
62	106*	1,5	0,9	3,2**	0,7	1,6*
377	328	5,2	4,5	5,4	4,5	4,9
343	302	4,9	4,1	5,0	4,1	4,5
34	26	0,3	0,4*	0,4*	0,4	0,4
498	377	5,4	5,6	5,5	6,0	5,6
233	184	2,6	2,7	2,9	2,8	2,7
21**	19	0,3*	0,4*	0,3*	0,2**	0,3
53*	34	0,5	0,4*	0,5*	0,6*	0,5
109	79	1,0	1,2	1,1	1,3	1,2
63**	36	0,5	0,5*	0,4	0,7**	0,5
21*	24	0,5	0,4	0,3**	0,2*	0,4
481	1924	25,0	25,0	25,0	25,0	100,0
3,1	2,7	•	•	•	•	•
2,3	1,9	•	•	•	•	•
0,8	0,8	•	•	•	•	•
2,4	2,2	•	•	•	•	•
2,0	1,8	•	•	•	•	•
3,5	3,0	•	•	•	•	•
4,2	3,7	•	•	•	•	•

Tafla 13. Meðalneysla á heimili án bílakaupa eftir útgjaldafjórðungum 2011–2014

Table 13. Average household expenditure excluding purchase of cars, by quartiles of expenditure 2011–2014

COICOP	Meðalverðlag 2014, þús. kr.		
	1. fjórðungur 1st quartile	2. fjórðungur 2nd quartile	3. fjórðungur 3rd quartile
Neysluútgjöld alls Total expenditure	4.361	6.065	6.801
01 Matur og drykkjarvörur Food and non-alcoholic beverages	808	1.028	958
011 Matur Food	730	934	863
0111 Brauð og kornvörur Bread and cereals	123	159	150
0112 Kjöt Meat	158	211	186
0113 Fiskur Fish	41	55	60
0114 Mjólk, ostar og egg Milk, cheese and eggs	142	172	158
0115 Olíur og feitmeti Oils and fats	18	22	17
0116 Ávextir Fruit	58	72	66
0117 Grænmeti, kartöflur o.fl. Vegetables including potatoes	70	90	81
0118 Sykur, súkkulaði, sælgæti o.fl. Sugar, jam, chocolate, etc.	77	102	96
0119 Aðrar matvörur Food products n.e.c.	43	51	49
012 Drykkjarvörur Non-alcoholic beverages	78	94	95
0121 Kaffi, te og kakó Coffee, tea and cocoa	23	26	29*
0122 Gosdrykkir, safar og vatn Mineral waters, soft drinks and juices	55	68	66
02 Áfengi og tóbak Alcoholic beverages and tobacco	135	216	248
021 Áfengi Alcoholic beverages	70	142	140
022 Tóbak Tobacco	65	73	109
03 Föt og skór Clothing and footwear	165	230	300
031 Föt Clothing	132	194	237
032 Skór Footwear	33	36*	63
04 Húsnæði, hiti og rafmagn Housing, water, electricity, gas and other fuels	1.332	1.846	1.990
041 Greidd húsaleiga Actual rentals for housing	308	300	361
042 Reiknuð húsaleiga Imputed rentals for housing	713	1.027	1.118
043 Viðhald og viðgerðir á húsnæði Regular maintenance	59**	165**	159**
044 Annað vegna húsnæðis Other serv. relating to the dwelling	83	123	115
045 Rafmagn og hiti Electricity, gas and other fuels	169	231	236
05 Húsgögn, heimilisbúnaður o.fl. Furnishing and household equipment	171	214	314
051 Húsgögn og heimilisbúnaður Furniture, furnishings, etc.	44	54	112*
052 Vefnaðarvörur til heimils Household textiles	16	21**	31**
053 Raftæki Electrical appliances	30	51*	48
054 Borðbúnaður, glös, eldhús- og heimilisáhöld Glassware, tableware, etc.	26*	26*	49
055 Verkfæri o.fl. fyrir hús og garð Tools and equipment	10*	13*	15*
056 Ýmsar vörur og heimilisþjónusta Goods and services for routine household maintenance	45	49	58
06 Heilsugæsla Health	174	245	322
061 Lyf og lækningavörur Medical products, etc.	85	117	143
062 Heilbrigðisþjónusta Out-patient services	89	127	176

* Staðalskekkja frá meðaltali meiri en 20%. Standard error of mean >20 %.

** Staðalsk. frá meðalt. meiri en 30%. Standard error of mean >30 %.

<i>Average 2014 prices, thous. ISK</i>		<i>Hlutfall Percent</i>				
<i>4. fjórðungur</i>	<i>Alls</i>	<i>1. fjórðungur</i>	<i>2. fjórðungur</i>	<i>3. fjórðungur</i>	<i>4. fjórðungur</i>	<i>Alls</i>
<i>4th quartile</i>	<i>Total</i>	<i>1st quartile</i>	<i>2nd quartile</i>	<i>3rd quartile</i>	<i>4th quartile</i>	<i>Total</i>
9.941	6.460	100,0	100,0	100,0	100,0	100,0
1.462	1.030	18,5	16,9	14,1	14,7	15,9
1.333	934	16,7	15,4	12,7	13,4	14,5
218	157	2,8	2,6	2,2	2,2	2,4
312	209	3,6	3,5	2,7	3,1	3,2
87	58	0,9	0,9	0,9	0,9	0,9
234	172	3,3	2,8	2,3	2,4	2,7
28	21	0,4	0,4	0,2	0,3	0,3
107	73	1,3	1,2	1,0	1,1	1,1
129	90	1,6	1,5	1,2	1,3	1,4
142	101	1,8	1,7	1,4	1,4	1,6
75	53	1,0	0,8	0,7	0,8	0,8
129	96	1,8	1,5	1,4	1,3	1,5
35	27	0,5	0,4	0,4*	0,4	0,4
94	69	1,3	1,1	1,0	0,9	1,1
340	222	3,1	3,6	3,7	3,4	3,4
219	134	1,6	2,3	2,1	2,2	2,1
121	88	1,5	1,2	1,6	1,2	1,4
491	277	3,8	3,8	4,4	4,9	4,3
429	231	3,0	3,2	3,5	4,3	3,6
62	46	0,8	0,6*	0,9	0,6	0,7
2.611	1.865	30,5	30,4	29,3	26,3	28,9
218	299	7,1	5,0	5,3	2,2	4,6
1.402	1.020	16,4	16,9	16,4	14,1	15,8
486	195	1,3**	2,7**	2,3**	4,9	3,0
177	119	1,9	2,0	1,7	1,8	1,8
328	232	3,9	3,8	3,5	3,3	3,6
494	279	3,9	3,5	4,6	5,0	4,3
170	87	1,0	0,9	1,7*	1,7	1,3
40*	25	0,4	0,3**	0,5**	0,4*	0,4
94	53	0,7	0,8*	0,7	0,9	0,8
69	40	0,6*	0,4*	0,7	0,7	0,6
30*	16	0,2*	0,2*	0,2*	0,3*	0,2
91	58	1,0	0,8	0,9	0,9	0,9
356	261	4,0	4,0	4,7	3,6	4,0
156	120	1,9	1,9	2,1	1,6	1,9
198	139	2,0	2,1	2,6	2,0	2,2

Tafla 13. Meðalneysla á heimili án bílakaupa eftir útgjaldafjórðungum 2011–2014 (frh.)

Table 13. Average household expenditure excluding purchase of cars, by quartiles of expenditure 2011–2014 (cont.)

COICOP	Meðalverðlag 2014, þús. kr.		
	1. fjórðungur 1st quartile	2. fjórðungur 2nd quartile	3. fjórðungur 3rd quartile
07 Ferðir og flutningar Transport	437	703	781
072 Rekstur ökutækja Operation of personal transport equipment	342	558	581
073 Flutningar Transport services	94	145	200
08 Póstur og sími Communications	188	212	224
081 Póstur og sími Communications	188	212	224
09 Tímstundir og menning Recreation and culture	428	593	874
091 Sjónvörp, myndbönd, tölvur o.fl. Audiovisual instruments, etc.	55*	59	142*
092 Tímstundir, stærri tæki o.fl. Major durables for recreation and culture	1**	2**	80**
093 Tímstundavörur, leikföng o.fl. Other recreational items	60	89	110
094 Íþróttir, fjölmiðlun og happdrætti Recreational and cultural services	187	257	294
095 Blöð, bækur og ritföng Newspapers, books and stationery	55	69	95
096 Pakkaferðir Package holidays	70*	118*	153*
10 Menntun Education	68*	89	65
101 Menntun Educational services	68*	89	65
11 Hótel og veitingastaðir Hotels, cafés and restaurants	222	320	314
111 Veitingar Catering	206	287	295
112 Gisting Accommodation services	16	33*	19
12 Aðrar vörur og þjónusta Miscellaneous goods and services	233	369	413
121 Snýrtung, hreinlætis- og snyrtivörur Personal care	117	184	178
122 Skartgripir, úr o.fl. Personal effects n.e.c.	10*	15**	32*
123 Félagsleg þjónusta Social protection	20	25	47*
124 Tryggingar Insurance	56	83	92
125 Fjármálaþjónusta ót. a.s. Financial services n.e.c.	16	31	40*
126 Önnur þjónusta ót. a.s. Other services n.e.c.	14	30	24*
Fjöldi heimila Number of household	480	481	481
Fjöldi í heimili Number of persons in household	2,8	2,8	2,6
þar af fullorðnir thereof adults	1,9	2,0	1,9
þar af börn thereof children	0,8	0,8	0,7
Neyslueiningar samkvæmt OECD OECD equivalent scale	2,2	2,2	2,0
Neyslueiningar samkvæmt ES Eurostat equivalent scale	1,8	1,8	1,7
Meðalútgjöld á neyslueiningu OECD			
Average expenditure by OECD equivalent scale	2,1	2,9	3,6
Meðalútgjöld á neyslueiningu Eurostat			
Average expenditure by Eurostat equivalent scale	2,5	3,5	4,2

* Staðalskekkja frá meðaltali meiri en 20%. Standard error of mean >20 %.

** Staðalsk. frá meðalt. meiri en 30%. Standard error of mean >30 %.

<i>Average 2014 prices, thous. ISK</i>		<i>Hlutfall Percent</i>				
<i>4. fjórðungur</i>	<i>Alls</i>	<i>1. fjórðungur</i>	<i>2. fjórðungur</i>	<i>3. fjórðungur</i>	<i>4. fjórðungur</i>	<i>Alls</i>
<i>4th quartile</i>	<i>Total</i>	<i>1st quartile</i>	<i>2nd quartile</i>	<i>3rd quartile</i>	<i>4th quartile</i>	<i>Total</i>
1.192	733	10,0	11,6	11,5	12,0	11,3
892	561	7,8	9,2	8,5	9,0	8,7
300	172	2,2	2,4	2,9	3,0	2,7
271	219	4,3	3,5	3,3	2,7	3,4
271	219	4,3	3,5	3,3	2,7	3,4
1.394	763	9,8	9,8	12,8	14,0	11,8
153	95	1,3*	1,0	2,1*	1,5	1,5
282**	76**	0,0**	0,0**	1,2**	2,8**	1,2**
165	99	1,4	1,5	1,6	1,7	1,5
408	273	4,3	4,2	4,3	4,1	4,2
110	78	1,3	1,1	1,4	1,1	1,2
276*	142	1,6*	1,9*	2,2*	2,8*	2,2
231**	106*	1,6*	1,5	1,0	2,3**	1,6*
231**	106*	1,6*	1,5	1,0	2,3**	1,6*
519	328	5,1	5,3	4,6	5,2	5,1
479	302	4,7	4,7	4,3	4,8	4,7
39	26	0,4	0,5*	0,3	0,4	0,4
580	377	5,3	6,1	6,1	5,8	5,8
296	184	2,7	3,0	2,6	3,0	2,8
27**	19	0,2*	0,3**	0,5*	0,3**	0,3
54*	34	0,5	0,4	0,7*	0,5*	0,5
98	79	1,3	1,4	1,4	1,0	1,2
70**	36	0,4	0,5	0,6*	0,7**	0,6
35*	24	0,3	0,5	0,4*	0,4*	0,4
482	1924	24,9	25,0	25,0	25,1	100
2,8	2,7	•	•	•	•	•
2,0	1,9	•	•	•	•	•
0,8	0,8	•	•	•	•	•
2,2	2,2	•	•	•	•	•
1,8	1,8	•	•	•	•	•
4,6	3,0	•	•	•	•	•
5,7	3,7	•	•	•	•	•

Hagtíðindi **Verðlag**
Statistical Series **Prices**

103. árg. • 6. tbl. 2. mars 2018

ISSN 1670-4770

Umsjón *Supervision* Anna Sif Scheving Gunnarsdóttir • anna.gunnarsdottir@hagstofa.is
Heiðrún Erika Guðmundsdóttir • heidrun.gudmundsdottir@hagstofa.is

© Hagstofa Íslands *Statistics Iceland* • Borgartúni 21a 105 Reykjavík Iceland

www.hagstofa.is www.statice.is

Sími *Telephone* +(354) 528 1000

Bréfasími *Fax* +(354) 528 1099

Um rit þetta gilda ákvæði höfundalaga. Vinsamlegast getið heimildar.

Reproduction and distribution are permitted provided that the source is mentioned.