

3. maí 2018

## Vinnumarkaður á 1. ársfjórðungi 2018

Labour market statistics, 1<sup>st</sup> quarter 2018

### Samantekt

Á fyrsta ársfjórðungi 2018 voru að jafnaði 200.200 manns á aldrinum 16–74 ára á vinnumarkaði. Af þeim voru 194.500 starfandi og 5.700 án vinnu og í atvinnuleit. Atvinnuþátttaka var 80,7%, hlutfall starfandi 78,4% en atvinnuleysi 2,9%. Samanborið við fyrsta ársfjórðung 2017 fjölgaði starfandi fólki um 3.000 en hlutfall starfandi af mannfjölda lækkaði hins vegar um tvö prósentustig. Á sama tíma stóð fjöldi atvinnulausra nánast í stað og hlutfall þeirra af vinnuafli sömu leiðis. Atvinnulausar konur voru 2.300 og var atvinnuleysi á meðal kvenna 2,5%. Atvinnulausir karlar voru 3.400 eða 3,2%. Atvinnuleysi var 3,0% á höfuðborgarsvæðinu og 2,6% utan þess.

Eftir aukningu langtímaatvinnuleysis á árunum 2009 til 2012 má segja að nú sé það áþekkt því sem var fyrir árið 2008. Á fyrsta ársfjórðungi 2018 höfðu um 500 manns verið langtímaatvinnulausir eða 0,3% af þeim sem voru á vinnumarkaði, sem er sama hlutfall og á fyrsta ársfjórðungi 2017, auk þess sem litlar breytingar mælast nú á milli ársfjórðunga.

Á fyrsta ársfjórðungi 2018 voru að jafnaði 181.800 manns við vinnu í hverri viku ársfjórðungsins eða 93,5% starfandi fólks og 73,3% af heildarmannfjölda 16–74 ára. Meðalfjöldi heildarvinnustunda á viku voru 38,6 klukkustundir hjá þeim sem voru við vinnu í viðmiðunarvikunni, 43,9 klukkustundir hjá þeim sem voru í fullu starfi og 22,2 klukkustundir hjá þeim sem voru í hlutastarfi.

Sjá [talnaefni á vef Hagstofunnar](#).

### Inngangur

#### Alþjóðlegir staðlar og skilgreiningar

Vinnumarkaðsrannsókn Hagstofu Íslands er hluti af samstarfi ríkja á Evrópska efnahagssvæðinu um vinnumarkaðstölfræði og byggist á alþjóðlegum stödlum og skilgreiningum. Niðurstöður eru því samanburðarhæfar við niðurstöður annarra EES-ríkja og víðar. Hagstofan hefur rannsakað vinnumarkaðinn með ársfjórðungslegum niðurstöðum samfellt frá ársbyrjun 2003 en á tímabilinu 1991–2002 var rannsóknin framkvæmd tvisvar á ári, í apríl og nóvember ár hvert.

#### Framkvæmd

Fyrsti ársfjórðungur 2018 nær til 13 vikna, frá 1. janúar til 1. apríl. Í úrtak vinnumarkaðsrannsóknarinnar völdust af handahófi 4.970 einstaklingar á aldrinum 16–74 ára sem höfðu lögheimili á Íslandi. Þegar frá eru taldir þeir sem voru látnir eða búsettir erlendis reyndist nettóúrtakið 4.858 einstaklingar. Alls fengust nothæf svör frá 3.258 einstaklingum sem jafngildir 67,1% svörun. Allar tölur hafa verið vegnar eftir kyni og aldri. Vikmörk niðurstaðna um atvinnuþátttöku eru  $\pm 1,2$  prósentustig, hlutfall starfandi  $\pm 1,3$  prósentustig, atvinnuleysi  $\pm 0,7$  prósentustig og vinnutíma  $\pm 0,6$  klukkustundir.



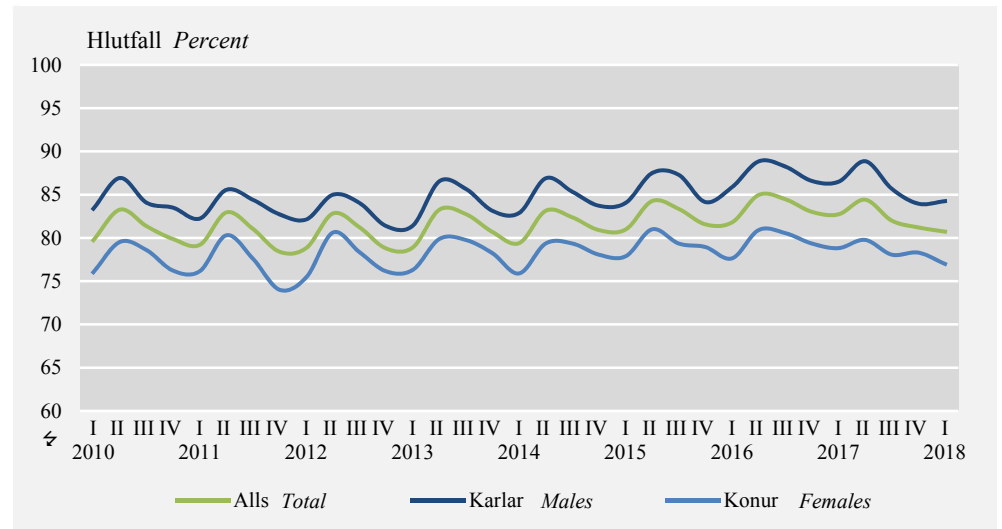
## Vinnuafli

Atvinnuþátttaka 80,7%  
á fyrsta ársfjórðungi 2018

Á fyrsta ársfjórðungi 2018 voru 200.200 manns á vinnumarkaði sem jafngildir 80,7% atvinnuþátttöku. Frá fyrsta ársfjórðungi 2017 fjölgaði fólki á vinnumarkaði um 3.000 en þrátt fyrir það þá dróst atvinnuþátttakan saman um um tvö prósentustig. Atvinnuþátttaka kvenna á fyrsta ársfjórðungi 2018 var 77,0% en karla 84,3%. Til samanburðar þá var atvinnuþátttaka kvenna 78,8% á fyrsta ársfjórðungi 2017 og karla 86,5%. Á höfuðborgarsvæðinu var atvinnuþátttaka 81,3% á fyrsta ársfjórðungi 2018 og 79,8% utan þess.

### Mynd 1. Atvinnuþátttaka eftir kyni og ársfjórðungi 2010–2018

Figure 1. Activity rate by sex and quarters 2010–2018



**Skýringar** Notes: Öryggisbil (95%), atvinnuþátttaka 1. ársfjórðungur 2018: Alls  $\pm 1,2$ ; karlar  $\pm 1,6$ ; konur  $\pm 1,8$ . CI (95%) 1<sup>st</sup> quarter 2018 Activity rate: Total  $\pm 1,2$ ; Males  $\pm 1,6$ ; Females  $\pm 1,8$ .

Skilgreining atvinnuþátttöku

Á vinnumarkaði eða til vinnuafilsins teljast bæði þeir sem eru starfandi og þeir sem eru atvinnulausir. Atvinnuþátttaka er hlutfall starfandi og atvinnulausra, það er hlutfall vinnuafilsins, af mannfjölda.

## Starfandi fólk

Hlutfall starfandi af mannfjölda  
lækkar lítillega

Fjöldi starfandi á fyrsta ársfjórðungi 2018 var 194.500 manns og var hlutfall starfandi af mannfjölda 78,4%. Frá fyrsta ársfjórðungi 2017 til fyrsta ársfjórðungs 2018 fjölgaði starfandi fólks um 3.200 manns en eins og atvinnuþátttaka þá lækkaði hlutfall þess af mannfjölda um tvö prósentustig. Hlutfall starfandi kvenna var 75,1% og starfandi karla 81,6%. Starfandi konum fjölgaði lítillega eða um 400 og körlum fjölgaði um 2.600. Hlutfall starfandi fólks á höfuðborgarsvæðinu var 78,8% og utan höfuðborgarsvæðisins var það 77,7%.

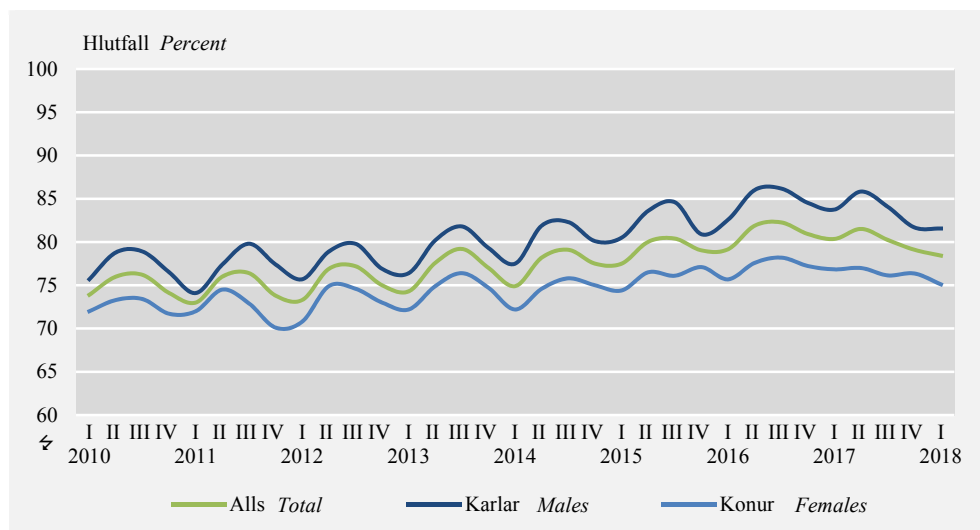
Til samanburðar voru 191.500 starfandi á fyrsta ársfjórðungi 2017 og hlutfall af mannfjölda var 80,4%. Hlutfall starfandi kvenna var 76,8% og starfandi karla 83,8%. Þá var hlutfall starfandi fólks á höfuðborgarsvæðinu 81,3% og 78,6% utan höfuðborgarsvæðisins.

Skilgreining á starfandi

Fólk telst vera starfandi ef það hefur unnið eina klukkustund eða lengur í viðmiðunarsvæðinu eða verið fjarverandi frá starfi sem það gegnir að öllu jöfnu.

## Mynd 2. Starfandi eftir kyni og ársfjórðungi 2010–2018

Figure 2. In employment by sex and quarter 2010–2018



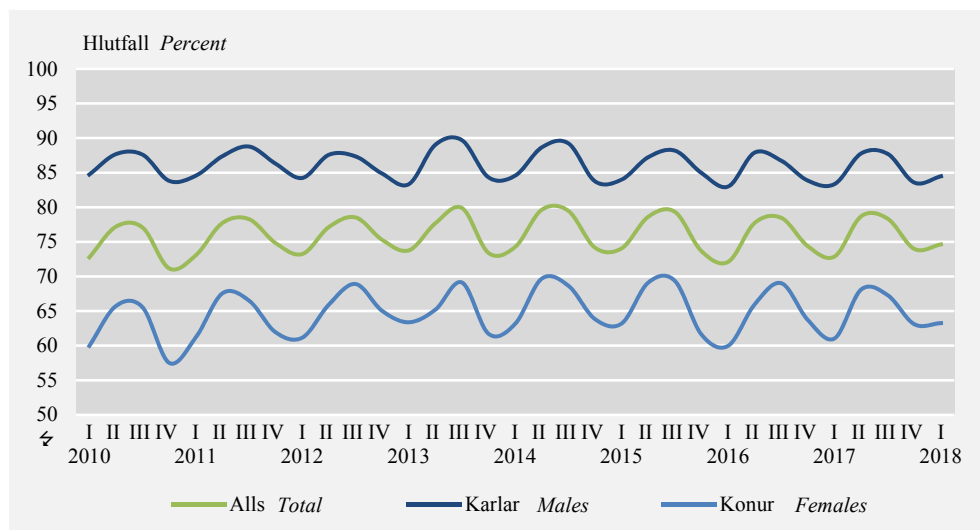
**Skýringar** Notes: Öryggisbil (95%), starfandi 1. ársfjórðungur 2018: Alls  $\pm 1,3$ ; karlar  $\pm 1,7$ ; konur  $\pm 1,9$ . CI (95%) 1<sup>st</sup> quarter 2018 Employed full-time: Total  $\pm 1.3$ ; Males  $\pm 1.7$ ; Females  $\pm 1.9$ .

Fólki í fullu starfi fjölga en fækka í hlutastarfi

Af starfandi fólki á fyrsta ársfjórðungi 2018 voru 145.200 í fullu starfi, eða 74,6% og 48.400 í hlutastarfi eða 25,4%. Fjöldi fólks í fullu starfi jókst um 5.900 frá fyrsta ársfjórðungi 2017 og fólki í hlutastörfum fækkaði um 2.900 manns. Af starfandi konum voru 63,3% í fullu starfi á fyrsta ársfjórðungi 2018 og af starfandi körlum voru 84,5% í fullu starfi.

## Mynd 3. Starfandi í fullu starfi eftir kyni og ársfjórðungi 2010–2018

Figure 3. Employed full-time by sex and quarter 2010–2018



**Skýringar** Notes: Öryggisbil (95%), starfandi í fullu starfi 1. ársfjórðungur 2018: Alls  $\pm 1,5$ ; karlar  $\pm 1,8$ ; konur  $\pm 2,6$ . CI (95%) 1<sup>st</sup> quarter 2018 Employed full-time: Total  $\pm 1.5$ ; Males  $\pm 1.8$ ; Females  $\pm 2.6$ .

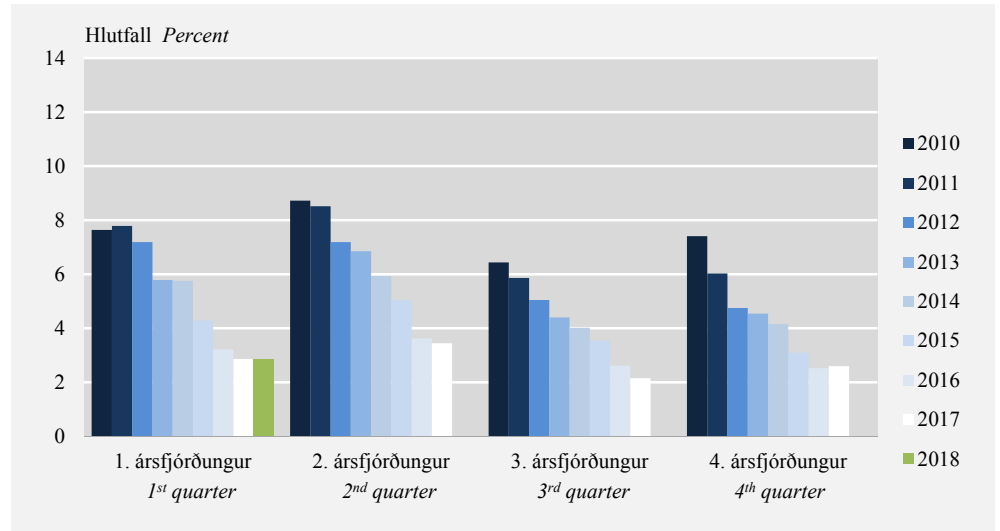
## Atvinnuleysi

Atvinnuleysi 2,9%

Á fyrsta ársfjórðungi 2018 voru að meðaltali 5.700 manns án vinnu og í atvinnuleit eða 2,9% vinnuafslins. Frá fyrsta ársfjórðungi 2017 til fyrsta ársfjórðungs 2018 stóð fjöldi atvinnulausra og hlutfall þeirra af mannfjölda nánast í stað.

### Mynd 4. Atvinnuleysi eftir ársfjórðungi 2010–2018

Figure 4. Unemployment rate by quarters 2010–2018



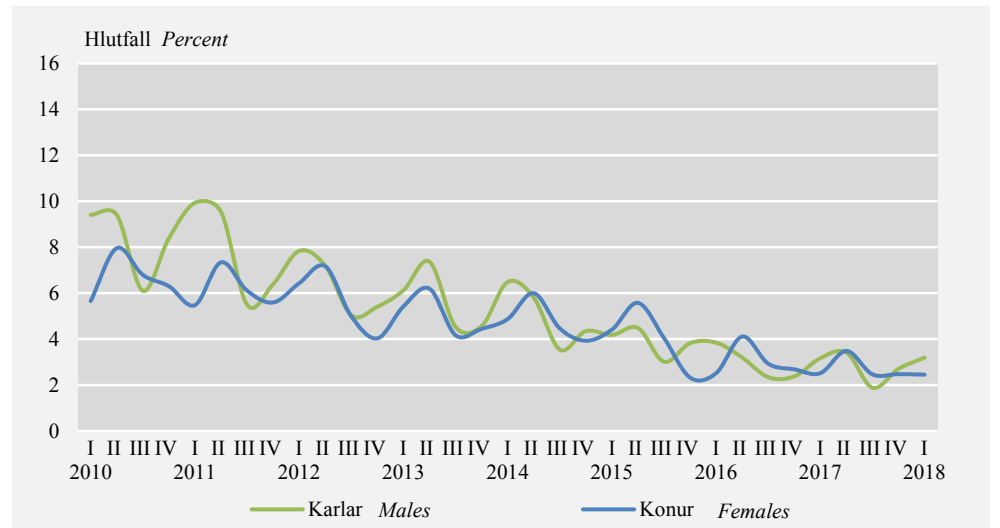
Skýringar Notes: Öryggisbil (95%), 1. ársfjórðungur 2018: Atvinnuleysi  $\pm 0,7$ . CI (95%) 1<sup>st</sup> quarter 2018: Unemployment rate  $\pm 0,7$ .

Atvinnuleysi eftir kyni eins á milli ára

Eins og á fyrsta ársfjórðungi 2017 þá mældist atvinnuleysi á fyrsta ársfjórðungi 2018, 2,5% hjá konum og 3,2% hjá körlum.

### Mynd 5. Atvinnuleysi eftir kyni og ársfjórðungi 2010–2018

Figure 5. Unemployment rate by sex and quarter 2010–2018



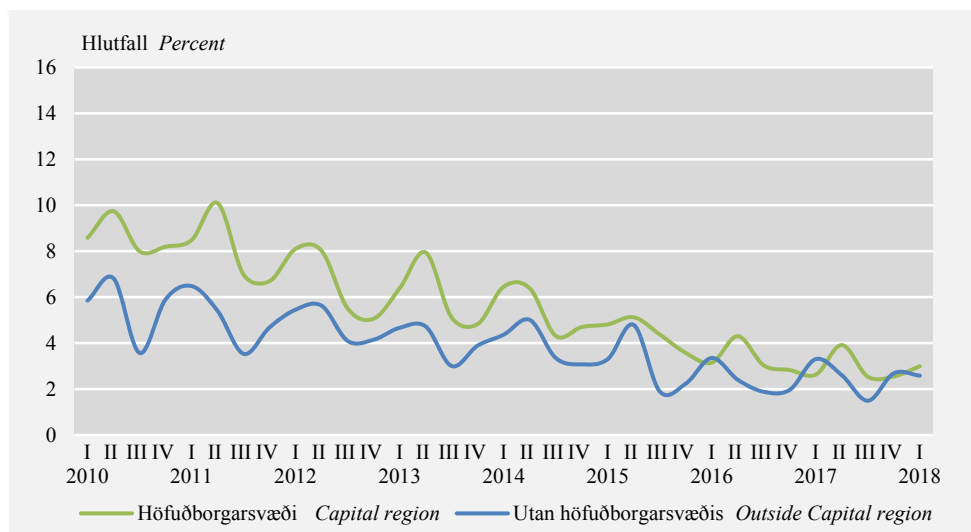
Skýringar Notes: Öryggisbil (95%), atvinnuleysi 1. ársfjórðungur 2018: Karlar  $\pm 1,0$ , konur  $\pm 1,0$ . CI (95%) 1<sup>st</sup> quarter 2018 Unemployment rate: Males  $\pm 1,0$ ; Females  $\pm 1,0$ .

Atvinnuleysi eftir búsetu

Á höfuðborgarsvæðinu mældist atvinnuleysi 3,0% á fyrsta ársfjórðungi 2018, en 2,6% utan höfuðborgarsvæðisins. Á sama tímabili árið 2017 mældist atvinnuleysi 2,6% á höfuðborgarsvæðinu en 3,3% utan þess.

### Mynd 6. Atvinnuleysi eftir búsetu og og ársfjórðungi 2010–2018

Figure 6. Unemployment rate by region and quarter 2010–2018



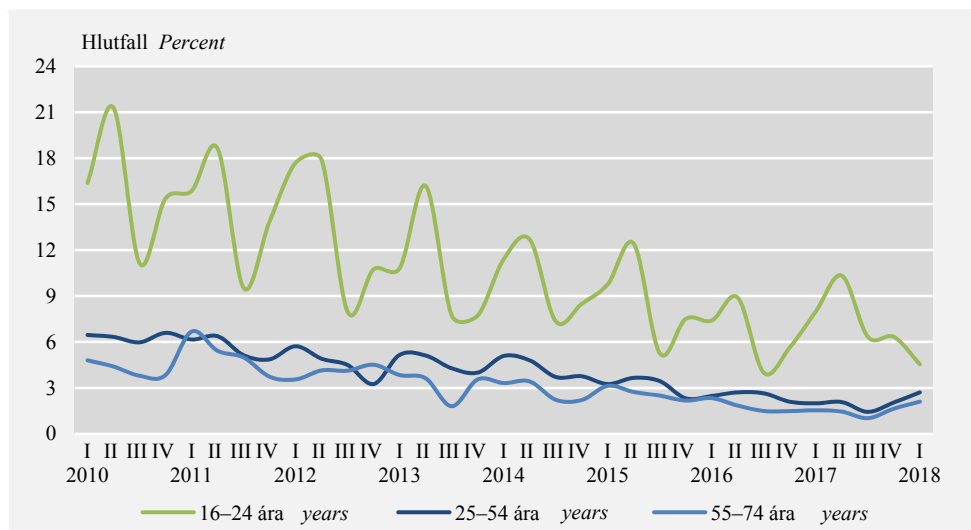
**Skýringar** Notes: Öryggisbil (95%), 1. ársfjórðungur 2018: Höfuðborgarsvæði  $\pm 0,8$ , utan höfuðborgarsvæðis  $\pm 1,1$ . CI (95%) 1<sup>st</sup> quarter 2018: Capital region  $\pm 0,8$ , Outside Capital region  $\pm 1,1$ .

#### Atvinnuleysi eftir aldri

Þrátt fyrir að dregið hafi úr mun á atvinnuleysi eftir aldurshópum þá mælist atvinnuleysi enn mest hjá fólki á aldrinum 16–24 ára. Árstíðasveiflur eru enn sem áður mest áberandi í þeim hópi og stafar það helst af sumarstörfum þeirra. Á fyrsta ársfjórðungi 2018 mældist atvinnuleysi 4,5% hjá 16–24 ára, hjá fólki 25–54 ára mældist það 2,7% og hjá elsta hópnum 55–74 ára var það 2,1%.

### Mynd 7. Atvinnuleysi eftir aldri og og ársfjórðungi 2010–2018

Figure 7. Unemployment rate by age-groups and quarter 2010–2018



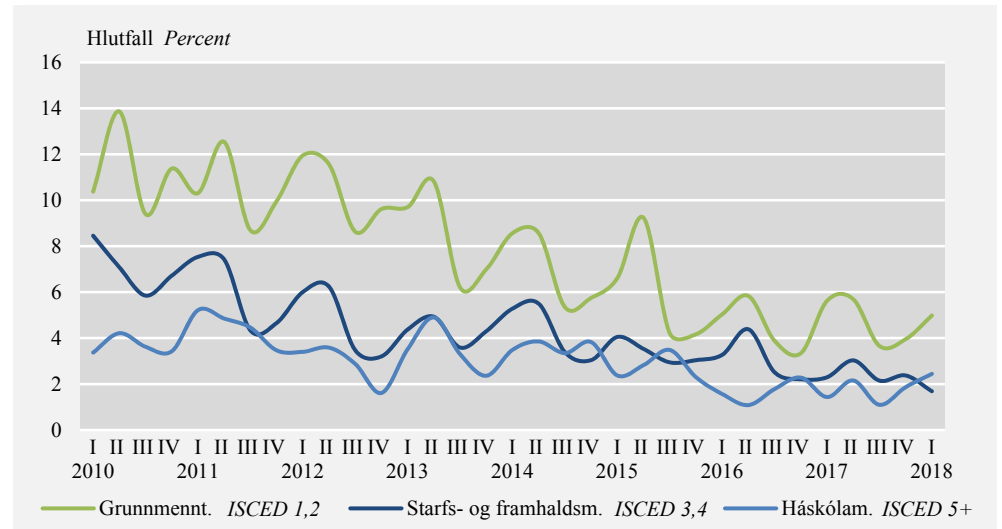
**Skýringar** Notes: Öryggisbil (95%), 1. ársfjórðungur 2018: 16–24 ára  $\pm 2,1$ , 25–54 ára  $\pm 0,8$ , 55–74 ára  $\pm 1,1$ . CI (95%) 1<sup>st</sup> quarter 2018: 16–24 years  $\pm 2,1$ , 25–54 years  $\pm 0,8$ , 55–74 years  $\pm 1,1$ .

#### Atvinnuleysi eftir menntun

Atvinnuleysi hefur í Vinnumarkaðsrannsókn Hagstofu Íslands alltaf mælist mest hjá þeim sem aðeins hafa lokið grunnenntun. Á fyrsta ársfjórðungi 2018 var atvinnuleysi 5,0% í þeim hópi. Hjá þeim sem lokið hafa starfs- eða framhaldsmenntun mældist atvinnuleysi 1,7% og 2,4% meðal þeirra sem lokið hafa háskólamenntun.

### Mynd 8. Atvinnuleysi eftir menntun og ársfjórðungi 2010–2018

Figure 8. Unemployment rate by education and quarter 2010–2018



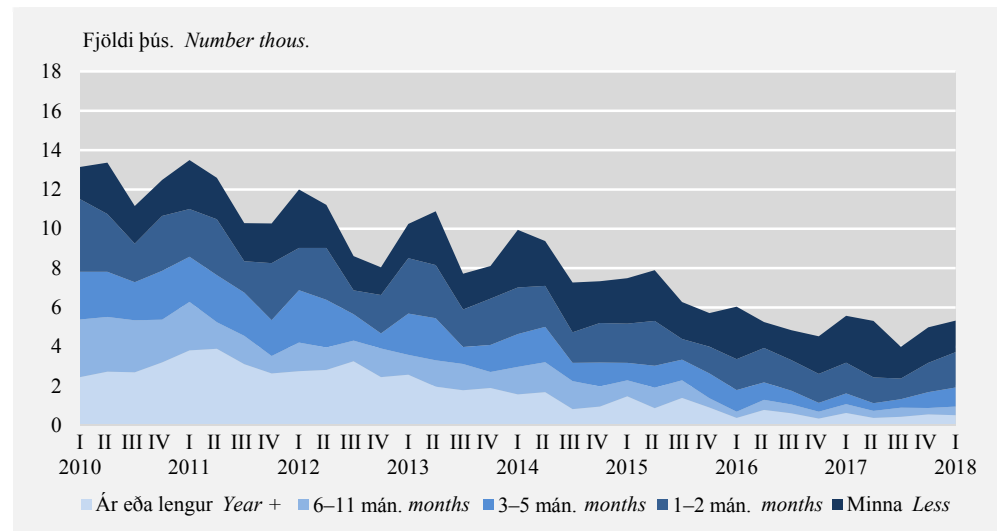
**Skýringar** Notes: Öryggisbil (95%), 1. ársfjórðungur 2018: Grunnenntun  $\pm 1,7$ , Starfs- og framhaldsmenntun  $\pm 0,9$ , Háskólámenntun  $\pm 1,0$ . CI (95%) 1<sup>st</sup> quarter 2018: ISCED 1,2  $\pm 1,7$ , ISCED 3,4  $\pm 0,9$ , ISCED 5+  $\pm 1,0$ .

Atvinnuleysi og lengd  
atvinnuleitar

Af þeim sem voru atvinnulausir á fyrsta ársfjórðungi 2018 höfðu að jafnaði 3.400 verið atvinnulausir í 2 mánuði eða skemur eða 59,6% atvinnulausra. Á fyrsta ársfjórðungi 2017 höfðu um 4.000 einstaklingar verið atvinnulausir í 2 mánuði eða skemur sem þá voru 69,8% atvinnulausra.

### Mynd 9. Atvinnulausir eftir lengd atvinnuleitar og ársfjórðungi 2010–2018

Figure 9. Unemployed by duration of search for employment and quarter 2010–2018



**Skýringar** Notes: Öryggisbil (95%), lengd atvinnuleitar 1. ársfjórðungur 2018: Minna en 1 mán.  $\pm 700$ , 1–2 mán.  $\pm 700$ , 3–5 mán.  $\pm 600$ , 6–11 mán.  $\pm 400$  og 1 ár eða lengur  $\pm 400$ . CI (95%) 1<sup>st</sup> quarter 2018 duration of search: Less than month  $\pm 700$ , 1–2 months  $\pm 700$ , 3–5 months  $\pm 600$ , 6–11 months  $\pm 400$  and 1 year or more  $\pm 400$ .

Langtímaatvinnuleysi í jafnvægi

Þeir sem hafa verið atvinnulausir í 12 mánuði eða lengur eru taldir til langtímaatvinnulausra. Langtímaatvinnuleysi jókst árin 2009 til 2012 en er nú svipað og það var fyrir þann tíma. Á fyrsta ársfjórðungi 2018 höfðu um 500 manns verið langtímaatvinnulausir eða 9,1% atvinnulausra samanborið við 600 manns á fyrsta ársfjórðungi 2017, sem þá voru 11,2% atvinnulausra. Á fyrsta ársfjórðungi 2018 voru 0,3% af þeim sem voru á vinnumarkaði langtímaatvinnulausir sem er sama hlutfall og á fyrsta ársfjórðungi 2017.

### Skilgreining á atvinnuleysi

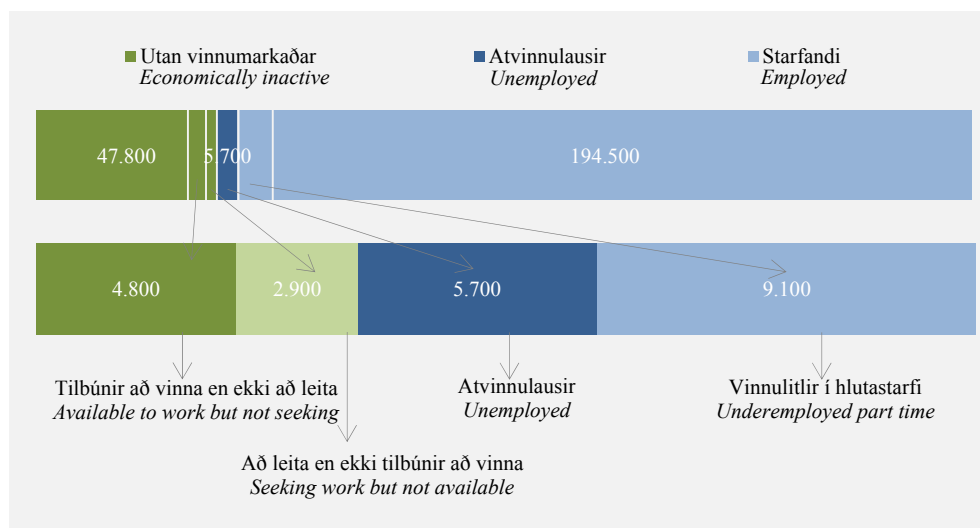
Atvinnulausir teljast þeir sem voru án atvinnu í viðmiðunarsvikunni könnunarinnar, þ.e. höfðu hvorki atvinnu né voru í vinnu (í eina klukkustund eða lengur) sem launþegi eða sjálfstætt starfandi, eru að leita að vinnu og geta hafið störf innan tveggja vikna eða hafa fengið starf sem hefst innan 3 mánaða. Einstaklingar sem eru ekki í vinnu en eru í námi flokkast sem atvinnulausir ef þeir uppfylla skilyrðin hér að framan.

### Vinnulitir og mögulegt vinnuafli

Tölur um atvinnuleysi eins og hér að framan eru byggðar á skilgreiningu Alþjóðavinnuástandastofnunarinnar (*International Labour Organization—ILO*). Þær gefa mikilvægar vísbendingar um stefnu hagkerfisins og vinnumarkaðarins en segja þó ekki alla söguna. Ítarlegri greining á vinnuafli kallar á frekari sundurgreiningu á þeim hópum sem eru á mörkum atvinnuleysis. Annars vegar er fólk á mörkum atvinnuleysis og launavinnu, til dæmis þeir sem teljast vinnulitir (e. *Underemployed part-time*), en það er fólk í hlutastarfi sem vill vinna meira. Hins vegar er fólk utan vinnumarkaðarins sem er ekki talið til atvinnulausra, svo sem fólk í atvinnuleit sem getur ekki hafið störf innan tveggja vikna og fólk sem er ekki að leita að vinnu en er tilbúið að vinna ef tækifæri gefst. Þessir tveir síðastnefndu hópar eru almennt ekki taldir hluti af vinnuafli þegar atvinnuleysi og virkni á vinnumarkaði eru metin á grundvelli atvinnuleysis-skilgreiningar ILO. Að vissu leyti má líta á þessa hópa sem viðbótarvinnuafli (e. *potential additional labour force*) á mörkum atvinnuleysis og óvirkni (e. *economically inactive*), sem mögulega mætti virkja.

### Mynd 10. Vinnulitir og viðbótarvinnuafli 1. ársfjórðungur 2018

Figure 10. Underemployment and potential additional labour force 1<sup>st</sup> quarter 2018



**Skýringar** Notes: Mannfjöldi eftir stöðu á vinnumarkaði á 1. ársfjórðungi 2018. *Population by labour market status, 1<sup>st</sup> quarter 2018.*

Hóparnir þrír eiga það sammerkt að leggja minna af mörkum á vinnumarkaði en þeir geta eða vilja og má segja að þeir séu vannýtt vinnuafli. Þrátt fyrir að þessir hópar teljist ekki atvinnulausir samkvæmt skilgreiningu ILO endurspeglar þeir engu að síður skort á atvinnu, samanber fólk sem sinnir hlutastörfum af því þeim býðst ekki fullt starf. Á fyrsta ársfjórðungi voru samtals um 22.400 manns sem annað hvort teljast atvinnulausir samkvæmt skilgreiningu eða gætu að einhverju leyti talist vannýtt vinnuafli, eða 10,2% af heildarmannfjölda 16–74 ára.

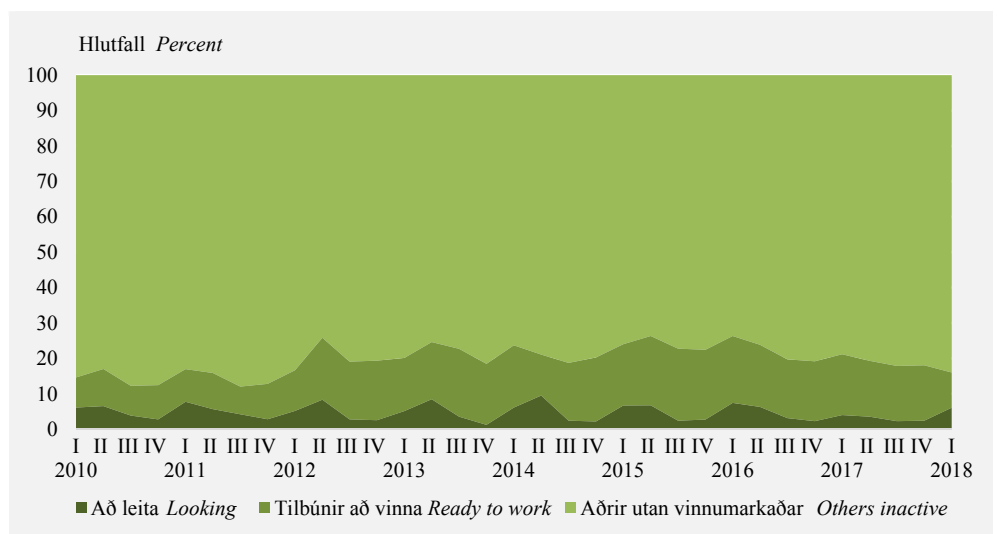
**Tafla 1. Mannfjöldi eftir stöðu á 1. ársfjórðungi**Table 1. Population by status in 1<sup>st</sup> quarter

	1. ársfjórðungur 1 <sup>st</sup> quarter				2018
	2015	2016	2017	2018	ÖB CI (± 95%)
<b>Mannfjöldi 16–74 ára Population 16–74 years</b>	<b>231.200</b>	<b>232.800</b>	<b>238.300</b>	<b>248.000</b>	•
<b>Utan vinnumarkaðar Economically inactive</b>	<b>44.000</b>	<b>42.400</b>	<b>41.200</b>	<b>47.800</b>	<b>3.000</b>
Aðrir utan vinnumarkaðar Others inactive	33.400	31.200	32.400	40.100	3.100
Tilbúnir að vinna en ekki að leita Available but not seeking	7.600	8.000	7.100	4.800	1.600
Að leita en ekki tilbúnir að vinna Seeking work but not available	2.900	3.100	1.600	2.900	600
<b>Atvinnulausir Unemployed</b>	<b>5.700</b>	<b>5.700</b>	<b>5.700</b>	<b>5.700</b>	<b>1.300</b>
<b>Starfandi Employed</b>	<b>179.200</b>	<b>184.300</b>	<b>191.500</b>	<b>194.500</b>	<b>3.200</b>
Vinnulitir í hlutastarfi Underemployed part-time	10.600	9.100	10.000	9.100	1.500
Aðrir í hlutastarfi Others part-time	35.800	42.100	42.200	40.300	3.500
Í fullu starfi – tímabundið Full-time temporary	8.500	7.800	7.500	7.500	1.700
Í fullu starfi – ótímabundið Employed full-time	124.200	125.200	131.800	137.600	4.200

**Skýringar** Notes: Fjöldatölur eru námundaðar að næsta hundraði. Figures are rounded to the closest hundred.

**Mynd 11. Utan vinnumarkaðar (viðbótarvinnuafli) 2010–2018**

Figure 11. Economically inactive (potential additional labour force) 2010–2018



**Skýringar** Notes: Öryggisbil (95%), Utan vinnumarkaðar 1. ársfjórðungur 2018: Að leita ±1,6, tilbúnir að vinna ±2,1 og aðrir utan vinnumarkaðar ±3,0. CI (95%) 1<sup>st</sup> quarter 2018 Inactive: Looking ±1.6, ready to work ±2.1 and others inactive ±3.0.

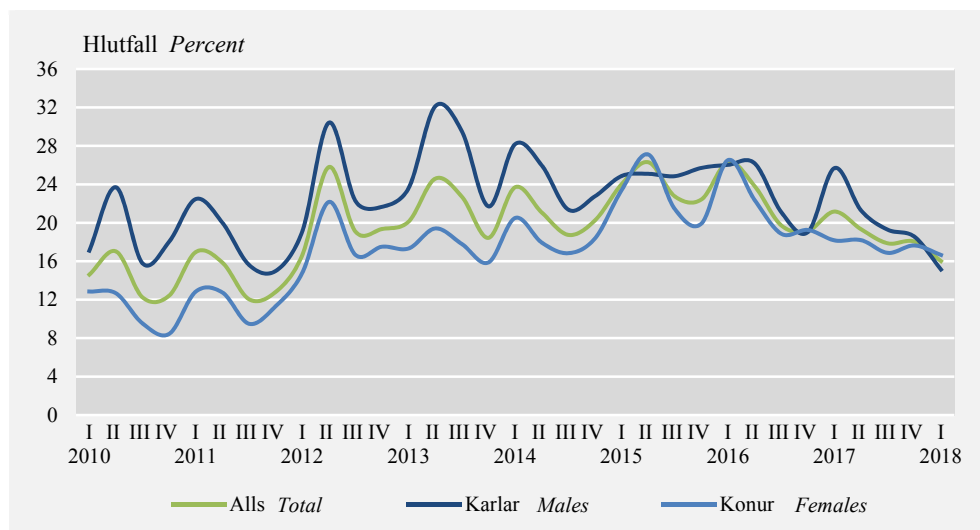
**Viðbótarvinnuafli**

Á fyrsta ársfjórðungi 2018 voru 47.800 manns utan vinnumarkaðar. Af þeim voru 7.800 tilbúnir til að vinna byðist þeim starf, eða 9,9%. Naumlega 2.900 manns voru í atvinnuleit en ekki tilbúnir til að hefja störf eða 6,1%. Samtals eru þetta um 7.700 manns, eða 16,0% þeirra sem eru utan vinnumarkaðar, sem annað hvort eru tilbúnir að vinna en ekki að leita eða eru að leita en ekki tilbúnir að vinna. Hlutfall kvenna í þessum hópi utan vinnumarkaðar var 16,7% og hlutfall karla 15,1%. Hlutfall hópsins af heildarmannfjölda á aldrinum 16–74 ára er 3,7%. Til samanburðar er mælt atvinnuleysi af heildarmannfjölda nokkru lægra eða 2,4%.



### Mynd 12. Viðbótarvinnuafli utan vinnumarkaðar eftir kyni 2010–2018

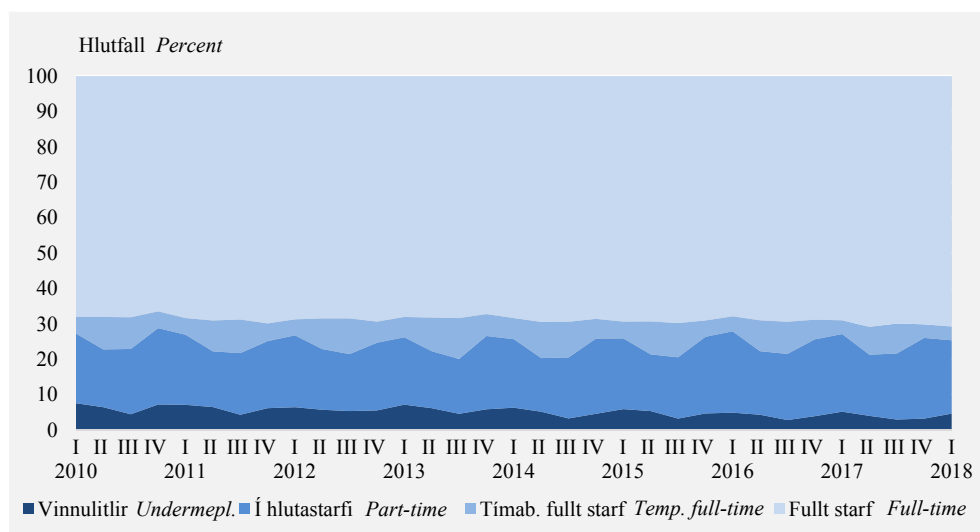
Figure 12. Potential additional labour force of Inactive by sex 2010–2018



**Skýringar** Notes: Öryggisbil (95%), viðbótarvinnuafli 1. ársfjórðungur 2018: Alls  $\pm 2,8$ ; karlar  $\pm 4,2$ ; konur  $\pm 3,7$ . CI (95%) 1<sup>st</sup> quarter 2018 Potential labour force: Total  $\pm 2,8$ ; Males  $\pm 4,2$ ; Females  $\pm 3,7$ .

### Mynd 13. Skipting starfandi 2010–2018

Figure 13. In employment 2010–2018



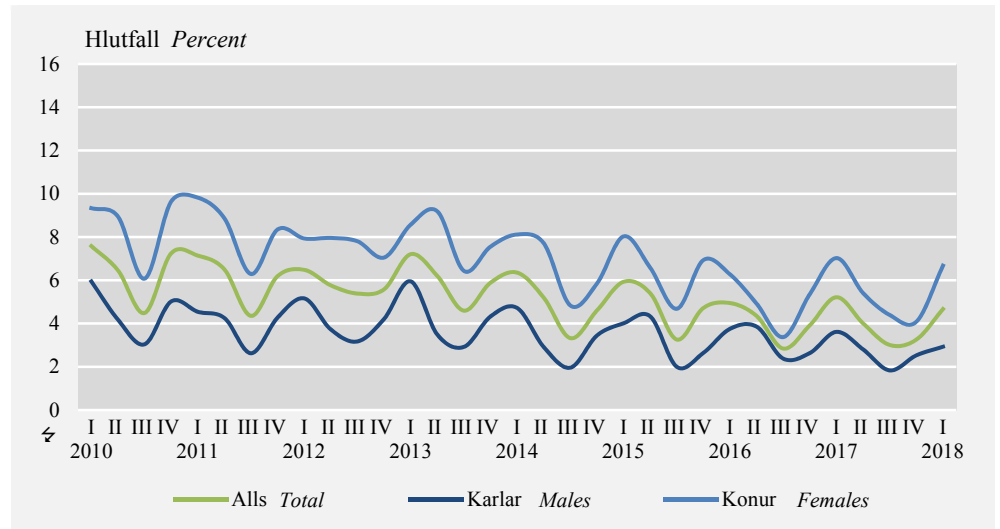
**Skýringar** Notes: Öryggisbil (95%), skipting starfandi 1. ársfjórðungur 2018: Vinnulitlir  $\pm 0,8$ , í hlutastarfi  $\pm 1,5$ , tímabundið fullt starf  $\pm 0,7$  og fullt starf  $\pm 1,6$ . CI (95%) 1<sup>st</sup> quarter 2018 in employment: Underemployed  $\pm 0,8$ , Part-time  $\pm 1,5$ , Temporary full-time  $\pm 0,7$  and Full-time  $\pm 1,6$ .

#### Vinnulitlir

Af starfandi fólki voru 49.400 í hlutastörfum og þar af um 9.100 manns, eða 18,4%, sem teljast vinnulitlir á fyrsta ársfjórðungi 2018. Af heildarfjölda starfandi voru vinnulitlir 4,7%. Hlutfall meðal kvenna var 6,7% og á meðal karla var það 2,9%. Af heildarmannfjölda var hlutfall allra vinnulítilla tæplega 2,6%. Hlutfall þeirra sem ekki eru fastráðnir í fullt starf stjórnað af árstíðabundnum þáttum, samanber mynd 13. Til að mynda er hlutfall þeirra sem eru í hlutastarfi alltaf hærra á fyrsta og fyrsta ársfjórðungi hvers árs á meðan það lækkar hjá þeim sem ráðnir eru tímabundið í fullt starf.

### Mynd 14. Vinnulitlir af starfandi eftir kyni 2010–2018

Figure 14. Underemployed as a percent of those in employment by sex 2009-2018



**Skýringar** Notes: Öryggisbil (95%), Vinnulitlir 1. ársfjórðungur 2018: Alls  $\pm 0,8$ ; karlar  $\pm 0,9$ ; konur  $\pm 1,4$ . CI (95%) 1<sup>st</sup> quarter 2018 Underemployed: Total  $\pm 0,8$ ; Males  $\pm 0,9$ ; Females  $\pm 1,4$ .

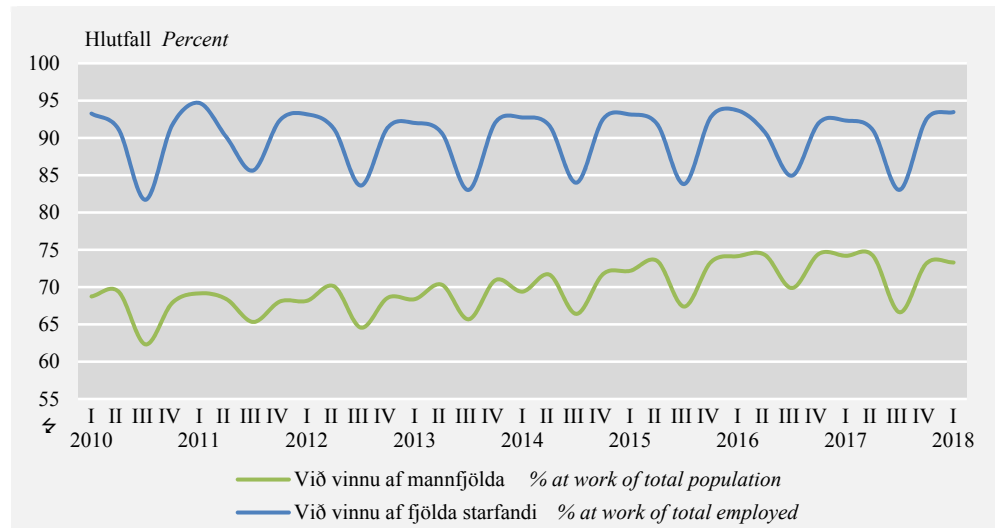
### Starfandi „við vinnu“

93,5% starfandi fólks að jafnaði við vinnu á fyrsta ársfjórðungi

Á fyrsta ársfjórðungi 2018 voru að jafnaði um 181.805 manns við vinnu í viðmiðunarvikum ársfjórðungsins, sem er 73,3% af mannfjölda og 93,5% af öllu starfandi fólki.

### Mynd 15. Við vinnu í viðmiðunarvikunni eftir ársfjórðungi 2010–2018

Figure 15. Employed at work in reference week by quarters 2010–2018



**Skýringar** Notes: Öryggisbil (95%) 1. ársfjórðungur 2018: Hlutfall við vinnu af starfandi  $\pm 1,0$ , af mannfjölda  $\pm 1,5$ . CI (95%) 1<sup>st</sup> quarter 2018: Percent at work of employed  $\pm 1,0$ , of population  $\pm 1,5$ .

Fjarverandi í viðmiðunarvikunni

Að jafnaði voru 12.700 eða 6,5% starfandi fólks fjarverandi frá vinnu alla vikuna á fyrsta ársfjórðungi. Ástæður fjarvista frá vinnu alla vikuna má sjá í töflu 2.

**Tafla 2. Ástæður fjarvista frá vinnu alla vikuna á 1. ársfjórðungi**  
**Table 2. Reasons for absence from work for the entire reference week in 1<sup>st</sup> quarter**

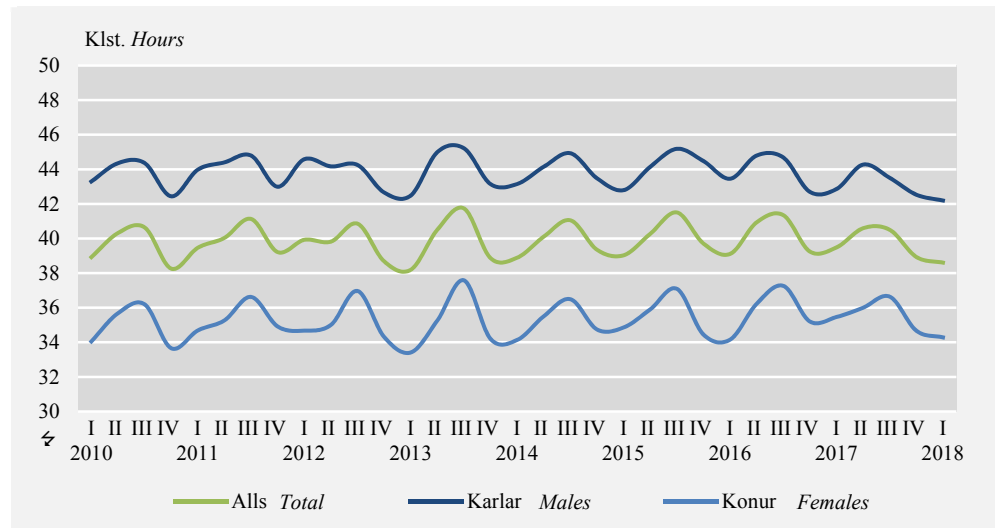
	1. ársfjórðungur <i>1<sup>st</sup> quarter</i>				2018
	2015	2016	2017	2018	ÖB CI (± 95%)
<b>Áætlaður fjöldi <i>Estimated number</i></b>	<b>12.300</b>	<b>11.700</b>	<b>14.700</b>	<b>12.700</b>	<b>1.900</b>
Veikindi <i>Illness</i>	2.700	3.300	3.400	2.500	800
Fæðingarorlof <i>Maternity/paternity leave</i>	2.600	1.900	3.500	3.700	1.100
Frí <i>Vacation</i>	3.300	3.600	2.400	3.500	1.000
Vinnuskipulag <i>Work arrangement</i>	1.800	1.600	2.000	1.900	800
Aðrar ástæður <i>Other reasons</i>	1.900	1.200	3.400	1.200	600
<b>Hlutfall <i>Percent</i></b>					
<b>Fjarverandi <i>Absent from work</i></b>	<b>6,9</b>	<b>6,3</b>	<b>7,7</b>	<b>6,5</b>	<b>1,0</b>
Veikindi <i>Illness</i>	22,1	28,7	22,9	19,4	5,4
Fæðingarorlof <i>Maternity/paternity leave</i>	21,4	15,9	24,0	29,5	6,6
Frí <i>Vacation</i>	26,9	30,9	16,2	27,1	6,3
Vinnuskipulag <i>Work arrangement</i>	14,3	14,0	13,7	14,7	4,8
Aðrar ástæður <i>Other reasons</i>	15,2	10,5	23,3	9,3	3,7

**Skýringar** Notes: Þeir sem voru fjarverandi frá vinnu alla daga viðmiðunarvikunnar. Hlutföll eru reiknuð af fjöldatölum áður en þær eru námundaðar að næsta hundraði. *Absent from work the entire reference week. Percentages are calculated before total figures are rounded to the closest hundred.*

## Vinnustundir

**Mynd 16. Heildarvinnustundir á viku eftir kyni og ársfjórðungi 2010–2018**

*Figure 16. Total average hours of work per week by sex and quarters 2010–2018*



**Skýringar** Notes: Öryggisbil (95%) vinnustundir 1. ársfjórðungur 2018: Alls ±0,6; karlar ±0,9; konur ±0,8. *CI (95%) 1<sup>st</sup> quarter 2018 Total average hours: Total ±0.6; Males ±0.9; Females ±0.8.*

Meðalfjöldi heildarvinnustunda  
38,6 stundir á viku

Meðalfjöldi heildarvinnustunda á viku var 38,6 klukkustundir hjá þeim sem voru við vinnu í viðmiðunarvikunni, 34,3 stundir hjá konum og 42,2 stundir hjá körlum. Meðalfjöldi vinnustunda á viku hjá þeim sem voru í fullu starfi var 43,9 klukkustundir, 40,7 stundir hjá konum og 46,0 stundir hjá körlum. Meðalfjöldi vinnustunda á viku hjá þeim sem voru í hlutastarfi voru 22,2 klukkustundir, 22,9 stundir hjá konum og 20,7 stundir hjá körlum.

Til samanburðar var meðalfjöldi vinnustunda 39,5 klukkustundir á fyrsta ársfjórðungi 2017, 35,5 stundir hjá konum og 42,9 stundir hjá körlum. Þeir sem voru í fullu

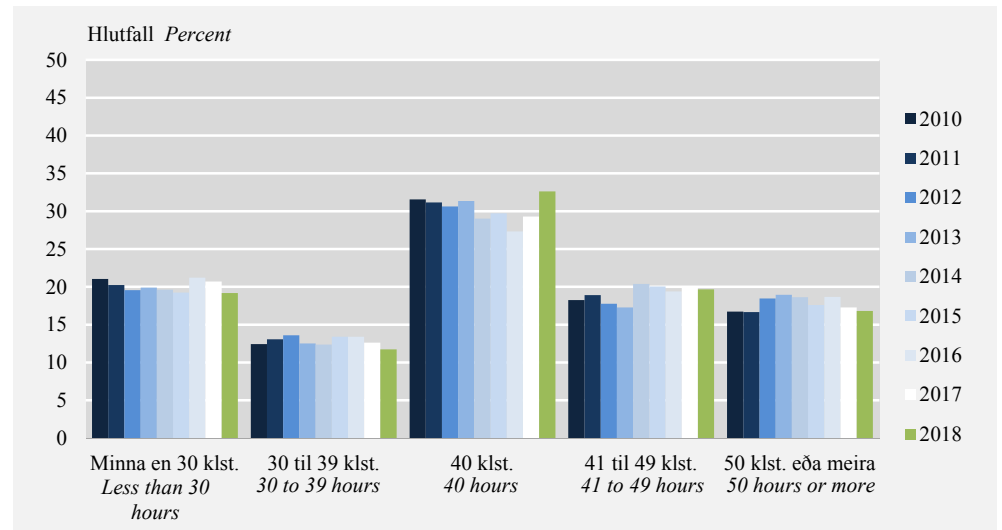
starfi unnu 45,4 stundir að jafnaði en þeir sem voru í hlutastarfi unnu að jafnaði 23,0 stundir.

#### Venjuleg vinnuvika

Í vinnumarkaðsrannsókn Hagstofu Íslands er allt starfandi fólk spurt hversu margar stundir það vinnur að jafnaði í venjulegri viku. Á fyrsta ársfjórðungi 2018 sagðist starfandi fólk vinna að jafnaði 38,6 stundir í venjulegri viku. Þar af unnu 19,2% færri en 30 stundir samanborið við 20,7% árið áður. Flestir unnu sléttar 40 stundir að jafnaði í venjulegri viku eða 32,6%, sem er aukning um 3,3 prósentustig frá fyrsta ársfjórðungi 2017.

### Mynd 17. Venjulegar vinnustundir á 1. ársfjórðungi 2010–2018

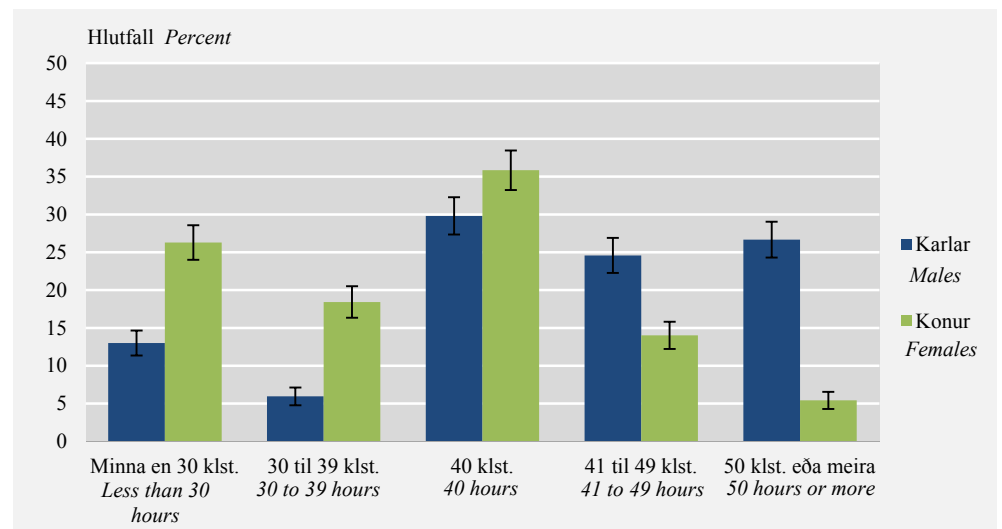
Figure 17. Usual hours in 1<sup>st</sup> quarter 2010–2018



**Skýringar** Notes: Öryggisbil (95%), 1. ársfjórðungur 2018: Minna en 30 klst.  $\pm 1,4$ , 30–39 klst.  $\pm 1,2$ , 40 klst.  $\pm 1,8$ , 41–49 klst.  $\pm 1,5$  og 50 klst. eða meira  $\pm 1,4$ . CI (95%) 1<sup>st</sup> quarter 2018: Less than 30 hrs.  $\pm 1.4$ , 30–39 hrs.  $\pm 1.2$ , 40 hrs.  $\pm 1.8$ , 41–49 hrs.  $\pm 1.5$  and 50 hrs. or more  $\pm 1.4$ .

### Mynd 18. Venjulegar vinnustundir eftir kyni á 1. ársfjórðungi 2018

Figure 18. Usual hours by sex in 1<sup>st</sup> quarter 2018



**Skýringar** Notes: Öryggisbil (95%) mælinganna eru sýnd með lóðréttu strikunum á myndinni. The error bars show the CI (95%).

Ólík dreifing venjulegra vinnustunda eftir kynjum

Dreifing venjulegra vinnustunda er nokkuð ólík eftir kynjum. Á fyrsta ársfjórðungi unnu 26,3% kvenna að jafnaði minna en 30 stundir á viku samanborið við 13,0% karla, 18,4% kvenna unnu 30-39 stundir á mótí 5,9% karla. Algengast var að vinna 40 stundir á viku og átti það við 35,8% kvenna og 29,8% karla. Hlutföll kvenna og karla snúast hins vegar við hjá þeim sem segjast vinna meira en 40 stundir á viku þar sem 24,6% karla segjast venjulega vinna 41–49 stundir á viku en 14,0% kvenna. Um 26,7% karla vinna venjulega 50 stundir eða meira á viku en aðeins 5,4% kvenna.

Ástæður þess að unnar eru færri vinnustundir en venjulega

Ef uppgefinn vinnutími er styttri en venjulegur vinnutími þá er spurt um ástæður þess sem gefa vísbendingar um orsakir fjarvista frá vinnu hluta úr vikunni. Ástæður færri unninna stunda má sjá í töflu 3.

**Tafla 3. Helstu ástæður færri unninna stunda en venjulega á 4. ársfjórðungi**  
Table 3. Main reasons for working fewer hours than usual in 1<sup>st</sup> quarter

	1. ársfjórðungur 1 <sup>st</sup> quarter				2018
	2015	2016	2017	2018	ÖB CI (± 95%)
<b>Áætlaður fjöldi Estimated number</b>	<b>34.700</b>	<b>36.400</b>	<b>30.400</b>	<b>40.600</b>	<b>3.100</b>
Veður <i>Weather</i>	200	500	200	300	300
Skóli <i>School</i>	700	800	800	400	400
Veikindi <i>Illness</i>	4.900	4.600	5.900	5.000	1.200
Frí <i>Vacation</i>	13.700	14.500	7.300	19.800	2.300
Vinnuskipulag <i>Work arrangement</i>	9.100	8.100	6.700	9.200	1.700
Mismikið að gera <i>Variable hours</i>	4.500	5.600	5.500	3.400	1.000
Aðrar ástæður <i>Other reasons</i>	1.600	2.400	4.000	2.500	900
<b>Hlutfall Percent</b>					
Veður <i>Weather</i>	0,7	1,4	0,6	0,7	0,8
Skóli <i>School</i>	2,1	2,2	2,6	1,0	0,9
Veikindi <i>Illness</i>	14,1	12,5	19,4	12,3	3,0
Frí <i>Vacation</i>	39,4	39,8	23,9	48,8	5,7
Vinnuskipulag <i>Work arrangement</i>	26,2	22,3	22,2	22,7	4,1
Mismikið að gera <i>Variable hours</i>	13,0	15,3	18,1	8,4	2,5
Aðrar ástæður <i>Other reasons</i>	4,5	6,6	13,2	6,1	2,2

**Skýringar** Notes: Hlutföll eru reiknuð af fjöldatölum áður en þær eru námundaðar að næsta hundraði. Percentages are calculated before total figures are rounded to the closest hundred.

## English summary

The number of persons 16-74 years old in the labour force in the 1<sup>st</sup> quarter of 2018 was 200,200 corresponding to an activity rate of 80.7%. The number of employed persons was 194,500 while unemployed persons were 5,700. The employment rate was 78.4% and the unemployment rate 2.9%. From the 1<sup>st</sup> quarter of 2017 the number of employed persons increased by 3,000 but the employment rate decreased by two percentage points. At the same time the number of unemployed stayed almost the same, and the same goes for the unemployment rate. The unemployment rate among females was 2.5% and 3.2% among males.

Presently, there is evidence that long-term unemployment has come to a halt. After the increase in the years 2009 to 2012 the long-term unemployment is now reduced to what it was before that period and very little change is measured between quarters. In the 1<sup>st</sup> quarter of 2018 long-term unemployed persons were 500 or 0.3% of the labour force which is the same as it was in the 1<sup>st</sup> quarter of 2017.

In the 1<sup>st</sup> quarter of 2018 the average number of persons at work in the reference week was 181,800, or 73.3% of the population 16–74 years old and 93.5% of all in employment. The average number of working hours for those at work was 38.6 hours, 43.9 hours for those in full-time employment and 22.2 hours for those in part-time employment.

See [statistical database](#) on Statistics Iceland's website.

## Implementation

The 1<sup>st</sup> quarter of 2018 covers 13 weeks, from 1<sup>st</sup> of January to 1<sup>st</sup> of April. The total sample size was 4,970 persons aged 16–74 years selected randomly from the National registry. When those who had passed away or those who were living abroad had been deducted from the sample the net sample was 4,858 persons. In total the number of usable answers was 3,258 corresponding to 67.1% response rate. All figures have been weighted by sex and age groups. The confidence limit of the results on activity rate is  $\pm 1.2$  points, employment rate is  $\pm 1.3$  points, unemployment rate  $\pm 0.7$  points and working hours  $\pm 0.6$  hours.

Hagtíðindi Vinnumarkaður  
Statistical Series *Labour market*

103. árg. • 14. tbl.

ISSN 1670-4770

3. maí 2018

Umsjón *Supervision* Ólafur Már Sigurðsson • olafur.sigurdsson@hagstofa.is

www.hagstofa.is • www.statice.is

© Hagstofa Íslands *Statistics Iceland* • Borgartúni 21a 150 Reykjavík Iceland

Sími *Telephone* +(354) 528 1000

Bréfasími *Fax* +(354) 528 1099

Um rit þetta gilda ákvæði höfundalaga. Vinsamlegast getið heimildar.

*Reproduction and distribution are permitted provided that the source is mentioned.*